

Uudenmaan virkistysalueyhdistys

**KOPPARNÄS-STÖRSVIKIN VIRKISTYSALUEEN
KÄYTTÖ- JA HOITOSUUNNITELMA**

9/2021



Sisältö

Tiivistelmä.....	3
1 Tausta ja tavoitteet.....	4
2 Suunnittelualan tarkastelu	5
2.1 Suunnittelualan sijainti ja rajaus	5
2.2 Kehittämisen suunnitteluun liittyvät asiakirjat	6
2.3 Muut käytön ja hoidon suunnittelussa huomioitavat seikat.....	7
2.4 Luonnon yleispiirteet.....	7
2.4.1 Kopparnäs.....	7
2.4.2 Störsvik	8
2.5 Arvokkaat luontokohteet ja lajisto	9
2.5.1 Kopparnäs.....	9
2.5.2 Störsvik	12
2.5.3 Arvokkaiden luontokohteiden ja lajiston vaikutukset alueen virkistyskäytön palveluiden suunnitteluun ja käytön ohjaamiseen	13
3 Käytön ja hoidon periaatteet.....	14
3.1 Virkistyskäyttö	14
3.2 Luonnonhoito	15
4 Virkistyskäytön nykytila	15
4.1 Vetovoimatekijöiden analyysi	15
4.2 Virkistyskäytön kysyntä ja tarjonta.....	16
5 Virkistyskäytön tavoitetilan ja kehittämistarpeiden määrittely	18
5.1 Konseptit ja niistä nousevat kehittämistarpeet	18
6 Kehittämistoimenpiteet.....	27
6.1 Virkistyskäyttö	27
6.2 Luonnonhoito	38
6.2.1 Kopparnäs.....	38
6.2.2 Störsvik	42
7 Liitteet.....	45
7.1 Kopparnäs-Störsvikin virkistysalueen luonnonhoitosuunnitelma 2020–2030.....	45

Tiivistelmä

Kopparnäs-Störsvikin virkistysaluekokonaisuus on ainutlaatuisen suuri yhtenäinen merenranta-alue Inkoon ja Siuntion rajalla, noin 50 kilometriä Helsingin keskustasta länteen. Alueella on Uudenmaan virkistysalueyhdistyksen (Uuvi) ja Metsähallituksen hallinnoimia osia, ja se muodostaa yhtenäisen aluekokonaisuuden, jonka maa-alueen koko on yli 900 hehtaaria.

Tämä käyttö- ja hoitosuunnitelma on laadittu Uuvin hallinnoimille alueille Kopparnäsin ja Störsvikin manneralueilla sekä virkistysaluekokonaisuuteen kuuluville saarille. Suunnitelma ohjaa virkistysalueen käyttöä, hoitoa ja kehittämistä. Sen periaatteellinen aikajänne on noin kymmenen vuotta, mutta tarvittaessa sitä voidaan päivittää jo aiemminkin.

Kopparnäs-Störsvik on Uuvin virkistysalueverkoston suosituimpia kohteita, mihin osaltaan vaikuttaa sen hyvä saavutettavuus pääkaupunkiseudulta katsoen. Aluekokonaisuuden vetovoimaisuus perustuu sen ainutlaatuiseseen luonteeseen Uudenmaan suurimpana yhtenäisenä merenrannalle sijoittuvana ulkoilualueena, jolla on hyvät puitteet monen tyyppisen ulkoilun sekä erilaisten luonto- ja luontoliikuntaharrastusten ympärivuotisena ympäristönä.

Alue on yhdistelmä upeita kalliorantoja, arvokasta rannikko- ja saaristoluontoa, kauniita maisemia ja värikästä historiaa. Monipuolista luontoa hallitsevat kallioalueet ja kalliometsiköt, joiden välissä on laaja kirjo monimuotoisia kangasmaiden metsiköitä, lehtoja sekä luonnontilaisia soita. Alueen monissa kulttuurivaikutteisissa lehdossa näkyy jälkiä menneiden sukupolvien perinteisistä maankäyttömuodoista. Saaristo on pääosin kalliometsiköiden ja avokallioisten luotojen hallitsemaa.

Kopparnäs-Störsvikin käyntimäärät ovat voimakkaassa kasvussa, ja tarve nykyistä suuremmalle palvelurakenteiden määrälle on selkeä. Virkistysaluekokonaisuudelle rakennetaan hyvät ja korkeatasoiset virkistyskäytön peruspalvelut sekä merkittyjen reittien verkosto, jotka mitoitetaan vastaamaan alueen käyntimääriä. Palveluiden ja reittien sijoittelulla pyritään monipuolistamaan ja ohjaamaan käyttöä nykyistä laajemmalle, sekä vyöhykkeistämään sitä huomioiden alueen eri osien kestävyys- ja luonto- ja virkistysarvot. Myös informaatio-ohjaamisen parantaminen alueella toimimisesta on keskeistä. Lisäksi parannetaan alueen liikennejärjestelyjä ja kasvatetaan pysäköintikapasiteettia.

Kopparnäs-Störsvikin virkistysalueen luonnonhoidossa toteutetaan ensisijaisesti luonnon elinvoimaisuutta, monimuotoisuutta ja virkistyskäyttöä palvelevia toimenpiteitä. Ohjaavana periaatteena on lisäksi luonnon monimuotoisuuden lisääminen sekä elinympäristöjen ja lajiston suojelun edistäminen. Luonnon monimuotoisuuden kannalta on tärkeää turvata alueella esiintyvien arvokkaiden elinympäristöjen ominaispiirteet, sekä niissä esiintyvän lajiston elinolosuhteet.

Kopparnäs-Störsvikin pitkän rakentamattoman rantaviivan monimuotoinen metsäluonto sekä ranta-alueelta avautuva merimaisema ovat keskeinen osa kävijäkokemusta. Luonnonhoitotoimenpiteistä lehtojen kuusettumisen ehkäisy, kulttuurivaikutteisten ympäristöjen hoito, haitallisten vieraslajien torjunta sekä lahoppuun tarkoituksellinen lisääminen tukevat alueen luonnon monimuotoisuutta ja elinympäristöjen säilymistä. Lisäksi nämä toimenpiteet palvelevat kävijäkokemusta osana alueen monimuotoisen luonnon havainnointia. Osana alueen virkistyskäytön palveluiden kehittämistä yksittäisissä metsiköissä tehdään pienpuuston hoitoa, valtapuuston harventamista, hiekkarannan siistimistä sekä maisemointia ketokasvillisuudella yksittäisten virkistyskäytön palvelualueiden viihtyisyyden ja lähimaiseman havainnointimahdollisuuksien parantamiseksi.

1 Tausta ja tavoitteet

Kopparnäs-Störsvikin virkistysaluekokonaisuus on ainutlaatuisen suuri yhtenäinen merenranta-alue Inkoon ja Siuntion rajalla, noin 50 kilometriä Helsingin keskustasta länteen. Alueella on Uudenmaan virkistysalueyhdistyksen (Uuvi) ja Metsähallituksen hallinnoimia osia, ja se muodostaa yhtenäisen aluekokonaisuuden. Etenkin alueen suuri koko ja yhtenäisyys tekevät Kopparnäs-Störsvikistä seudullisesti merkittävän. Lisäksi sen vetovoimaa lisäävät luonto- ja maisema-arvot, mielenkiintoinen kulttuurihistoria sekä hyvä saavutettavuus pääkaupunkiseudulta katsoen.

Helsingin seudun asukasluku kasvaa jatkuvasti. Samanaikaisesti myös luonnon virkistyskäyttö, monenlainen luontoliikunta sekä luontomatkailu kasvattavat jatkuvasti suosiotaan. Tämä näkyy kasvavana kävijävirtana Kopparnäs-Störsvikin virkistysalueella. Alue muodostaa läheisen Porkkalanniemen ja sen saariston kanssa houkuttelevan kokonaisuuden, ja kytkeytyy sitä kautta myös osaksi suurempaa Helsingin seudun viherkehän kokonaisuutta. Porkkalan ja viherkehän kehittämistyö tulee entisestään lisäämään kiinnostusta myös Kopparnäs-Störsvikiä kohtaan.

Vuonna 2019 valmistui laaja, yleissuunnitelmatasoinen kehittämissuunnitelma, jossa sekä Uuvin että Metsähallituksen hallinnoimat alueet niin Kopparnäsissä kuin Störsvikissäkin huomioitiin kokonaisuutena, ja niitä tarkasteltiin myös suhteessa ympäröiviin alueisiin palveluineen. Kehittämissuunnitteluhanke sai rahoitusta Manner-Suomen maaseudun kehittämisohjelmasta 2014–2020, Leader-ryhmä Pomovästin kautta. Kehittämissuunnitelma on hyväksytty Uuvin hallituksessa.

Kehittämissuunnitelmatyöhön sisältyi paljon sidosryhmien osallistamista. Keskeisimpiä sidosryhmiä olivat Metsähallitus, kunnat, alueella ja lähiseuduilla toimivat relevantit yritykset, kyläyhdistykset, tiekunnat/tieosakkaat, läheisten alueiden maanomistajat, paikalliset asukkaat sekä erilaiset aluetta käyttävät harrastajat ja yhdistykset.

Yleissuunnitelmatasoinen kehittämissuunnitelma on ohjannut tätä käyttö- ja hoitosuunnitelmaa. Uuvi laatii kaikille virkistysalueilleen käyttö- ja hoitosuunnitelman, joka ohjaa virkistysalueen käyttöä, hoitoa ja kehittämistä. Sen periaatteellinen aikajänne on noin kymmenen vuotta, mutta tarvittaessa sitä voidaan päivittää jo aiemminkin. Käyttö- ja hoitosuunnitelmassa esitetään virkistyskäytön kehittämistoimenpiteet sekä virkistysalueen luonnonhoitosuunnitelmat perusteluineen. Tämä on ensimmäinen koko aluekokonaisuuden kattava käyttö- ja hoitosuunnitelma.

Kopparnäsin ja Störsvikin alueet ovat siirtyneet Uuvin ja Metsähallituksen hallintaan vuosina 2003 ja 2009. Kopparnäsin alueelle on tehty aiemmin käyttö- ja hoitosuunnitelma vuosina 2004 ja 2007, ja Störsvikin alueelle vuonna 2012. Metsähallitus on laatinut hallinnoimalleen osalle Störsvikissä hoito- ja käyttösuunnitelman vuonna 2012.

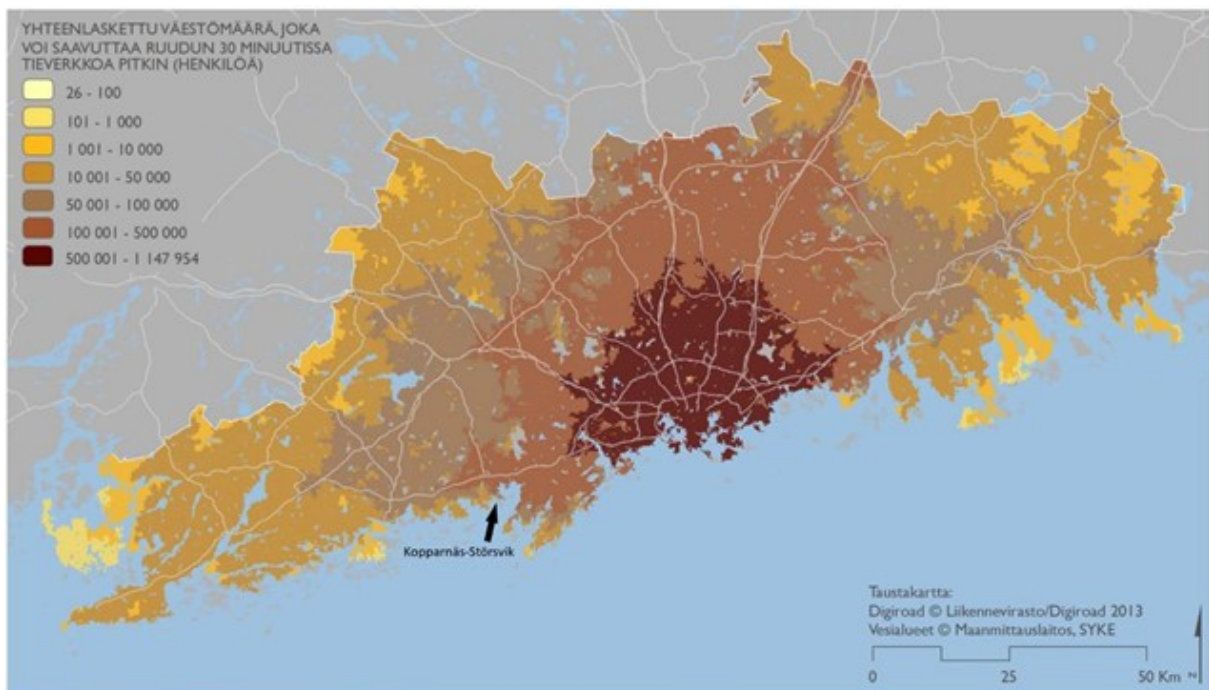
2 Suunnittelualueen tarkastelu

2.1 Suunnittelualueen sijainti ja rajaus

Kopparnäs-Störsvik sijaitsee noin 50 kilometriä Helsingistä länteen. Aluekokonaisuus muodostuu useasta vierekkäisestä osasta. Uudenmaan virkistysalueyhdistyksen omistama Kopparnäsin virkistysalue sijaitsee Inkoon kunnassa ja Störsvikin virkistysalue Siuntion kunnan puolella. Alueiden maapinta-ala on mantereella 531 hehtaaria, saarissa 67 hehtaaria ja vesialueita on 1497 hehtaaria.

Uuvin alueisiin rajautuu Metsähallituksen hallinnoima 190 hehtaarin suuruinen luonnonsuojelualue Störsvikissä, sekä Kopparnäsin länsilaidalla 113 hehtaarin kokoinen Långvassfjärdenin linnustonsuojelualue, josta osa on yksityistä suojelualuetta ja osa Metsähallituksen hallinnassa. Kaiken kaikkiaan virkistys- ja luonnonsuojelualuekokonaisuuteen kuuluu siis yli 900 hehtaaria maata, ja rakentamatonta rantaviivaa on yli 15 kilometriä.

Tämä käyttö- ja hoitosuunnitelma on laadittu Uuvin hallinnoimille alueille Kopparnäsin ja Störsvikin manneralueilla sekä virkistysaluekokonaisuuteen kuuluville saarille. Mukana suunnitelmassa on myös virkistyskäytön kehittämistoimia, jotka kohdistuvat Metsähallituksen hallinnoimalle alueelle Störsvikissä. Näiden toteuttamisesta Uuvi ja Metsähallitus sopivat keskenään. Uuvilla on voimassa oleva vuokrasopimus mm. tietyistä reiteistä Metsähallituksen alueella.



Uudenmaan liiton kartta-aineistoa Uudenmaan eri osien saavutettavuudesta. Kopparnäs-Störsvikin virkistysalueen sijainti on merkitty nuolella. Alue on saavutettavuudeltaan parempi isommalle väestömäärälle kuin esimerkiksi Porkkalanniemi.



Kopparnäs-Störsvikin virkistysalueen sijainti Inkoon ja Siuntion rajalla.

2.2 Kehittämisen suunnitteluun liittyvät asiakirjat

Suunnittelualan kaavoitus

Uudenmaan maakuntakaava, 2006

Kopparnäsin osayleiskaava, 2005

Störsvikin ja kantatien eteläpuoleisen alueen osayleiskaavojen tarkistus, 2005

Muut suunnittelualuetta koskevat asiakirjat

Luontoselvitykset Kopparnäs-Störsvikin virkistysalueella Inkoossa ja Siuntiossa, Elina Manninen & Pertti Koskimies, Faunatica Oy, 2020

Kopparnäs-Störsvikin virkistysalueen kehittämissuunnitelma, Uudenmaan virkistysalueyhdistys 2019

Inkoon Kopparnäs, luontoselvitys, Susanna Pimenoff, Luontotieto Keiron 2004 (osana kavasuunnittelua)

Kopparnäsin käyttö- ja hoitosuunnitelma (osana kavasuunnittelua, luonnos), Suunnittelukeskus Oy, 2004

Kopparnäsin virkistysalueen luonnonhoito- ja käyttösuunnitelma, Terhi Ajosempää, Metsätalouden kehittämiskeskus Tapio, 2007

Kopparnäsin virkistysalueen virkistyspalveluiden kehittämissuunnitelma (koskien kuutta yksittäistä kohdetta alueella), SITO Oy, 2016

Störsvikin virkistysalueen hoito- ja käyttösuunnitelma, Ruut Rabinowitsch-Jokinen, Antti Below, Kimmo Kolehmainen ja Ari Lahtinen, Metsähallitus, 2012

Kvarnträskin luonnonsuojelualuetta (YSA013441) koskevat rauhoitusmääräykset, 1995

2.3 Muut käytön ja hoidon suunnittelussa huomioitavat seikat

Metsähallituksen hallinnoimaa aluetta Störsvikissä ollaan perustamassa luonnonsuojelualueeksi. Luonnonsuojelualan perustamisprosessin myötä Metsähallituksen alueen hoito- ja käyttösuunnitelma tultaneen päivittämään, ja tämä työ vaatii yhteensovittamista Uuvin alueiden käyttö- ja hoitosuunnittelun kanssa.

Kopparnäsin lounaisosassa, suunnittelualan sisällä, on kaksi yksityistä kiinteistöä. Nämä alueet, samoin kuin näillä kiinteistöillä olevat Uuvin alueeseen kohdistuvat tie- ja muut rasitteet, on huomioitu suunnittelussa. Klobbackassa on lisäksi Uuvin ja yksityisten saarikiinteistöjen yhdessä omistama venelaituri. Osakkailla on myös tieoikeus Klobbackaan.

Kopparnäsin pohjoislaidalla suunnittelualaue rajautuu yksityisiin pääosin metsätalouskäytössä oleviin alueisiin. Störsvikin puolella suunnittelualaue rajautuu Pickala Golfin vapaa-ajankeskuksen alueisiin, golfkenttään sekä yksityiseen vapaa-ajanasutukseen. Störsvikissä suunnittelualan sisään jää myös yksityisomistuksessa olevia vapaa-ajan asuntorakentamiseen kaavoitettuja kiinteistöjä. Störsvikissä Uuvin alueella on rasiteoikeudella toteutettu yksityinen venevalkama ja siihen liittyvä pysäköintipaikka.

Kopparnäsin alueen edelliselle omistajalle, Fortum Oyj, on jätetty metsästys- ja kalastusoikeus kaupanteon yhteydessä 20 vuoden määräajaksi (21.1.2003–21.1.2023). Fortum Oyj:n metsästyoikeuden haltijana toimii paikallinen metsästysseura, joka harjoittaa alueella hirvieläinten, pienriistan sekä vieraspetojen (supikoira, minkki) metsästystä alueen nykyinen virkistyskäyttö huomioiden. Alueen metsästyoikeuden palautuessa Uuville tämän käyttö- ja hoitosuunnitelman kaudella otetaan mahdollinen metsästyoikeuden uudelleen vuokraaminen harkintaan. Harkinnassa kiinnitetään erityistä huomiota kävijäturvallisuuteen huomioiden virkistyskäytön jakautuminen eri puolille aluetta. Lisäksi huomioidaan metsästyksen positiiviset vaikutukset luonnon monimuotoisuuteen mm. valkohäntäpeura- ja metsäkauriskantojen ylilaidunnusvaikutuksen sekä vieraspetojen aiheuttamien linnunpesätuhojen vähentymisenä saaristo- ja rannikkoluonnossa.

2.4 Luonnon yleispiirteet

2.4.1 Kopparnäs

Luonnoltaan Kopparnäsin alue on hyvin monipuolinen, vaikka karut avokallioalueet ja kalliometsät muodostavatkin suurimman osan alueesta. Kallioalueiden välisissä painanteissa vaihtelevat karut kangasmetsät (kuivat ja kuivahkot kankaat) sekä pääosin rämesuot. Karut kangasmetsät ovat monin paikoin syntyneet metsäpalon jäljiltä (Porkkalan vuokra-aika) ja niissä on runsas lehtipuusekoitus tai ne ovat jopa

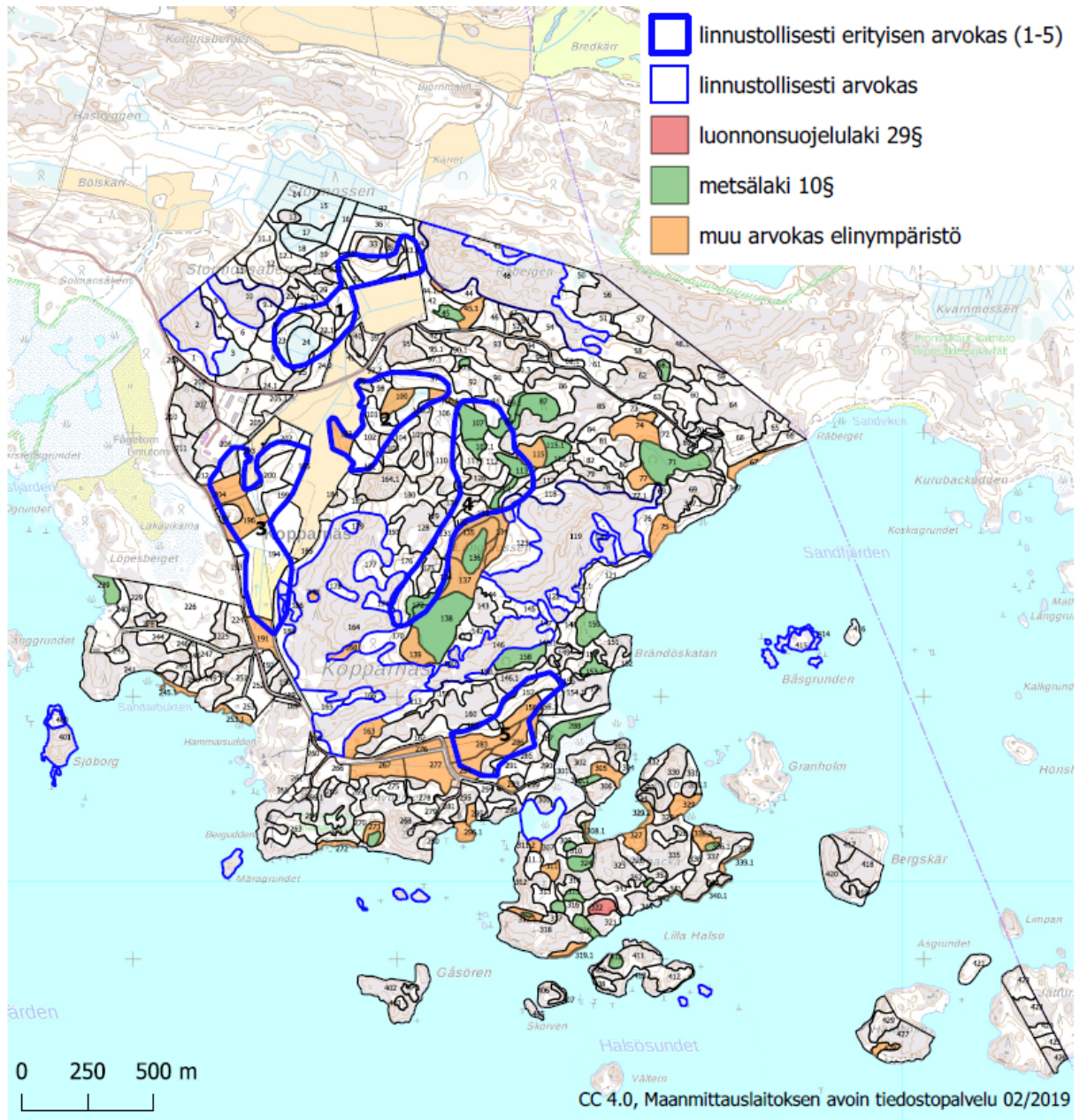
lehtipuuvaltaisia. Alavissa kangasmetsissä kasvupaikan viljavuus kasvaa asteittain kuivahkosta lehtomaisiin kankaisiin. Yksittäisiä tuoreita ja kosteita lehtoja esiintyy myös, joista suurin osa on kulttuurivaikutteisia viljely- tai laidunkäytössä olleita. Arvokkaita reheviä ruohoisia korpia esiintyy Långmossenin rämealueen pohjoispuolella sekä Klobbackan alueella. Merenrannan tuntumassa on yksittäisiä rantaluontotyyppisiä (mm. somerikkoiset rantaniityt ja kosteat korkeakasvustoiset rantaniityt). Alueen monipuolinen luonto tarjoaa elinympäristöjä myös harvinaistuneille putkilokasvi-, sammal- ja jäkälälajeille. Lisäksi alue tarjoaa useille harvinaistuneille lintulajeille soveltuvia elinympäristöjä, ja suurin osa Kopparnäsistä kuuluu FINIBA-alueisiin (kansallisesti tärkeä lintualue).

2.4.2 Störsvik

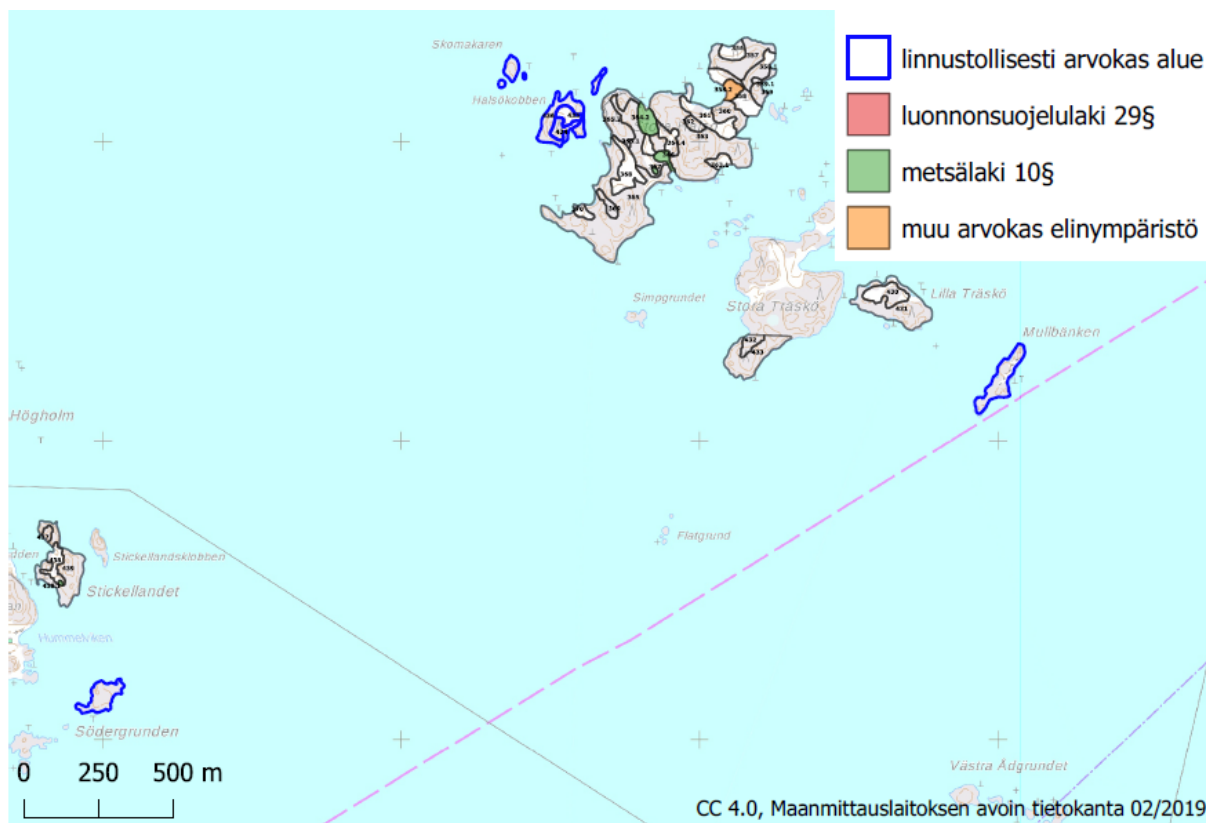
Störsvikin rantametsät ovat suurelta osin luonnontilaisia tai luonnontilaisen kaltaisia ja puustorakenteeltaan vaihtelevia. Yksittäisiä aiemmin metsätalouskäytössä olleita viljelymänniköitä on vain muutama. Luontotyypeiltään alue on hyvin vaihtelevaa aina avokallioalueista lehtoihin ja reheviin korpiin. Erityisesti iäkkäämmät metsiköt ovat luontaisesti melko runsaslahopuustoisia. Merenrannan tuntumassa on yksittäisiä rantaluontotyyppisiä (mm. somerikkoiset rantaniityt ja kosteat korkeakasvustoiset rantaniityt). Alueen monipuolinen luonto tarjoaa elinympäristöjä myös harvinaistuneille putkilokasvi-, sammal- ja jäkälälajeille. Störsvikin rantametsien yhtenä ainutlaatuisena piirteenä ovat perinnebiotoopit, joista erityisesti Kurubackan torpan alue on säilynyt edustavana.

2.5 Arvokkaat luontokohteet ja lajisto

2.5.1 Kopparnäs



Kartta Kopparnäsinn manneralueen ja sen lähistöllä olevien saarten arvokkaista elinympäristöistä.



Kartta Kopparnäsän manneralueen eteläpuolisen saariston arvokkaista elinympäristöistä.

Kopparnäsän alueella luonnonsuojelulain 29§:n nojalla suojeltuja luontotyyppisiä edustaa yksittäinen tervaleppäkorpi Klobbackassa (322).

Metsälain 10§:n mukaisia erityisen tärkeitä elinympäristöjä Kopparnäsissä edustavat rehevät korvet (45; 107; 107.1; 113; 125.1; 158; 239; 305.1; 309.1; 313.1; 315; 336.1), vähäpuustoiset suot (58.1; 71; 87; 89; 89.1; 90.2; 115.1; 136; 138; 172; 274; 317.2; 324; 352.1; 367; 438.1) sekä lehdot (150; 153.1; 288; 308.2; 320; 364.2; 366; 410).

Muihin arvokkaisiin elinympäristöihin on luokiteltu useita eri luontotyyppisiä joko niiden paikallisen ainutlaatuisuuden tai valtakunnallisen arvokkuuden perusteella. Näistä kallioalueiden keskellä esiintyy todennäköisesti aikanaan metsäpalon jäljiltä luontaisesti syntyneitä runsaan lehtipuusuuden tai lehtipuuvallisuuden omaavia kuivahkoja kankaita (168; 348; 428). Lisäksi kallioalueiden välisissä notkelmissa on luonnontilaisia soita (45.1; 73.1; 74; 77; 100; 115; 134; 135; 137; 139; 163; 293), jotka eivät täytä esimerkiksi metsälain kriteereitä, mutta ovat muutoin arvokkaita.

Arvokkaita erityyppisiä lehtoja (tuore-kostea/luhtainen) alueella on useita (67; 75; 156; 191; 196; 204; 267; 273; 276; 277; 283; 284; 286; 329), joista osa edustaa lisäksi kulttuuris-ekologisesti arvokkaita perinnebiotooppeja (196; 204; 267; 276; 277; 283; 284; 286; 329). Muita kulttuurivaikutteisia arvokkaita elinympäristöjä edustavat vanha hakamaa (182) sekä yksittäiset karummat vanhat pihapiirit (296; 358.2).

Alueelle tyypillisiä rantaluontotyyppisiä edustavat korkeakasvustoiset rantaniityt sekä somerikkoiset rantaniityt (245.1; 253.1; 272; 296.1; 308.1; 319.1; 329.2; 339.1; 340.1; 342.1).

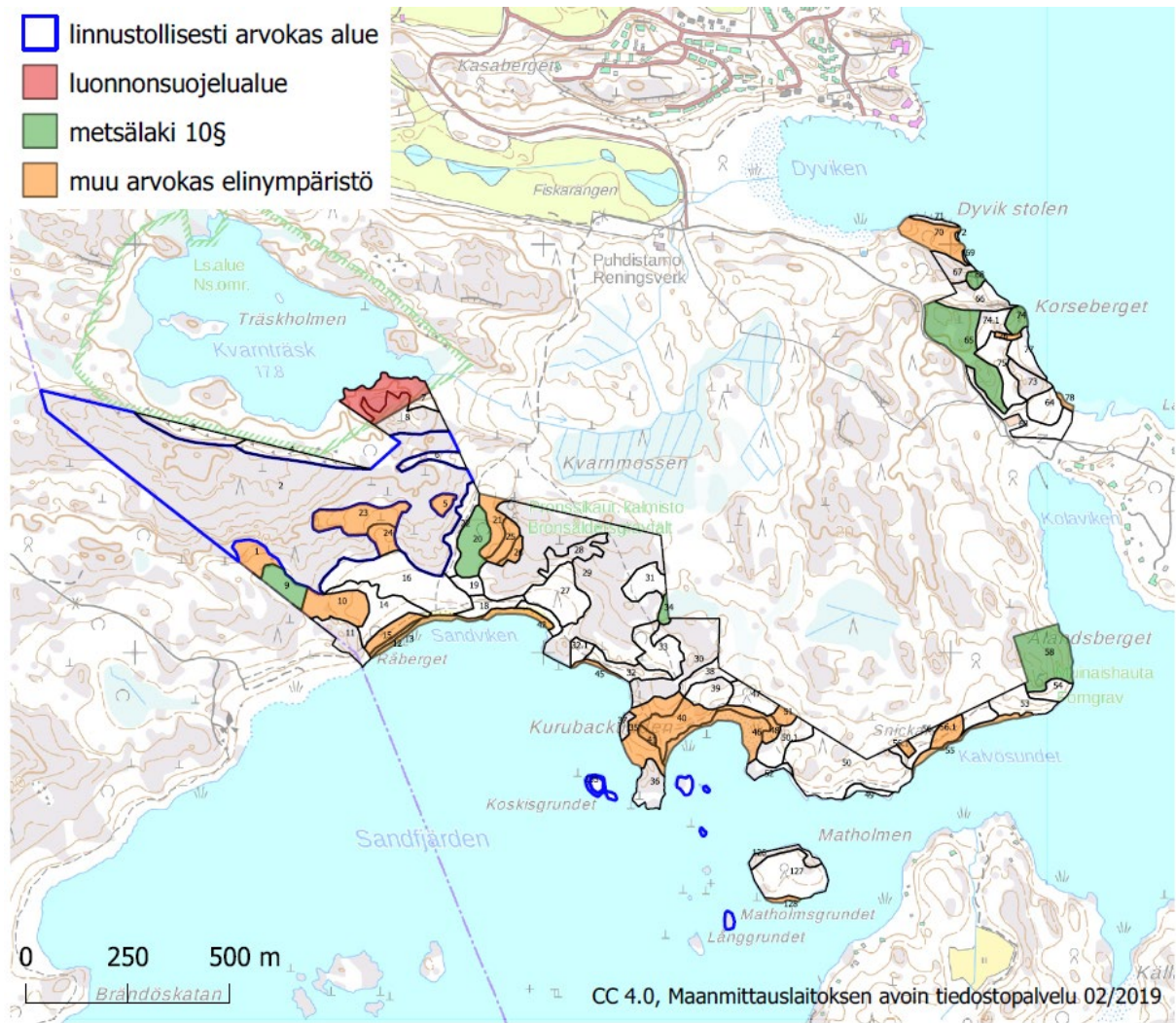
Kallioalueet ovat lähinnä karuja jäkälävaltaisia avokallioita ja kalliometsiä, mutta poikkeuksen niihin tekevät muutama yksittäinen rehevä louhikko/jyrkänne (41.1; 44.1).

Lisäksi muihin arvokkaisiin elinympäristöihin on luokiteltu yksittäisiä lehtilahopuustoltaan edustavia rantametsiköitä (305; 311.2; 319; 327; 336.2) sekä vedenvirtausuoman muodostavia noroja (100.1).

Alueen ainutlaatuisena säilynyt metsäluonto tarjoaa arvokkaiden luontotyyppien lisäksi elinympäristön uhanalaiselle/harvinaistuneelle putkilokasvi-, sammal- sekä jäkälälajistolle. Lahopuustoiset metsiköt tarjoavat elinympäristön niistä riippuvaiselle arvokkaalle sammallajistolle, joista alueella esiintyvät lahokaviosammal (EN, erittäin uhanalainen) ja lepikkolaakasammal (NT, silmälläpidettävä). Puulajistoltaan monipuoliset metsiköt tarjoavat elinympäristön mm. arvokkaalle jäkälälajistolle, josta alueella esiintyy haavan rungolla viihtyvä suonirustojäkälä (VU, vaarantunut). Uhanalaisista/harvinaistuneista putkilokasveista alueella esiintyvät keltamatara (VU, vaarantunut), ketoneilikka (NT, silmälläpidettävä) ja kangasajuruoho (NT, silmälläpidettävä).

Arvokasta lintulajistoa alueella esiintyy sekä saaristossa että manneralueella. Kopparnäsin manneralueen linnustollisesti arvokkaista alueista tärkeimpiä ovat peltoalueen itä- ja pohjoispuoliset metsät (1 & 2), Kopparnäsin kartanon lähiympäristö (3), Långmossenin suoalueen länsi- ja pohjoispuoli (4) sekä Rävbergetin pohjoispuolisen laakson itäosa (5). Nämä viisi aluetta vaativat erityistä huomiota virkistyskäytön palveluiden sekä muiden toimenpiteiden suunnittelussa, jotta manneralueen linnuston reheväkasvuiset ja muutoin ainutlaatuiset elinympäristöt pysyvät turvattuina (Faunatica 2020). Manneralueen monipuolisissa metsiköissä on tavattu mm. hömötiainen (EN, erittäin uhanalainen), töyhtötiainen (VU, vaarantunut), pyy (VU, vaarantunut), hiirihaukka (VU, vaarantunut), pensaskerttu (NT, silmälläpidettävä) ja västäräkki (NT, silmälläpidettävä), merikotka (EU:n lintudirektiivin I-liite) (Faunatica 2020). Lisäksi manneralueen kallioita ja kalliometsiköitä on osoitettu linnustollisesti arvokkaina, sillä ne ovat yksi Etelä-Suomen tärkeimpiä kangaskiurun (NT, silmälläpidettävä) ja kehrääjän (EU:n lintudirektiivin I-liite) elinympäristöjä. Näiden kallioisten linnustollisesti arvokkaiden elinympäristöjen säilyttäminen ei kuitenkaan vaadi erityisiä suojelutoimia (Faunatica 2020). Kopparnäsin saariston luodoille ja rannikon vesialueelle on osoitettu linnustollisesti arvokkaita elinympäristöjä kaavoituksessa luonnonsuojelualueeksi merkityille saarille/luodoille, rengastusrekisterin sekä luonnonhoidon suunnittelun yhteydessä tehtyjen havaintojen perusteella. Vesialueella ja luodoilla on tavattu mm. tukkasotka (EN, erittäin uhanalainen), haahka (EN, erittäin uhanalainen), merilokki (VU, vaarantunut), harmaalokki (VU, vaarantunut) sekä silkkiuikku (NT, silmälläpidettävä) (Rengastusrekisteri 2010–2019).

2.5.2 Störsvik



Kartta Störsvikin alueen arvokkaista elinympäristöistä.

Störsvikissä Kvarnträskin rantametsä ja pieni osa kallioalueesta kuuluvat osana Kvarnträskin luonnonsuojelualueeseen.

Metsälain 10§:n mukaisia erityisen arvokkaita elinympäristöjä Störsvikissä edustavat terveleppävaltaiset rehevät korvet (9 & 20), vähäpuustoinen räme (34) sekä vähätuottoiset kalliometsät (58; 65; 68 & 74).

Muihin arvokkaisiin elinympäristöihin on luokiteltu useita eri luontotyyppisiä joko niiden paikallisen ainutlaatuisuuden tai valtakunnallisen arvokkuuden perusteella. Näistä kallioalueiden keskellä esiintyy todennäköisesti aikanaan metsäpalon jäljiltä luontaisesti syntyneitä runsaan lehtipuusuuden tai lehtipuuvallisuuden omaavia kuivahkoja kankaita (1; 5; 23 & 26). Lisäksi kallioalueiden notkelmissa on yksittäisiä luonnontilaisia soita (10 & 24), jotka eivät täytä esimerkiksi metsälain kriteereitä, mutta ovat muutoin arvokkaita.

Arvokkaita erityyppisiä lehtoja (kuiva/kivinen-tuore-kostea/luhtainen) alueella on useita (15; 21; 25; 35; 40; 48; 56.1 & 70), joista osa edustaa lisäksi kulttuuris-ekologisesti arvokkaita perinnebiotooppeja (35; 40; 56.1

& 70). Muita kulttuurivaikutteisia arvokkaita elinympäristöjä edustavat kuiva niitty / keto (41) sekä tuore heinäniitty (51).

Alueelle tyypillisiä rantaluontotyyppisiä edustavat korkeakasvustoiset rantaniityt, somerikkoiset rantaniityt, hiekkaranta sekä ruovikot (12; 13; 42; 45; 46; 55; 78 & 128).

Kallioalueet ovat lähinnä karuja lehtijäkälä-sammalkallioita, mutta poikkeuksen niihin tekevät Korsebergetin eteläpuolinen varjoisa keskiravinteinen sammalkallioseinämä (76).

Alueen ainutlaatuisena säilynyt metsäluonto tarjoaa arvokkaiden luontotyyppien lisäksi elinympäristön uhanalaiselle putkilokasvi-, sammal- sekä jäkälälajistolle. Lahopuustoiset metsiköt tarjoavat elinympäristön niistä riippuvaiselle arvokkaalle sammallajistolle, joista alueella esiintyvät lahokaviosammal (EN, erittäin uhanalainen) ja rakkosammal (NT, silmälläpidettävä). Puulajistoltaan monipuoliset metsiköt tarjoavat myös elinympäristön arvokkaalle jäkälälajistolle, josta alueella esiintyy haavan rungolla viihtyvä suonirustojäkälä (VU, vaarantunut). Uhanalaisista putkilokasveista alueella esiintyy keltamatara (VU, vaarantunut).

Arvokasta lintulajistoa alueella esiintyy sekä saariston luodoilla että mantereella. Manneralueella Kopparnäsin puolelle ulottuvan Råbergenin kallioalueen länsiosa on osoitettu linnustollisesti arvokkaana, sillä se on osa yhtä Etelä-Suomen tärkeimmistä kangaskiurun (NT, silmälläpidettävä) ja kehrääjän (EU:n lintudirektiivin I-liite) elinympäristöistä osana Kopparnäs-Störsvikin kallioaluekokonaisuutta. Tämä kallioisen linnustollisesti arvokkaan elinympäristön säilyttäminen ei kuitenkaan vaadi erityisiä suojelutoimia (Faunatica 2020). Lisäksi manneralueen monipuolisissa metsissä on tavattu mm. hömötiaisia (EN, erittäin uhanalainen) (Faunatica 2020). Störsvikin edustan saariston luodoille on osoitettu linnustollisesti arvokkaita elinympäristöjä kaavoituksessa luonnonsuojelualueeksi merkityille saarille/luodoille, rengastusrekisterin sekä luonnonhoidon suunnittelun yhteydessä tehtyjen havaintojen perusteella. Kurubackuddenin ja Matholmenin lähialueen luodoilta on tavattu mm. merilokkeja (VU, vaarantunut) ja haahkoja (EN, erittäin uhanalainen) (Rengastusrekisteri 2010–2019).

2.5.3 Arvokkaiden luontokohteiden ja lajiston vaikutukset alueen virkistyskäytön palveluiden suunnitteluun ja käytön ohjaamiseen

Luonto- ja maisema-arvoista sekä kestävydestä huolehtiminen on alueen käytön ja hoidon suunnittelussa läpileikkaava teema, ja Kopparnäs-Störsvikin kohdalla erityishuomiota vaatii alueen ainutlaatuisen linnuston huomioiminen. Alueelle 2020 tehdystä luontoselvityksessä Kopparnäsin manneralueelle on osoitettu viisi linnustollisesti erityisen arvokasta aluetta, joille virkistyskäytön palveluita ei tulisi ohjata näiden alueiden linnustollisten suojeluarvojen vuoksi (Faunatica 2020). Kopparnäs-Störsvikin virkistysalueen kehittämissuunnitelmassa (2019) esitettyjä alustavia reittilinjauksia em. taustatiedon ja luontoselvityksen johtopäätöksiin pohjautuen on tähän käyttö- ja hoitosuunnitelmaan muutettu huomioiden alueen merkittävimmät luontotyyppiin ja lajistoon liittyvät arvot. Lisäksi käyttö- ja hoitosuunnitelmatyössä on rajattu myös useita muita alueita, joihin ei aktiivisesti ohjata virkistyskäyttöä.

Kopparnäs-Störsvikin virkistysalueen laajat avokalliot ja kalliometsiköt tunnetaan yhtenä Etelä-Suomen tärkeimmistä kangaskiurun ja kehrääjän elinympäristöistä, mutta niiden säilyminen ei luontoselvityksen (Faunatica 2020) mukaan edellytä erityisiä suojelutoimia. Kallioalueilla on vanhastaan vakiintuneiksi kulkureiteiksi muodostuneita polkuja, joita on jo pitkään käytetty varsin paljon erityyppiseen luonnossa liikkumiseen. Näille kallioalueille ei kuitenkaan sijoiteta pitkäkestoiseen oleskeluun tarkoitettuja virkistyskäytön palvelurakenteita (esim. tulipaikkoja) vaan ainoastaan opastettuja reittejä, jotka keskittävät

kulun hallitusti vain tiettyihin osiin kallioalueita. Reitit suojelevat myös kallioalueiden paikoin kulumisherkkää kasvillisuutta hajakulutukselta. Luontoselvityksistä saatua tietoa on luonnollisesti hyödynnetty myös muilta osin käyttö- ja hoitosuunnitelman tekemisessä, ja sitä käytetään virkistyskäytön palveluvarustuksen sijoittamisen ja reittien linjausten tarkemmassa suunnittelussa.

Lisäksi osalla Uuvin alueista on myös luonnonsuojelualueita, joilla suojelumääräykset voivat asettaa erityisehtoja virkistyskäytölle (esim. Störsvikissä sijaitsevasta Kvarnträskin suojelualueen pieni osa kuuluu Uuvin hallinnoimalle alueelle). Alueen osia voidaan myös hakea perustettavaksi luonnonsuojelualueiksi, jos katsotaan että niiden käyttöä jokamiehenoikeuksin tulisi pystyä luontoarvojen turvaamisen vuoksi rajaamaan (esimerkiksi alueen tietyt lintuluodot).

3 Käytön ja hoidon periaatteet

3.1 Virkistyskäyttö

Virkistyskäyttö Uuvin alueilla pohjautuu peruseriaatteiltaan jokamiehenoikeuksien noudattamiseen. Alueilla tarjotaan virkistyskäyttöä tukevia peruspalveluita (esimerkiksi opasteet ja merkityt reitit, tauko- ja tulipaikat rakenteineen, laiturit, kompostikäymälät, pysäköintipaikat).

Uudenmaan asukasluku kasvaa jatkuvasti, ja samanaikaisesti myös luonnon virkistyskäyttö, monenlainen luontoliikunta sekä luontomatkailu kasvattavat suosiotaan. Tämä näkyy monin tavoin myös Uuvin virkistysalueilla. Erilaiset käyttäjäryhmät kaipaavat yhä enenevässä määrin tarpeisiinsa soveltuvia palveluita, joiden tarjontaa Uuvi pyrkii alueillaan parantamaan.

Monilla virkistysalueilla on kysyntää myös erilaisille kaupallisesti tuotetuille palveluille (esim. erilaiset opastus- ja ohjelmapalvelut, välinevuokraus, kahvila-, ravintola- ja majoituspalvelut jne.). Uuvi ei itse tuota tällaisia palveluita, mutta niitä voidaan tarjota alueiden käyttäjille yhteistyöyritysten kautta.

Palveluiden suunnittelua ja mitoittamista kunkin virkistysalueen käyttäjien ja käyntimäärien kannalta mielekkäästi edesauttaa alueiden profilointi. Profiloinnissa pyritään tunnistamaan alueen vahvuudet ja heikkoudet sekä keskeiset käyttäjäryhmät ja heidän tarpeensa. Näiden kautta tarkastellaan erilaisten mahdollisten kehityskulkujen vaikutusta alueen virkistyskäyttöön ja kestävyteen. Läpileikkaavana teemana käytön ja hoidon suunnittelussa on alueiden luonto-, maisema-, kulttuurihistoria- ja virkistyskäyttöarvojen säilyminen.

Soveltava luontoliikunta ja esteettömyys ovat läpileikkaava teema Uuvin alueiden kehittämisessä. Ne huomioidaan kullakin alueella mahdollisuuksien mukaan, ja viestinnässä tarjotaan tietoa, jonka avulla kävijät voivat itse arvioida kohteen soveltuvuuden omiin tarpeisiinsa. Kopparnäs-Störsvikin kehittämisessä esteettömyys ja soveltavan luontoliikunnan näkökulma ovat keskeisessä roolissa niin retkeilyn palveluissa kuin niistä viestimisessäkin.

Virkistyskäytön suunnittelua ja käytön ohjaamista raamittaa myös alueen luonto- ja maisema-arvojen vaaliminen. Virkistyskäytön suunnittelussa ja käytön ohjaamisessa huomioidaan alueen luontoarvot, ja ohjaavana periaatteena on alueen kestävä käyttö.

3.2 Luonnonhoito

Virkistysalueiden luonnonhoidossa toteutetaan ensisijaisesti luonnon elinvoimaisuutta, monimuotoisuutta ja virkistyskäyttöä palvelevia toimenpiteitä. Ohjaavana periaatteena on lisäksi luonnon monimuotoisuuden lisääminen sekä elinympäristöjen ja lajiston suojelun edistäminen. Luonnon monimuotoisuuden kannalta on lisäksi tärkeää turvata alueella esiintyvien arvokkaiden elinympäristöjen ominaispiirteet sekä niissä esiintyvän lajiston elinot. Sekä virkistyskäytön että luonnon monimuotoisuuden kannalta on merkityksellistä ylläpitää alueen luonnon vaihtelevuutta jättämällä osa alueesta täysin käsittelemättä, ja turvata käsitellyilläkin alueilla luontainen vaihtelevuus esimerkiksi säästämällä pensaita ja alikasvospuustoa sekä kuolleita tai kuolevia puita. Virkistyskäytön kannalta on olennaista, että alueen metsäluonnossa on viihtyisää kulkea ja samalla alueen kävijällä on mahdollisuus havainnoida ympäristöään, niin alueen sisäistä lähimaisemaa kuin maisemaa alueen ulkopuolelle. Kopparnäs-Störsvikin kohdalla pitkän rakentamattoman rantaviivan monimuotoinen metsäluonto sekä ranta-alueelta avautuva merimaisema ovat keskeinen osa kävijäkokemusta.

4 Virkistyskäytön nykytila

4.1 Vetovoimatekijöiden analyysi

Kopparnäs-Störsvikin aluekokonaisuuden vetovoimaisuus perustuu sen ainutlaatuiseseen luonteeseen Uudenmaan suurimpana yhtenäisenä merenrannalle sijoittuvana ulkoilualueena. Alue on yhdistelmä upeita kalliorantoja, arvokasta rannikko- ja saaristoluontoa, kauniita maisemia ja värikästä historiaa.

Kopparnäs-Störsvikin keskeinen vahvuus on sen monipuolisuus. Alueella on hyvät puitteet monen tyyppisen ulkoilun sekä erilaisten luonto- ja luontoliikuntaharrastusten ympärivuotisena ympäristönä.

Vaihtelevat maisema- ja luontotyytit tarjoavat todella monelle kävijäryhmälle monipuolisia mahdollisuuksia erilaisiin aktiviteetteihin ja tapoihin nauttia ulkoilusta. Ranta ja sen tyrskyt, muuttavien lintujen tarkkailu, seikkaileminen saarissa, viilettäminen kallioilla polkujuoksun merkeissä, alueeseen tutustuminen pyörän selästä tai omasta rauhasta nauttiminen metsän siimeksessä – kaikki nuo ja lukuisat muut tavat nauttia ulkoilmasta onnistuvat Kopparnäs-Störsvikissä ja vetävät puoleensa kävijöitä kauempaakin.

Aluekokonaisuuden suurimman yksittäisen vetovoimatekijän muodostavat monipuoliset rannat. Alueella on paljon komeita kalliorantoja, joista osa kohoaa korkealle ja niiltä avautuu näkymä pitkälle saaristoon. Toiset kalliot kohtaavat meren matalampina, pehmeämuotoisina nieminä.

Kalliorantojen lisäksi alueella on myös luontaisesti uimapaikoiksi sopivia hiekkaisia rantoja ja arvokkaita rantametsiä. Laajat, avoimet kallioalueet jatkuvat pitkälle sisämaahan, ja niiden korkeimmilta kohdilta näkee metsän yli merelle asti.

Ainutlaatuisten maisema-arvojen lisäksi alueella on myös monin paikoin merkittäviä luontoarvoja, ja luontotyyppien moninaisuus muodostaa kiehtovan mosaiikin. Laajan manneralueen lisäksi Kopparnäsin edustan saaristo monine saarineen antaa oman tärkeän lisänsä aluekokonaisuuteen ja tekee siitä erityisen merkittävän myös vesillä liikkujien näkökulmasta.

Alueen kiinnostavan ja vaiherikkaan historian kerrostumista näkyy maastossa monenlaisia merkkejä. Muinaishaudat sekä Kopparnäsin kartanon aikaiset rakennusten kivijalat ja pihapiirit erottuvat ympäristöstään kohteina, jotka selvästi kiinnostavat kävijöitä. Nuoremista historian vaiheista kertovat esimerkiksi Suomen ensimmäisten tuulivoimalakokeilujen perustukset ja muut merkit energiayhtiön omistajuuden ajalta.

Kopparnäs-Störsvikin aluekokonaisuuden keskeinen vetovoimatekijä on sen sijainti läntisellä Uudellamaalla, Helsingin seudun länsilaidalla. Se linkittyy osaksi laajempaa virkistyskäytön aluekokonaisuutta, johon kuuluvat myös kävijöiden suosiossa oleva Porkkalanniemi ja sen edustan saaristo. Tätä kautta alue myös asemoituu Helsingin seudun Viherkehän läntisimmäksi osaksi, ja meneillään oleva Viherkehän kehittämistyö tulee osaltaan lisäämään alueen vetovoimaisuutta.

4.2 Virkistyskäytön kysyntä ja tarjonta

Kopparnäs-Störsvikin alue on Uuvin virkistysalueverkoston suosituimpia kohteita sekä käyntimäärissä mitattuna että Uuvi.fi -palvelun katselumäärien perusteella. Virkistyskäytön kysyntä alueella on seudullisessa mittakaavassa merkittävää, ja se on kasvanut voimakkaasti viime vuosina. Kopparnäs-Störsvikin virkistysalueen kehittämissuunnitteluprosessin aikana vuosina 2017–2018 arvioitiin alueen sen hetkiseksi käyntimääräksi 30 000–40 000 käyntiä vuodessa. Tuolloin alueella ei ollut tehty systemaattista kävijälaskentaa, vaan tietoa käyntimäärästä oli kerätty havainnoimalla sekä arvioimalla sitä suhteessa alueen ylläpidon tarpeeseen. Lisäksi suuntaa antoi vuonna 2015 Kopparnäsintiellä tehty liikennelaskenta, sekä vertailutieto muiden verrattavissa olevien ulkoiluun soveltuvien alueiden kävijämäärästä Helsingin seudulla.

Kehittämissuunnittelun pohjaksi tehtiin arvio Kopparnäs-Störsvikin käyntimäärien kehittymisestä. Se perustui arvioon silloisesta käyntimäärästä, käsitykseen luonnon virkistyskäytön kehityksestä yhteiskunnallisena ilmiönä sekä tietoon käyntimäärien kehityksestä vertailukelpoisilla ulkoilu- ja luontoalueilla. Lisäksi huomioitiin alueen linkittyminen osaksi Porkkalan niemen ja saariston kokonaisuutta, sekä sen hahmottuminen Helsingin seudun Viherkehän läntisenä päätepisteenä. Näiden perusteella tehtiin vuonna 2018 arvio, että seuraavan 5–10 vuoden kuluessa Kopparnäs-Störsvikin alueella tulee olemaan noin 75 000 käyntiä vuodessa.

Vuoden 2020 lopulta alkaen Kopparnäs-Störsvikin käyntimääriä on seurattu kävijälaskureilla. Kävijävirratt ohjautuvat alueen kahdelta pääsisääntuloväylältä usealle pienemmälle väylälle, ja niiden havainnointiin käytetään väylästä riippuen ajoneuvoliikennettä rekisteröiviä laskureita tai jalankulkijoita rekisteröiviä laskureita. Vaikka suurin osa kävijöistä saapuu alueelle maitse, tuovat oman haasteensa kävijämäärien arviointiin alueeseen kuuluvat lukuisat suosittu saaret, joihin saavutaan veneellä ja meloen. Saariston kävijälaskennan toteuttaminen vaatii räätälöityjä ratkaisuja sekä erilaisten metodien yhdistämistä, joita kehitetään edelleen.

Vuoden 2020 aikana Kopparnäs-Störsvikin virkistysalueelle arvioidaan tehdyn 91 000 käyntiä. Näin ollen käyntimäärien kasvu on ollut voimakkaampaa kuin vuonna 2018 ennustettiin. Vuoden 2020 käyntimääriin vaikuttivat osaltaan koronaepidemian aiheuttamat rajoitukset, jotka aiheuttivat suoranaisten ulkoilubuumien ja ruuhkauttivat monia virkistysalueita. Vaikka kyseinen vuosi olikin poikkeuksellinen, tämän hetken kokemusten valossa luontokohteiden käyntimäärien kasvu ja luonnossa liikkumisen suosio eivät näytä olevan ohimenevä ilmiö. Alueiden suunnittelussa ja ylläpidossa on syytä varautua jatkossa käyntimäärien

entistä korkeampaan tasoon ja myös kasvuun. Päivitetty ennuste Kopparnäs-Störsvikin alueella 5–10 vuoden aikajänteellä on 110 000–120 000 käyntiä vuodessa.

Valtaosan alueen kävijöistä arvioidaan tulevan pääkaupunkiseudulta ja Länsi-Uudeltamaalta. Tätä tukevat vuonna 2016 toteutetun, Uudenmaan virkistysalueiden tunnettuutta käsitelleen markkinatutkimuksen sekä vuosina 2020 ja 2021 Kopparnäs-Störsvikissä tehtyjen kävijäkyselyiden tulokset. Alueen merkitys myös lähiseudun asukkaiden virkistysalueena on tärkeä.

Kopparnäs-Störsvikin monipuolisen virkistysalueen ovat löytäneet hyvin erilaiset käyttäjäryhmät ja siellä harrastetaan monenlaisia luonnossa virkistäytymisen muotoja. Nykyisen reitti- ja palveluvarustustilanteen vuoksi suurin osa alueen käytöstä kohdistuu tällä hetkellä Bergudden-Rävberget -rantavyöhykkeelle. Tämä tilanne aiheuttaa kuitenkin suuren käyttöpaineen varsin suppealle alueelle, mikä näkyy jo nykyisillä käyntimäärillä tiettyjen paikkojen voimakkaana kulutuksena ja ruuhkautumisena. Kuitenkin, kävijöitä liikkuu jo tällä hetkellä yhä enenevässä määrin alueen eri osissa ja alueella tehtävien toimintojen kirjo on kaiken kaikkiaan laaja. Muun alueen ohjaamaton ja kanavoimaton käyttö on jo nyt aiheuttanut tietyillä herkillä alueilla ongelmia ja mm. uhkaa luontoarvoille.

Vaikka Kopparnäs-Störsvik on vähintäänkin maakunnallisesti tärkeä alue hienon luontonsa, maisemiensa sekä Etelä-Suomessa erittäin harvinaisen pitkän, rakentamattoman ja vapaasti saavutettavissa olevan rantaviivansa ansiosta, ei sillä arvioida olevan juuri lainkaan ylimatekunnallista tunnettuutta. Alueen luontomatkailukäyttö onkin varsin maltillista. Tällä hetkellä aluetta käyttää luontomatkailun toimintaympäristönä muutama pieni yritys, joiden tuotteet hyödyntävät lähinnä vesialuetta ja saaristoa. Alueella järjestetään myös erilaisia retkiä, sekä luontoliikuntaan liittyviä tapahtumia.

Störsvikin puolen alueeseen rajautuvan Pickala Golfin vapaa-ajankeskuksen kehittämisestä on tehty alueen omistajien toimesta suunnitelmia. Suunnitelmien toteutumiseen vaikuttavat myös alueen kaavalliset ja liikennejärjestelyihin liittyvät ratkaisut. Pickala Golfin alueen kehittämisen ns. maksimivaihtoehdon toteutuessa erityisesti Störsvikin puolelle ja Kopparnäsin itäosiin tulee hieman pidemmällä aikajänteellä kohdistumaan merkittävästi uutta kysyntää.

Kopparnäsin virkistysalue ei nykyisillä järjestelyillä kykene vastaamaan siihen tulevaisuudessa kohdistuvaa käyttöpaineeseen. Myöskään alueen valtavaa potentiaalia ei ole toistaiseksi saatu hyödynnettyä parhaalla mahdollisella tavalla. Suurimmat puutteet tämänhetkisessä tilanteessa liittyvät alueen liikennejärjestelyihin, kulun- ja käytön ohjaukseen, reittiverkostoon, erilaisten käyttäjäryhmien huomiointiin sekä opastusviestintään. Myös alueen palveluvarustus alkaa olla monin paikoin käyttöikänsä päässä. Kehittämisen lähtökohtana on luoda edellytyksiä alueen nykyistä monipuolisemmalle ja kestävämmälle käytölle sekä vastata erilaistuvaan kysyntään.

Kopparnäs-Störsvikin kehittämistoimenpiteiden toteutus on tietyiltä osin jo aloitettu. Sandfjärdenin ranta-alueen palvelut on uudistettu täysin v. 2020–2021 Sandfjärden kaikille -hankkeessa (tuettu Manner-Suomen maaseudun kehittämisohjelmasta Leader-ryhmä Pomovästin kautta). Kehittämistä vauhditti aikojen saatossa Sandfjärdenin ranta-alueelle muodostuneen epävirallisen leirintäalueen tuottamat ongelmat, sekä Sandfjärdenin palveluvarustuksen heikko kunto. Sandfjärden on tärkeä lähiseudun asukkaiden virkistyskohde ja uimapaikka. Uudet, korkeatasoiset ja suurelta osin esteettömät virkistyskäytön palvelut ovat lisänneet alueen vetovoimaisuutta ja avanneet sen myös käyttäjäryhmille, jotka tarvitsevat luonnossa liikkumiseen esteettä ja helppoja palveluita.

Sandfjärdenin kehittämisessä on huomioitu sen toimivuus ulkoilualueelle soveltuvien tapahtumien tukikohtana sekä pienimuotoisen luontomatkailun toimintaympäristönä. Rakenteiden ja reittien suunnittelussa on huomioitu isompienkin ryhmien tarpeet. Luontevana jatkeena Sandfjärdenin

kehittämiseksi on kunnostustoimet aloitettu myös Störsvikin puolelle sijoittuvalla Sandvikenin ranta-alueella.

Myös reittien merkitseminen ja maasto-opasteiden asentaminen on osin aloitettu. Sandfjärdenin alueen infotaulu ja muut opasteet on uusittu, ja Sandfjärdenistä Sandvikiin sekä Kopparnäsin eteläosan kalliorantavyöhykkeen suuntaan vievät rantareitit on viitoitettu. Lisäksi on merkitty Klobbackan niemen kiertävä ympyräreitti.

Kopparnäsin saariston tärkeimpänä palvelukohteena toimivan Stora Halsön laituri on uusittu vuonna 2021. Samalla on rakennettu uusi pienempi laituri sekä tulipaikka, puuvaja ja kaksi katosta, jotka toimivat eväidensyöntipaikkana ja tarjoavat säänsuojaa.

5 Virkistyskäytön tavoitetilan ja kehittämistarpeiden määrittely

Kopparnäs-Störsvikin kehittämisen tavoitetilaa valotetaan seuraavaksi kuuden konseptin kautta, joissa kiteytetään idea konkreettisista toimintamalleista. Ne ovat pääasiainkäyttäjryhmien näkökulmia alueen käyttöön ja kehittämiseen. Ainekset konseptien määrittelylle ovat nousseet kehittämissuunnitelmaprosessin taustatyöstä ja osallistamisesta.

Konseptien kautta voidaan hahmottaa, mitä asioita kehittämisessä nostetaan esiin. Kehittämistarpeet johdetaan luontevasti näistä konsepteista ja niihin liittyvistä teemoista. Siten ne luovat perustelut kehittämistoimien valinnalle. Tämän myötä kehittämistoimilla on selkeä suunta ja tarkoitus, ne kytkeytyvät saman punaisen langan ympärille ja palvelevat tiettyä määriteltyä päämäärää.

On huomattava, että valitulla konseptien esittämisen järjestyksellä ei ole yhteyttä niiden painoarvoon alueen kehittämisessä. Esittämisjärjestys on valittu sillä perusteella, että ensimmäiseksi esiteltävien konseptien yhteydessä tuodaan esille sellaisia alueen kehittämisen yleisiä linjauksia, jotka on hyvä hahmottaa ennen muihin konsepteihin tutustumista. On myös merkille pantavaa, että konseptit eivät ole toisensa poissulkevia tai ristiriidassa keskenään, vaan ne ovat tapoja valottaa usein samoja toimintoja ja asioita eri näkökulmista. Tässä esitetyt konseptit eivät myöskään ole ainoita näkökulmia alueen käyttöön ja kehittämiseen, vaan niitä voidaan tuoda esiin muistakin näkökulmista ja muillekin kohderyhmille.

5.1 Konseptit ja niistä nousevat kehittämistarpeet

Konsepti 1: Luontoharrastusten Kopparnäs-Störsvik

Konseptin näkökulmana on jo ennestään esimerkiksi erinomaisena lintuharrastusalueena tunnetun Kopparnäs-Störsvikin kehittäminen entistäkin paremmaksi luontoharrastuskohteeksi. Alue palvelee tätä tarkoitusta loistavasti ominaispiirteidensä ansiosta, ja luontoarvot ovat tähänkin saakka olleet yksi sen keskeisimmistä vetovoimatekijöistä. Niiden huomioiminen on koko kehittämissuunnittelun läpileikkaava teema, mutta konseptin tarkoituksena on tuoda niitä entistä paremmin esiin ja kaikille kävijöille näkyviksi. Kohderyhmiä, joiden käyntikokemukseen konsepti liittyy, ovat luonnosta ja kulttuurihistoriasta yleisesti kiinnostuneet kävijät, erilaiset luontoharrastajat, luontovalokuvaajat sekä koululaiset ja muut ympäristökasvatuksen kannalta olennaiset kohderyhmät.

TEEMAT	KEHITTÄMISTARPEET
<i>Luonto-, maisema- ja kulttuurihistoria-arvoista sekä kestävydestä huolehtiminen</i>	
<p>Alueen luonto- ja maisema-arvoista sekä kestävydestä pidetään huolta.</p>	<p><i>Luonto- ja maisema-arvoista sekä kestävydestä huolehtiminen on kehittämissuunnittelun läpileikkaava teema, joka huomioidaan kaikkien kehittämistoimien kohdalla.</i></p> <p><i>Kehittämistoimet pohjautuvat riittäviin taustatietoihin ja selvityksiin luonto- ja kulttuuriperintöarvoista. Erityisen tarkasti huomioidaan alueen merkittävimmät luontotyyppeihin ja lajistoon liittyvät arvot.</i></p> <p><i>Palveluiden sijoittaminen, viitoitettujen ja opastettujen reittien linjaaminen, kulunohjaus ja liikennejärjestelyt jakavat aluetta vyöhykkeisiin siten, että suurimmat virkistyskäyttöpaineet eivät kohdistu herkimmille alueille.</i></p> <p><i>Alueella on osia, joihin ei ohjata lainkaan virkistyskäyttöä.</i></p> <p><i>Huolella suunnitellut ja korkeatasoiset rakenteet, reitit ja palvelut kanavoivat käyttöä ja minimoivat ongelmia.</i></p> <p><i>Kävijöitä ohjeistetaan opastusviestinnällä luontoarvojen huomioimiseen osana virkistyskäyttöä (esim. tietyt alueen osat, koirien kanssa toimiminen alueella, tulenteko).</i></p>
<p>Alueen kulttuurimaisemaa ja kulttuuriperintöä vaalitaan.</p>	<p><i>Kulttuuriympäristöjä ja kulttuuriperintökohteita kunnioitetaan ja nostetaan esiin tarkoituksen mukaisella tavalla.</i></p> <p><i>Kulttuuriperinnön vaalimisessa tehdään yhteistyössä paikallisten toimijoiden ja alan viranomaisten kanssa.</i></p>

Konsepti 2: Helppo retkikohde Kopparnäs-Störsvik

Konsepti pitää sisällään elementtejä, jotka tarjoavat monenlaisille kävijöille onnistuneen ja vaivattoman vierailun alueella. Se merkitsee ennakkotiedon saamisen ja alueen saavuttamisen helppoutta. Vierailun aikana tärkeäksi informaatioksi nousevat selkeät opasteet, tarkat tiedot alueesta sekä toimintatavoista siellä, sen palveluista ja niiden sopimisesta juuri omalle seurueelle. Alueen palveluiden suunnittelussa ja toteutuksessa on huomioitu hyvin erilaisten kävijäryhmien tarpeet, myös niiden, jotka tarvitsevat esteettömiä tai soveltavan liikunnan palveluita päästäkseen nauttimaan ulkoilusta. Toisaalta myös kävijät, jotka kaipaavat paljon fyysisiä haasteita, on otettu huomioon.

TEEMAT	KEHITTÄMISTARPEET
<i>Helppous, laadukkuus ja turvallisuus</i>	
Alueen tavoiteltavan käyntikokemuksen tunnusmerkkejä ovat helppous, laadukkuus ja turvallisuus.	<p><i>Helppous on kävijöiden palvelupolun suunnittelussa läpileikkaava teema.</i></p> <p><i>Helppouden ulottuvuuksia ovat kaikille kävijöille tärkeä informaation saamisen helppous, eri kävijäryhmiä koskevien palveluiden helppokäyttöisyys sekä alueella toimimisen helppous.</i></p> <p><i>Suunnittelussa ja toteutuksessa pyritään edistämään turvallisen käyntikokemuksen syntymistä.</i></p> <p><i>Alueen ylläpidon taso on korkea.</i></p> <p><i>Kohde on turvallinen kaiken ikäisille liikkujille, tieto- ja taitotasosta riippumatta.</i></p> <p><i>Eri tavoin liikkuvat ihmiset voivat turvallisesti liikkua reiteillä ja käyttää palveluita.</i></p> <p><i>Turvallisuuteen liittyvää tietoa ja ohjeistusta on löydettävissä sekä itse kohteesta että ennakkoinformaatiossa.</i></p>
<i>Opastusviestintä selkeää ja riittävää</i>	<p><i>Kävijöiden on helppo saada tietoa alueesta ja sen palveluista sekä ennen käyntiä että sen aikana.</i></p> <p><i>Informaatiota on saatavilla useilla eri kielillä.</i></p> <p><i>Kävijälle sopivia palveluita ja reittejä on helppo valita: reiteistä on selkeät</i></p>

	<p><i>kuvaukset, joihin sisältyy kuva- ja videomateriaalia (erit. esteettömyyden ja soveltavan luontoliikunnan näkökulma).</i></p> <p><i>Myös muista palveluista ja mm. niiden esteettömyydestä on saatavilla selkeät kuvaukset.</i></p> <p><i>Alueelle saavuttaessa liikenteen ohjaus ja pysäköintijärjestelyt ovat selkeitä.</i></p> <p><i>Alueen pysäköintialueille, laitureiden yhteyteen ja reittiverkoston lähtöpisteisiin sijoitetaan infotaulut, jotka opastavat oikeelliseen toimimiseen alueella.</i></p> <p><i>Opasteet ja viitat ovat selkeitä ja hyvässä kunnossa, jolloin palvelut on helppo löytää ja reiteillä on helppo pysyä.</i></p>
Hyvät ja monipuoliset palvelut	
Virkistyskäytön palveluvarustus on hyväkuntoista ja tarpeeseen nähden riittävää.	<p><i>Nykyistä palveluvarustusta uudistetaan ja lisätään.</i></p> <p><i>Palveluvarustus ja sen sijoittelu on käyttäjälähtöisesti suunniteltua.</i></p>
Alueelta löytyy palveluita erilaisia tarpeita omaaville ulkoilijoille.	<p><i>Alueen toiminnot suunnitellaan kokonaisuudeksi, joka tarjoaa laadukkaita palveluita erilaisia tarpeita omaaville kävijöille.</i></p> <p><i>Esteettömyys ja soveltavan liikunnan tarpeet huomioidaan alueen palveluiden ja reittien kehittämisessä.</i></p>
Hyvien peruspalveluiden lisäksi alueella on lisäarvoa tuottavia palveluita.	<p><i>Alueelle luodaan mahdollisuuksia virkistyskäyttöä tukevien kaupallisten palveluiden kehittämiselle.</i></p> <p><i>Alueella on palveluita myös matkailuajoneuvoilla saapuville.</i></p>
Elämyksellisyys	
Alue tarjoaa ainutlaatuisen mahdollisuuden päästä nauttimaan helposti merenrannan luonnosta, maisemista ja ulkoilumahdollisuuksista.	<p><i>Alueelle luodaan monipuolisia ja laadukkaita palveluita, jotka yhdistettynä ainutlaatuiseen ympäristöön tarjoavat elämyksellisiä ulkoilukokemuksia.</i></p> <p><i>Elämykselliset paikat ovat eri tavoin liikkuvien ja erilaisia tarpeita omaavien kävijöiden saavutettavissa.</i></p>

Konsepti 3: Kopparnäs-Störsvik luontoliikuntaympäristönä

Konseptin tarkoituksena on kehittää Kopparnäs-Störsvikin mahdollisuuksia luontoliikunnan näkökulmasta. Konsepti kietoutuu alueella harrastettavien ja sinne soveltuvien luontoliikunta-aktiiviteettien ympärille, joita ovat pääasiassa kävely/patikointi, polkujuoksu ja maastopyöräily (vesillä tapahtuva luontoliikunta käsitelty eri konseptissa). Nämä aktiiviteetit tarvitsevat erilaisia reittejä ja niistä muodostuvaa reitistökokonaisuutta. Luontoliikunnan näkökulmasta Kopparnäs-Störsvik on helposti saavutettava alue, joka on puitteiltaan ja palveluiltaan laadukas ympäristö monen tasoille harrastajille. Se on päivä-/puolipäiväretkikohde, jonka meri- ja rannikkomaisemat tuovat harrastusympäristöön ainutlaatuista elämyksellisyyttä. Harrastamisessa korostuvat mielenkiintoisesti vaihtelevat maastot, esim. rannikko, kalliot, vanha metsä ja kulttuurimaisema. Alueen reitit ja palvelut ovat käyttäjälähtöisesti suunniteltuja ja taidokkaasti toteutettuja.

TEEMAT	KEHITTÄMISTARPEET
Monipuolisuus	
Alue tarjoaa mahdollisuuksia monenlaiseen luontoliikuntaan.	<i>Alueelle luodaan eri luontoliikunnan lajeihin sopivia reittejä.</i> <i>Reitit suunnitellaan ja toteutetaan siten, että ne soveltuvat useisiin eri käyttötarkoituksiin.</i> <i>Eri lajien tarpeita otetaan huomioon ja käyttöturvallisuutta edistetään eriyttämällä käyttömuotoja paikoin toisistaan.</i>
Alue tarjoaa mahdollisuuksia eri tasoille harrastajille	<i>Reiteissä on sekä pituus- että vaativuustasovaihtelua.</i> <i>Samoja reittejä voivat käyttää mahdollisimman monen tasoiset harrastajat.</i> <i>Reitin helppoutta-vaativuutta voidaan säädellä erilaisilla yksittäiseen kohtaan liittyvillä variaatiomahdollisuuksilla.</i>
Käyttäjälähtöisyys	
Alueen reitit ovat tarkoitukseensa suunniteltuja ja taidokkaasti toteutettuja.	<i>Reitit suunnitellaan ja toteutetaan tarkoitustaan varten.</i> <i>Reittien alkupisteet ovat loogisia, ne kulkevat mielekkäissä paikoissa ja muodostavat mielekkään ja tarkoituksenmukaisen verkoston.</i>
Opastusviestintä on selkeää ja käyttäjälähtöistä.	<i>Kävijöiden on helppo saada tietoa alueesta ja sen palveluista sekä ennen käyntiä että sen aikana.</i> <i>Opasteet ovat selkeitä ja hyvässä kunnossa.</i> <i>Sopivia reittejä ja palveluita on helppo valita</i>

	<i>ja reiteillä on helppo pysyä.</i>
Hyvät palvelut	
Alueen palveluvarustus tukee erilaisen luontoliikunnan harrastamista.	<i>Alueen palveluvarustuksen ja niiden sijoittumisen suunnittelussa on huomioitu kattavasti luontoliikuntaharrastusten tarpeet.</i>
Elämyksellisyys	
Alue on ainutlaatuinen ympäristö monenlaisen luontoliikunnan harrastamiseen.	<i>Alueen hyvä reittiverkosto ja palveluvarustus yhdistettynä ainutlaatuisen ympäristöön tarjoaa elämyksellisiä luontoliikuntakokemuksia.</i>
Alueen reitit ovat maastoltaan ja maisemiltaan vaihtelevia.	<i>Reitit suunnitellaan hyödyntäen alueen erilaisia maastoja ja maisemia. Esille tuodaan erityisesti alueen kiinnostavimpia ja luonteenomaisimpia piirteitä (kalliot, meri, kulttuurimaisemat).</i>
Alueella voidaan järjestää luonnossa liikkumiseen liittyviä tapahtumia.	<i>Tiettyjen kohteiden ja palveluiden suunnittelussa huomioidaan niiden soveltuvuus myös luontoliikunta- ja ulkoilutapahtumien tarpeisiin.</i>
Alueella on mahdollista tehdä ketteriä kokeiluja.	<i>Alueella voidaan kokeilla erilaisia uusia teemareittejä ja -palveluita (esim. paljasjalkapolut, luontoparkour, terveysluontopolku, Tentsile-majoitus jne).</i>

Konsepti 4: Lähivesillä liikkujan Kopparnäs-Störsvik

Konseptissa Kopparnäs-Störsvikin aluetta tarkastellaan lähivesillä liikkujan näkökulmasta; pääasiallisena kohderyhmänä ovat vesilläliikkujat, jotka lähtevät merelle Kopparnäs-Störsvikin manneralueen kautta. Tähän liittyviä toimintoja voivat olla esimerkiksi pienveneily, kalastus, melonta tai sup-lautailu. Alue palvelee tätä tarkoitusta luontaisten ominaisuuksiensa kautta hyvin, ja näyttäytyy kohderyhmälle mielenkiintoisena kohteena. Monipuoliset palvelut täydentävät kokonaisuutta.

TEEMAT	KEHITTÄMISTARPEET
Turvallisuus	
Lähivesillä liikkujan palvelupolku on suunniteltu huolellisesti: reitit, lähtöpaikat, rantautumispaikat.	<i>Rantautumispaikoissa ja keskeisimmissä lähtöpaikoissa huomioidaan erilaisten aktiviteettien tarpeita.</i> <i>Hyvistä ja suositeltavista vesireiteistä, rantautumispaikoista sekä mielenkiintoisista kohteista saarissa ja mantereella viestitään paikan päällä ja enakkoinformaatioissa.</i> <i>Lähtö-, rantautumis- ja taukopaikat soveltuvat</i>

	<p><i>myös isommille ryhmille.</i></p> <p><i>Alueella on turvallisesti käytettäviä lähtö/rantautumispaikkoja erilaisiin tuuli- ja aallokko-olosuhteisiin.</i></p>
Alueen opastusviestintä on kunnossa.	<p><i>Viestinnässä huomioidaan lähivesillä liikkujan näkökulma.</i></p> <p><i>Alueesta on saatavilla hyvä lähivesillä liikkujan kartta.</i></p> <p><i>Alueen maasto-opasteet ja -kartat ovat ajantasaisia ja hyväkuntoisia.</i></p>
Hyvät palvelut	
Alueen palvelut tukevat lähivesillä liikkujien tarpeita.	<p><i>Lähtö-, rantautumis- ja taukopaikat on suunniteltu lähivesillä liikkujien tarpeet huomioiden.</i></p> <p><i>Lähtö- ja rantautumispaikoissa huomioidaan melonnan tarpeet.</i></p> <p><i>Rannalta kalastamisessa jatketaan ns. kolmen vavan säännön soveltamista (Uuvin omilla vesialueilla saa rannalta siikaa kalastettaessa käyttää lisämaksutta kolmea vapaa).</i></p>
Alueella on mahdollista saada myös lähivesillä liikkumiseen liittyviä kaupallisia palveluita.	<i>Luontomatkailuyritysten toiminnalle luodaan edellytyksiä alueella.</i>
Monipuolisuus ja elämyksellisyys	
Alue on monipuolinen sekä maisemiltaan että luonnotaan ja siellä on erilaisia asioita koettavaksi.	<p><i>Alueen opastusviestinnässä tuodaan esille mielenkiintoisia kohteita.</i></p> <p><i>Alueen kohteista saa tietoa helposti.</i></p>

Konsepti 5: Matkaveneilijän saaristo

Matkaveneilijän saaristo -konseptissa kohderyhmänä ovat veneilijät, jotka tulevat alueelle muualta kuin Kopparnäs-Störsvikin manneralueen kautta. Tämän konseptin kautta aluetta tuodaan esiin mielenkiintoisena veneilykohteena, jossa on hyvät palvelut viikonloppuveneilijöille ja etappikohdetta kaipaaville matkaveneilijöille. Myös omaa rauhaa arvostaville on tarjolla useita rantautumiskohteita ja saaria. Palvelut keskittyvät tiettyihin saariin, mutta myös piipahdus manneralueella sen palveluita hyödyntämässä onnistuu.

TEEMAT	KEHITTÄMISTARPEET
<i>Hyvät, helpot ja kattavat palvelut</i>	
Osoitetut rantautumispaikat ovat helppokäyttöisiä.	<i>Laiturit, poijut ja kiinnitysrenkaat ovat kunnossa ja niitä on riittävästi. Niiden suunnittelussa ja sijoittelussa on huomioitu käyttäjäystävällisyys.</i>
Palveluvarustus on hyväkuntoista ja tarpeeseen nähden riittävä.	<i>Nykyistä palveluvarustusta uudistetaan ja lisätään maltillisesti. Palveluvarustus ja sen sijoittelu on käyttäjälähtöisesti suunniteltua.</i> <i>Palvelut keskitetään ensi vaiheessa enimmäkseen Stora Halsön saareen.</i>
Alueelta löytyy rantautumispaikkoja monen tasoille ja erilaisia tarpeita omaaville veneilijöille.	<i>Alueelta löytyy sekä laituri- ja luonnonsatamia.</i> <i>Retkisataman palveluiden kehittämisessä huomioidaan esteettömyys.</i>
Alueella on hyvien peruspalveluiden lisäksi lisäarvoa tuottavia palveluita.	<i>Stora Halsön saunaa ylläpidetään ja kehitetään.</i> <i>Saarista tuodaan esiin opastusviestinnässä kiinnostavia kohteita ja paikkoja.</i>
Veneilijät löytävät alueen ja saavat siitä riittävästi etukäteistietoa.	<i>Aluetta ja sen palveluita tuodaan esille veneilijöiden kannalta relevanteissa medioissa.</i> <i>Uuvin omassa viestinnässä huomioidaan veneilijän näkökulma.</i> <i>Informaatiossa kiinnitetään huomiota veneilijöiden kannalta tärkeisiin asioihin (esim. lähestymisohjeet ja -kartat)</i>
Rantautumispaikoissa on tarjolla tarpeeksi selkeää tietoa kohteesta. Alueen opastusviestintä on kunnossa.	<i>Alueen maasto-opasteet ovat kunnossa.</i> <i>Keskeisimmissä rantautumispaikoissa on infotaulut.</i>
Rantautumispaikkojen lähestyminen on selkeää ja turvallista.	<i>Rantautumispaikkojen lähestymistapa on osoitettu selkeästi (esim. lähestymisohjeet ja -kartat, mahd. linjataulut)</i>
<i>Monipuolisuus</i>	
Alueella on monipuolisesti erilaisia veneilykohteita; omatoimiseen retkeilyyn sopivia rauhallisia saaria ja toisaalta paikkoja, joissa on tarjolla kattavia palveluita.	<i>Palveluiden mitoituksella ja sijoittamisella on luotu erityyppisiä veneilykohteita, joista myös viestitään eri tavoilla.</i>

Konsepti 6: Kopparnäs-Störsvik luontomatkailuyrittäjän toimintaympäristönä

Konseptissa aluetta tarkastellaan luontomatkailuyrittäjien näkökulmasta. Kopparnäs-Störsvikin alue soveltuu pieniskaalaisen luontomatkailun toimintaympäristöksi, joka perustuu alueen luonto-, maisema- ja kulttuuriarvoihin. Myös luontomatkailutoiminnan laatu ja kestäväällä pohjalla toimiminen korostuvat. Alueen omistajan rooli on toiminnan mahdollistaminen. Konseptilla pyritään myös siihen, että luontomatkailutuotteet ja -palvelut tuottavat virkistyskäytön peruspalveluiden ohella kävijöille lisäarvoa.

TEEMAT	KEHITTÄMISTARPEET
<i>Toiminnallisuus</i>	
Alueella on luontomatkailuyrittäjien käyttöön hyvin sopivia palveluita ja palveluvarustusta.	<i>Taukopaikkojen, reittien ja rakenteiden suunnittelussa on huomioitu myös ryhmien tarpeet.</i> <i>Palveluvarustus on yrittäjien käytettävissä Uuvin kanssa solmitun käyttöoikeussopimuksen mukaisesti.</i> <i>Alueen kehittämisessä huomioidaan luontomatkailuyrittäjien tarpeet ja näkemykset.</i>
<i>Vetovoimaisuus</i>	
Alue tunnetaan laadukkaana ulkoilukohteena.	<i>Alueesta viestimisellä rakennetaan mielikuvaa laadukkaasta ulkoilukohteesta.</i> <i>Alueen ylläpidon taso on korkea.</i>
Alueen reitit ja palvelut ovat monipuolisia ja laadukkaita, ja tukevat ympärivuotista käyttöä.	<i>Reitit ja palveluvarustus ovat hyvin suunniteltuja ja toteutettuja.</i> <i>Reitit ja rakenteet ovat hyvässä kunnossa.</i>
Alue linkittyy osaksi suurempaa seudullista kokonaisuutta.	<i>Alueesta viestimisellä rakennetaan mielikuvaa sen kuulumisesta Helsingin seudun viherkehään.</i>
Alueen käyttö on kestäväällä pohjalla.	<i>Alueen käytön suunnittelussa ja ohjaamisessa noudatetaan kestävyiden periaatteita.</i> <i>Alueen käytössä ja hoidossa huolehditaan luonto-, maisema ja virkistyskäyttöarvoista.</i> <i>Yrittäjät sitoutuvat alueella toimimisessa kestäväen luontomatkailun periaatteisiin.</i>

6 Kehittämistoimenpiteet

6.1 Virkistyskäyttö



Kartta Kopparnäs-Störsvikin suunnitellusta palveluvarustuksesta ja reitistöstä.

Kopparnäs-Störsvikin kasvaneiden käyntimäärien vuoksi tarve nykyistä suuremmalle palvelurakenteiden määrälle on selkeä. Virkistysaluekokonaisuudelle rakennetaan hyvät ja korkeatasoiset virkistyskäytön peruspalvelut, jotka mitoitetaan vastaamaan alueen käyntimääriä. Palveluiden ja reitiverkoston sijoittelulla pyritään monipuolistamaan ja ohjaamaan käyttöä nykyistä laajemmalle, sekä vyöhykkeistämään sitä huomioiden alueen eri osien kestävyden sekä luonto- ja virkistysarvot. Myös informaatio-ohjaamisen parantaminen alueella toimimisesta on keskeistä.

Kehittämistoimet parantavat käyntikokemusta ja kävijätyytyväisyyttä sekä entisestään lisäävät alueen vetovoimaisuutta ja huomioivat sen ainutlaatuisen luonteen.

Kehittämistoimet noudattavat suurelta osin vuonna 2019 valmistuneen yleissuunnittelun yhteydessä hahmoteltuja toimenpiteitä, mutta tarkemman suunnittelun aikana joihinkin toimenpiteisiin ja suunniteltuihin palveluihin on tehty muutoksia. Osaltaan asiaan on vaikuttanut myös käyntimäärien ennustettua nopeampi kasvu, jota koronavirusepidemia on vuosina 2020 ja 2021 vauhdittanut.

Esteettömyyttä ja helppokulkuisuutta tarvitsevien ja siitä hyötyvien määrä ja kirjo on suuri. Eri elämänvaiheet huomioiden aihe koskettaa kaikkia luonnossa liikkuja, mukaan lukien esimerkiksi rattaiden

kanssa liikkuvat lapsiperheet. Esteettömien ja helppokulkuisten palveluiden kehittäminen mahdollistaa myös uusien kävijäryhmien pääsyn luontoelämysten ääreen, mikä lisää luonnossa liikkumisen tasa-arvoisuutta. Soveltava luontoliikunta ja esteettömyys ovatkin Uuvin kehittämistyössä läpileikkaava teema, ja niillä on merkittävä rooli myös Kopparnäs-Störsvikin palveluiden kehittämisessä.

Kopparnäs-Störsvikin uudistamisessa käytetään Uuvin 2018 valmistunutta rakennemallistoa, joka on suunniteltu yhteistyössä Aalto-yliopiston kanssa vahvan käyttäjälähtöisellä ja palvelumuotoiluun pohjautuvalla otteella. Esteettömien rakenteiden suunnittelussa on tehty yhteistyötä asiantuntijatahojen kanssa, kuten Inkoon vammaisneuvoston kanssa. Yksi malliston tärkeistä ominaisuuksista on modulaarisuus, jonka avulla rakenteiden määrää on helppo säädellä tarpeen mukaan. Rakenteiden suunnittelussa ja materiaalivalinnoissa on kiinnitetty huomiota kestäväan kehitykseen ja ympäristöystävällisyyteen. Mallistossa käytetään pitkäikäisiä hirsirakenteita sekä erityisen säänkestäviä cor-ten -teräsrakenteita. Materiaalivalinnoissa suositetaan kierrätettäviä materiaaleja, esimerkiksi peltisiä kattorakenteita. Kaikki lankkumateriaalit ovat lehtikuusta, joka ei vaadi erillistä suojauskäsittelyä.

Uuvin alueilla noudatetaan pääsääntöisesti roskattoman retkeilyn periaatetta, eli kävijät huolehtivat itse roskansa pois maastosta. Kuitenkin profiililtaan, käyttömuodoiltaan ja saavutettavuudeltaan tietynlaisilla alueilla, kuten Kopparnäs-Störsvikissä, on roska-astioita pysäköintialueiden yhteydessä. Kehittämistoimien yhteydessä alueella siirrytään sekajätteen keräyksen lisäksi kartonki- ja muovijätteen erilliskeräykseen ja kierrätykseen. Toimenpiteillä pyritään vastaamaan suurten jätemäärien aiheuttamiin ongelmiin ja edistämään kestävää elämäntapaa. Samalla jaetaan tietoa kierrättämisestä, jätteiden lajittelusta ja jätemäärien vähentämisestä.

Alueen kehittämistoimet mahdollistavat myös pienimuotoisen, kestäväan luontomatkailun periaatteiden mukaisten kaupallisten palveluiden kehittämisen, mikä laajentaa alueen käyttäjille tarjottavia palveluita ja millä on positiivisia paikallistaloudellisia vaikutuksia. Kysymyksen voivat tulla esimerkiksi esimerkiksi erilaiset ohjelmapalvelut, pienimuotoiset kahvila-, ravintola- ja majoitustoiminnot sekä välinevuokraus.

Liikennejärjestelyt

Kasvavilla käyntimäärillä on väistämättä vaikutuksensa liikenteeseen sekä virkistysalueelle saavuttaessa että sen sisällä. Kopparnäs-Störsvikiin saavutaan valtaosin henkilöautolla, vaikkakin pitkän tähtäimen tavoitteena on löytää ratkaisuja alueen saavuttamiseksi myös julkisilla kulkuneuvoilla.

Alueen laajuuden vuoksi on perusteltua säilyttää kaksi sisääntulosuuntaa ja -väylää, Kopparnäsin ja Störsvikin puolella omansa. Suosituimmat näköalapaikat sijoittuvat Kopparnäsin puolelle, ja sinne keskittyvät myös enimmäkseen palvelut, joten Kopparnäs tulee jatkossakin toimimaan alueen pääsisäänkäyntinä. Kuitenkin osalle kävijöistä, sekä esimerkiksi julkisilla kulkuneuvoilla Kirkkonummen ja Siuntion suunnista saapuville on sisääntulo Störsvikin kautta helpommin saavutettavissa.

Ennustetun mukainen käyntimäärien nousu noin 110 000–120 000 käyntiin vuodessa muodostaa tarpeen noin 350 auton yhtäaikaiselle pysäköinnille koko alueella. Suunnitelman kirjoitushetkellä koko alueella on pysäköintitilaa yhteensä noin 180 autolle, ja vilkkaimpina aikoina alueen pysäköinti ja liikenne on ruuhkautunut varsin pahasti.

Kopparnäsin puolella alueen sisääntuloväylistä vastaavat Strandin yksityistien tiekunta sekä Kopparnäsintien tiekunta. Uuvi on merkittävänä osakkaana molemmissa tiekunnissa, ja siten vaikuttamassa sisääntuloväyliä koskeviin toimenpiteisiin, joita suunnitellaan ja mitoitetaan teiden liikennetarpeen mukaisesti. Strandin tiekunnan osuudella tien välityskyky arvioidaan suunnitelman käyntimääräennusteilla riittäväksi. Kopparnäsintien tiekunnan osalta tielle on suunnitteilla perusparannushanke, jossa tien kantavuutta parannetaan sekä lisätään paikoin kapeahkon tien välityskykyä ja parannetaan

liikenneturvallisuutta rakentamalla tien varrelle leveämpiä kohtaamispaikkoja. Nämä toimenpiteet ajoittunevat vuodelle 2022.

Störsvikin puolen osalta sisääntulotie on yleinen tie Pickala Golfin golfkeskukselle saakka, josta eteenpäin tie jatkuu Kolaholmenin yksityistienä. Störsvikin puolen tieosuuksien välityskyky ja liikenneturvallisuus ovat liikennemääriin ja tarpeeseen nähden riittäviä.

Toimenpide: Pysäköintijärjestelyt Kopparnäsintien suunnassa
Toimenpiteen kuvaus: <ul style="list-style-type: none">• Kopparnäsintien ja Kalastajatorpantien risteyksessä sijaitsevaa, muodoltaan ja mitoitukseltaan epäkäytännöllistä pysäköintialuetta muokataan niin, että sinne mahtuu jatkossa noin 12 autoa. Pysäköintialue palvelee erityisesti Rantasaunan alueen käyttäjiä.• Kalastajatorpantien nykyinen pysäköintialue lähellä Retkisatamaa säilyy nykytilassaan. Sinne ohjataan jatkossa sataman käyttäjien ja erityisesti auto-traileri -yhdistelmien pysäköinti. Kapasiteetti noin 12 autopaikkaa + 4 traileripaikkaa.• Kalastajatorpantien varteen rakennetaan yhdistämällä nykyisin käytössä olevat pysäköintitaskut tien suuntainen pysäköintialue, johon tulee tilaa noin 40 autolle. Alue palvelee Sandarbuktenin alueen ja Retkisataman käyttäjiä.• Kopparnäsintien ja Berguddenintien risteykseen rakennetaan uusi pysäköintialue noin 70 autolle. Se sijaitsee erityisen tärkeässä reitistön solmukohdassa, ja palvelee siten usean eri puolille suuntaavan reitin sekä Berguddenin ja Rävbergetin alueiden käyttäjiä. Alueella on myös mahdollista kääntää linja-auto.• Berguddenin nykyistä, muodoltaan ja mitoitukseltaan epäkäytännöllistä pysäköintialuetta muokataan niin, että alueelle jää 6 esteetöntä autopaikkaa. Muilta osin alue maisemoidaan, mikä selkeyttää ja parantaa alueen yleisilmettä ja rauhoittaa myös pysäköintialueen vieressä sijaitsevan, muinaismuistolain rauhoittaman muinaishaudan ympäristön.• Rävbergetin nykyinen pienempi muutaman auton pysäköintialue poistetaan käytöstä käytännöllisyyssyistä. Vieressä sijaitsevaa suurempaa pysäköintialuetta laajennetaan niin, että sinne mahtuu jatkossa noin 70 autoa. Alueella on myös mahdollisuus linja-auton kääntämiseen. Alue palvelee Rävbergetin, Klobbackan ja Brändöskatanin alueiden käyttäjiä.• Kopparnäsintien päässä sijaitseva pieni pysäköintialue poistetaan käytöstä, koska tieosuus Rävbergetin risteyksestä eteenpäin on kapea ja toimii myös ulkoilureittinä. Moottoriajoneuvoliikenteen osalta tieosuus jää vain Klobbackan venevalkaman yksityisten osakkaiden sekä huoltoliikenteen (ml. mahdollinen Klobbackan aluetta hyödyntävä yritystoiminta) käyttöön.• Kopparnäsintien varren pieni pysäköintipaikka lintutornille johtavan polun alussa säilytetään palvelemaan tornin käyttäjiä, kapasiteetti 2 autoa.
Toimenpiteen tarkoitus: <p>Tämänhetkiset pysäköintijärjestelyt ovat alueen käyntimääriin nähden riittämättömät ja osin epätarkoituksenmukaisesti sijoitetut mm. reittiverkostoon nähden.</p> <p>Suunnitelluilla toimenpiteillä Kopparnäsintien suuntaan sijoittuvien palveluiden ja reittien lähtöpisteiden yhteyteen sijoittuu yhteensä 212 autopaikkaa, joista osa on esteettömiä. Lisäksi Retkisatamaa käyttävien veneilijöiden trailereille osoitetaan 4 pysäköintipaikkaa. Linja-autoja on mahdollista kääntää sekä Berguddenin risteyksen että Rävbergetin pysäköintialueiden yhteydessä.</p> <p>Toimenpiteillä luodaan alueen käyntimäärin nähden tarvittava pysäköintikapasiteetti, selkeytetään pysäköintijärjestelyjä sekä parannetaan liikenteen sujuvuutta ja liikenneturvallisuutta.</p>

<p>Toimenpiteen ajankohta: 1–3 vuotta</p>
<p>Toimenpide: Pysäköintijärjestelyt Råbergintien suunnassa</p>
<p>Toimenpiteen kuvaus:</p> <ul style="list-style-type: none"> • Råbergintien loppupäähän, Sandfjärdenin ranta-alueen lähelle vuonna 2020 rakennettua laajennetaan siten, että alueelle mahtuu jatkossa noin 50 autoa. Alue palvelee Sandfjärdenin ja Sandvikenin alueiden mutta myös Brändöskatanin suunnan reittien käyttäjiä. • Råbergintien varteen ns. kartanon peltojen alueen pohjoisosaan rakennetaan uusi kapasiteetiltaan n. 40 auton pysäköintialue. Uusi alue palvelee erityisesti reittien käyttäjiä sekä marjastajia/sienestäjiä.
<p>Toimenpiteen tarkoitus: Sandfjärdenin alueen käyttömäärät ovat uusien palveluiden myötä nousseet niin, että pysäköintikapasiteetin kasvattamiselle on jo tässä vaiheessa tarvetta. Sandfjärdenin pysäköintialue palvelee erityisesti Sandfjärdenin ja Sandvikenin ranta-alueiden käyttäjiä, mutta jatkossa sen merkitys korostuu myös tulevan reittiverkoston solmukohtana ja lähtöpisteenä.</p> <p>Sandfjärdenin pysäköintialue mahdollistaa myös linja-auton kääntämisen ja pysäköimisen sekä syöttöliikenteen järjestämisen esimerkiksi tapahtumien yhteydessä.</p> <p>Råbergetintien varren uusi pysäköintialue palvelee reittien käyttäjiä ja tasaa käyttöpainetta vetovoimaisimmilta rantavyöhykkeiltä. Samalla se tarjoaa hyvän lähtöpaikkavaihtoehdon reittien käyttäjille, jolloin suosituimmat taukopaikat osuvat reitin varrella eivätkä alkuun tai loppuun. Pysäköintialue palvelee myös erityisesti metsäalueille suuntaavia marjastajia ja sienestäjiä.</p> <p>Suunnitelluilla toimenpiteillä Råbergintien suunnan palveluiden ja reittien lähtöpisteiden yhteyteen sijoittuu yhteensä 90 autopaikkaa.</p>
<p>Toimenpiteen ajankohta: 1–3 vuotta</p>

<p>Toimenpide: Pysäköintijärjestelyt Störsvikissä</p>
<p>Toimenpiteen kuvaus:</p> <ul style="list-style-type: none"> • Kolaholmenin pysäköintialuetta laajennetaan pienimuotoisesti siten, että sinne mahtuu jatkossa noin 35 autoa. • Störsvikin puhdistamon pienelle ja epäkäytännöllisen muotoiselle pysäköintipaikalle ei jatkossa ohjata pysäköintiä, vaan sen läheisyydestä pyritään löytämään rakennuspaikka uudelle pysäköintialueelle, jolle mahtuisi noin 30 autoa.
<p>Toimenpiteen tarkoitus: Suunnitelluilla toimenpiteillä Störsvikin puolen palveluiden ja reittien lähtöpisteiden yhteyteen sijoittuu yhteensä 65 autopaikkaa, mikä vastaa arvioitua tarpeen kasvua. Tarpeen niin vaatiessa, Kolaholmenin pysäköintipaikkaa on mahdollista laajentaa lisää.</p> <p>Linja-autojen kääntäminen on mahdollista Kolaholmenin pysäköintipaikalla, ja sen mahdollistaminen otetaan huomioon uuden rakennettavan pysäköintipaikan yhteydessä.</p>
<p>Toimenpiteen ajankohta: 1–3 vuotta</p>

Palveluvarustus

Alueen palveluvarustus (tauko- ja tulipaikat sekä muut maastorakenteet) uudistetaan vastaamaan luonteeltaan ja mitoitukseltaan kasvaneita käyntimääriä sekä monipuolistuneita tarpeita ja luonnossa liikkumisen tapoja. Alueen eri osien teemallinen kehittäminen ja reittiverkoston luominen muodostavat selkeitä painopistealueita palveluvarustuksen sijoitteluun, jolloin kävijäpaineen jakautumiseen varaudutaan alueen eri osissa eri tavoin. Alueella käytetään Uuvin oman malliston mukaisia maastorakenteita, joiden suunnittelutyössä on ollut vahvan käyttäjälähtöinen ja palvelumuotoiluun pohjautuva ote. Myös modulaarisuus on malliston tärkeä ominaisuus, jonka avulla rakenteiden määrää on helppo säädellä tarpeen mukaan.

Alueen eri osille ja kohteille on suunniteltu kehittämisen teemat, jotka ohjaavat niiden palveluvarustuksen suunnittelua. Nämä kohteet ovat keskeisiä tauko- ja tulipaikkojen ja muun palveluvarustuksen painopistealueita, reittiverkoston solmukohtia tai nivoutuvat muulla tavoin alueen tärkeimpiin palveluihin. Alla esitettyjen virkistyskäyttöpalveluiden keskittymien lisäksi myös aluekokonaisuuden muihin osiin rakennetaan pienimuotoista palveluvarustusta, esimerkiksi reittien varsille taukopaikkoja penkkiryhmineen.

Kehitettävä alue: Retkikatama
Toimenpiteiden kuvaus: <ul style="list-style-type: none">• Retkikataman aluetta kehitetään viihtyisänä puolirakennettuna ympäristönä, joka palvelee merellisenä evästelypaikkana ja alueen reitistön taukopaikkana, tarjoaa mahdollisuuksia monenlaisen vesillä liikkumiseen, veneilyyn ja vesille pääsyyn sekä mm. rantakalastukseen. Tulevaisuudessa alue voi palvella myös Kopparnäsin ja Porkkalan saaristoon suuntautuvan yhteysalusliikenteen lähtöpaikkana.• Keskeneräisen laiturin kansirakenne tehdään loppuun. Laiturikansi palvelee oleskeluun ja kulkemiseen tarkoitettuna alueena. Alueen sorakentät maisemoidaan niityiksi kulkuväyliä lukuun ottamatta.• Osa alueesta voidaan osoittaa myös laidunkäyttöön.• Satamaan rakennetaan tulipaikka suojakatoksineen sekä oleskelualueita. Suuri osa palveluista toteutetaan esteettöminä.• Laiturin viereistä veneluiskaa parannetaan ja alueen liikennejärjestelyt suunnitellaan veneluiskan käyttöön ja trailerien pysäköintiin liittyvät tarpeet huomioiden.• Alueella säilytetään ponttoonilaituri palvelemissa Retkikatamaa käyttäviä pienveneitä. Nykyisen ponttoonilaiturin maisemaa rumentava pengseri poistetaan ja laituri siirretään osaksi muuta laiturirakennetta.
Toimenpiteiden tarkoitus: <p>Kehittämissuunnittelun yhteydessä kävi selväksi, että Retkikataman laajamittainen kehittäminen manneralueella toimivaksi veneilyn tukikohdaksi ei ole mielekästä, sillä se sijaitsee syrjässä veneväyliltä ja matalassa lahdessa, johon isommilla veneillä on vaikeaa päästä. Kopparnäsin manneralueen vetovoimaisuus veneilijöiden näkökulmasta ei myöskään ole riittävän vahvaa, jotta suuret investoinnit satamapalveluiden kehittämiseen Retkikatamassa olisivat ainakaan näillä näkymin tarkoituksenmukaisia. Toisaalta tietyt yksittäiset tekijät nousivat esille tärkeinä, esimerkiksi mahdollisuus laskea veneitä vesille Retkikatamassa veneluiskaa hyödyntäen.</p> <p>Retkikatamaa kehitetään Kopparnäsin länsiosan viihtyisänä, suurelta osin esteettömänä palvelualueena, jonka käyttö kytkeytyy Sandarbuktenin alueeseen ja reittiverkostoon. Kehittämisen teemana ovat alueen perinnemaisemat ja kulttuurihistoria, paikalla on aikoinaan sijainnut Kopparnäsin kartanon suuri</p>

omenatarha. Alueen luonnetta perinnemaisemana korostetaan sekä ympäristön hoidon avulla että tarjoamalla tietoa luonnosta ja menneistä ajoista.

Toimenpiteiden ajankohta:

2–4 vuotta

Kehitettävä alue:

Sandarbukten

Toimenpiteiden kuvaus:

- Sandarbuktenin ranta-alueelle asennetaan pienimuotoisia taukopaikkarakenteita, kuten pöytäpenkkiryhmiä.

Toimenpiteiden tarkoitus:

Sandarbuktenin pieni, hieno ranta on perinteisesti ollut lähialueen asukkaiden suosiossa, ja sen ovat viime vuosina löytäneet yhä useammat. Toimenpiteillä pyritään tuomaan tämä ”kätkeyty helmi” paremmin esiin ja liittämään se ympäristöineen selkeästi osaksi virkistysaluekokonaisuuden palveluita.

Toimenpiteiden ajankohta:

0–2 vuotta

Kehitettävä alue:

Rantasauna

Toimenpiteiden kuvaus:

- Rantasaunan aluetta kehitetään pienimuotoiseen majoitustoimintaan sopivana alueena.
- Rantasaunarakennus remontoidaan palvelemaan alueen yhteisenä sauna- ja huoltorakennuksena.

Toimenpiteiden tarkoitus:

Vuonna 2019 valmistuneessa kehittämissuunnitelmassa Rantasaunan alueelle hahmoteltiin Kopparnäsin opastuskeskusalueen rakentamista. Opastuskeskuksen suunniteltiin toimivan keskeisenä lähtöpisteenä alueen reiteille ja tiedon jakamisen keskittymänä, johon kytkeytyisi myös kaupallisia toimintoja (kahvilaravintola, välinevuokraus, ohjelmapalveluyritysten tukikohta). Yksityiskohtaisemman kehittämissuunnittelun yhteydessä on kuitenkin osoittautunut haasteelliseksi ohjata kävijävirtoja siten, että suunnitellun kaltaisilla kaupallisilla palveluilla olisi paikassa toimintaedellytyksiä.

Samanaikaisesti on ilmennyt kasvavaa kiinnostusta pienimuotoisen mökkimajoitustoiminnan käynnistämiseksi Kopparnäs-Störsvikin alueella, tätä kehitystä on osaltaan tukenut koronavirusepidemian laukaisema lisääntyvä kiinnostus luonnossa liikkumista ja luontomatkailua kohtaan.

Rantasaunan alueelle etsitään sopiva yhteistyökumppani toteuttamaan pienimuotoista mökkimajoitustoimintaa. Rantasaunan alueella sijaitsee perusinfra sekä kohtuullisen hyväkuntoinen saunamökki, jota voidaan hyvin hyödyntää toiminnassa. Voimassa olevassa osayleiskaavassa Rantasaunan alue on osoitettu matkailupalveluiden alueeksi.

Toimenpiteiden ajankohta:

1–3 vuotta

Kehitettävä alue:

Kestikievarinmäki

Toimenpiteiden kuvaus:

- Kestikievarinmäestä kehitetään matkailuautoille ja -vaunuille matkaparkkityyppinen palvelualue.
- Alue yhdistetään reittiverkoston kautta muihin Kopparnäs-Störsvikin palveluihin.

<p>Toimenpiteiden tarkoitus: Matkaparkit ovat maksullisia, lyhytaikaiseen leirytyymiseen tarkoitettuja alueita, joiden palvelut ovat leirintäalueiden tarjontaa vaatimattomammat (esim. käymälät, suihkut, juomavesi, jätevesisäiliön tyhjennys).</p> <p>Matkailuajoneuvoilla liikkuvat ovat perinteisesti olleet yksi Kopparnäs-Störsvikin alueen käyttäjäryhmistä. Matkailuajoneuvoilla liikkumisen suosio on kasvussa, ja ulkoilualueiden yhteydessä sijaitseville matkaparkkityyppisille palveluille on tarvetta. Siten myös tällä tavoin alueelle saapuville on perusteltua tarjota sisällöltään ja puitteiltaan asiallisia peruspalveluita.</p>
<p>Toimenpiteiden ajankohta: 2–4 vuotta</p>

<p>Kehitettävä alue: Bergudden</p>
<p>Toimenpiteiden kuvaus:</p> <ul style="list-style-type: none"> • Nykyisen keittokatoksen vieressä sijaitseva pieni polttopuuvaja puretaan, ja sen tilalle rakennetaan esteetön tulipaikka penkkeineen ja pöytineen. • Lähemmäs rantaa rakennetaan toinen esteetön tulipaikka penkkeineen ja pöytineen. Sen yhteyteen rakennetaan kaksi esteetöntä katosta, jotka toimivat eväidensyöntipaikkana ja tarjoavat säänsuojaa. • Nykyinen keittokatos puretaan ja sen paikalle rakennetaan esteetön puuvaja, joka palvelee molempien tulipaikkojen käyttäjiä. Rakentamisessa hyödynnetään vanhoja keittokatoksen perustuksia. • Alueen pohjoisosan vanha kuivakäymälä puretaan. Lähempänä rantaa oleva nykyinen kuivakäymälä kunnostetaan, ja sen viereen rakennetaan uusi esteetön kuivakäymälä. • Niemen kärkeen rakennetaan esteetön katselulava, jolta on komeat maisemat merelle. Lava rakennetaan vanhan tuulivoimalaperustuksen ympärille siten, että paikan historiasta kertova perustus palvelee jatkossa penkkirakennelmana. • Pysäköintipaikalta rantaan ja alueen palveluiden ääreen kulkeva väylä kunnostetaan koko matkaltaan siten, että se täyttää esteettömyysvaatimukset.
<p>Toimenpiteiden tarkoitus: Berguddenin virkistyskäyttöpalvelut paranevat ja laajenevat vastaamaan kasvaneita käyntimääriä. Alue sopii entistä paremmin myös niille, jotka tarvitsevat luonnossa liikkumiseen esteettömiä ja helppoja palveluita.</p> <p>Kehittämistoimet parantavat käyntikokemusta, lisäävät entisestään alueen vetovoimaisuutta ja huomioivat sen aseman yhtenä Kopparnäs-Störsvikin kalliorantavyöhykkeen tärkeimmistä käyntikohteista. Lisäksi Bergudden on tärkeä reittiverkoston solmukohta ja lähtöpiste.</p>
<p>Toimenpiteiden ajankohta: 0–2 vuotta</p>

<p>Kehitettävä alue: Rävberget</p>
<p>Toimenpiteiden kuvaus:</p> <ul style="list-style-type: none"> • Nykyiset keittokatos ja pieni puukatos Rävbergetille laelle vievän reitin varrella puretaan. • Rävbergetin laella sijaitsevalle sorastetulle alueelle rakennetaan keittokatos, joka palvelee myös isompien ryhmien tarpeita. Keittokatoksessa pilotoidaan uudenlaista järjestelmää, jossa pieni pystytuulivoimala tuottaa energian sähkögrillin toimintaan.

- Laen sorastetun alueen merenpuoleiselle laidalle rakennetaan katselulava, jolta avautuu komeat maisemat merelle.
- Rävbergetin palveluvarustus suunnitellaan ja toteutetaan muotoilultaan korkeatasoisena, antaen arvoa paikan ainutkertaisuudelle ja upealle maisemalle.
- Itäpuolelta laelle nousevan reitin sekä päällisen tiemäisyyttä pyritään häivyttämään ja koko alueen yleisilmettä siistitään ja luonnonmukaistetaan.
- Laen länsilaidalle, Berguddenin suuntaan jatkuvan reitin osaksi rakennetaan portaat.
- Lisäksi alueelle rakennetaan uusi kuivakäymälä.

Toimenpiteiden tarkoitus:

Rävbergetistä luodaan sen ainutlaatuisuudelle arvoa antava, viihtyisä ja palveluiltaan korkeatasoinen virkistyskäytön ydinalue Kopparnäs-Störsvikin vetovoimaisimman kalliorantavyöhykkeen huippukohtana. Kaikki palvelut suunnitellaan ja mitoitetaan huolellisesti, vastaamaan suuria kävijämääriä ja eri käyttömuotojen tarpeita. Palvelut ja reitit sitovat Rävbergetin ja Berguddenin teemallisesti yhteen kalliorantavyöhykkeen kahtena suosituimpana näköalapaikkana.

Keittokatos, jonka sähkögrilli saa energiansa tuulivoimasta on uudenlainen innovatiivinen avaus, jolla pyritään vastaamaan aikamme haasteisiin. Sen avulla pyritään löytämään ratkaisuja puunpoltoon liittyviin hiukkaspäästöihin ja ilmastovaikutuksiin sekä pienentämään ylläpidon kustannuksia. Lisäksi grilliä on mahdollista käyttää myös metsäpalovaroituksen ollessa voimassa. Tuulivoimakeittokatos sopii täydellisesti paikalle, jossa aikanaan sijaitisi Suomen ensimmäinen koetuulivoimala.

Toimenpiteiden ajankohta:

2–4 vuotta

Kehitettävä alue:

Östervik

Toimenpiteiden kuvaus:

- Nykyinen keittokatos ja pieni puukatos Rävbergetin itäpuolella puretaan.
- Tilalle rakennetaan 1–2 tulipaikkaa, pöytä-penkkiryhmiä sekä katos/katoksia, jotka toimivat eväidensyöntipaikkana ja tarjoavat säänsuojaa.
- Lisäksi Östervikiin rakennetaan uusi kuivakäymälä sekä puuvaja.

Toimenpiteiden tarkoitus:

Östervikin alue Rävbergetin itäpuolella toimii luontevana jatkeena sen palveluille, ja viihtyisänä keitaana meren rannalla. Rantaniitty sopii hyvin eväsretkeilyyn, telttailuun ja leppoisaan oleskeluun. Alueelle rakennettavat hyvät virkistyskäytön peruspalvelut tukevat sen toimintoja.

Toimenpiteiden ajankohta:

2–4 vuotta

Kehitettävä alue:

Klobbacka

Toimenpiteiden kuvaus:

- Klobbackan kiertävän reitin varrelle rakennetaan taukopaikka.
- Klobbackanlahtea laiturialueineen kehitetään niin, että se voi toimia melontaan ja suppailuun liittyvän ohjelmanpalvelutoiminnan tukikohtana. Lisäksi tutkitaan mahdollisuutta kokeilla alueella soutuveneiden yhteiskäyttöpalvelua.

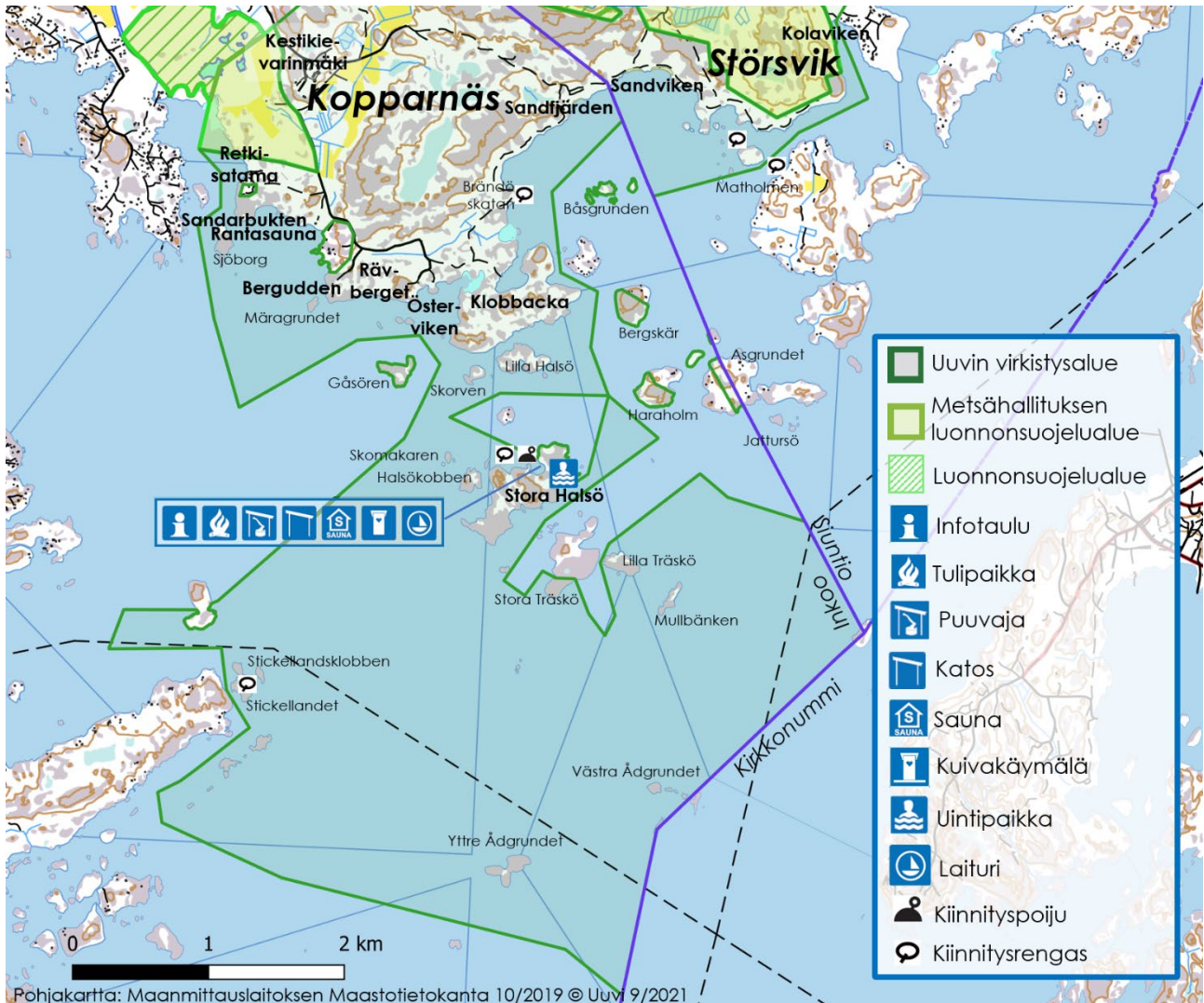
Toimenpiteiden tarkoitus:

Klobbackan aluetta kehitetään rauhallisena kallioranta-alueena, jossa on samoja maisemallisia vetovoimatekijöitä kuin viereisellä kalliorantavyöhykkeellä, mutta jonne kohdistuu pienempi käyttöpaine.

<p>Klobbackan suojainen lahti sopii olojensa puolesta hyvin esimerkiksi melontaan liittyvän ohjelmopalvelu- ja koulutustoiminnan lähtöpaikaksi. Alueella on vanhalla rasiteoikeudella Uuvin ja yksityisten yhteisesti omistama venelaituri. Alueelle tuleva tie ei ole avoin yleiselle moottoriajoneuvoliikenteelle, mutta luontomatkailun yritystoimijoiden on mahdollista sitä käyttää Klobbackan venelaiturille saakka</p>
<p>Toimenpiteiden ajankohta: 1–3 vuotta</p>

<p>Kehitettävä alue: Sandviken</p>
<p>Toimenpiteiden kuvaus:</p> <ul style="list-style-type: none"> • Tulipaikka penkkeineen uusitaan ja ranta-alueelle rakennetaan pöytä-penkkiryhmiä. • Vanhat kuivakäymälät uusitaan • Kurubackuddenin torpanraunioiden yhteyteen rakennetaan pieni taukopaikka ja alueen historiasta kertova kohdeopaste. • Kurubackuddenin niemen kärkeen veneellä saapuvat kävijät ohjataan opasteilla Sandvikenin palveluiden ääreen.
<p>Toimenpiteiden tarkoitus: Sandvikenin ranta-alue on Störsvikin puolen keskeisin kohde, ja suosittu uima- ja telttailupaikka, jollaisena sitä kehitetään edelleen. Ranta-alueelle on syksyllä 2021 rakennettu puuvaja, ja tulipaikan ympäristöä kehitetään edelleen Uuvin oman malliston rakenteilla.</p> <p>Viereistä Kurubackuddenin entisen torpan aluetta kehitetään perinnemaisemallisia piirteitä korostaen.</p>
<p>Toimenpiteiden ajankohta: 0–2 vuotta</p>

<p>Kehitettävä alue: Kopparnäsin saaristo</p>
<p>Toimenpiteiden kuvaus:</p> <ul style="list-style-type: none"> • Stora Halsötä kehitetään edelleen saariston keskeisimpänä palvelukohteena. Jatkossa varaudutaan kehittämään saunomiseen liittyviä palveluita saarella. Palveluiden kehittämisessä arvioidaan niiden mahdollista järjestämistä kaupalliselta pohjalta ulkopuolisen operaattorin toimesta. • Veneilyn palveluiden kehittämisen tarvetta Stickellandetin saarella arvioidaan. • Suosituimpien muiden saarten palveluita voidaan kehittää vähitellen kysyntälähtöisesti. • Veneilijöille tarjotaan entistä paremmin tietoa koko aluekokonaisuudesta mahdollisuuksineen ja palveluineen. Myös opastusviestintää ja ohjeistusta esimerkiksi linnuston pesimärauhaan liittyen parannetaan.
<p>Toimenpiteiden tarkoitus: Kopparnäsin saaristoa kehitetään mielenkiintoisena veneilykohteena, jossa on hyvät palvelut viikonloppuveneilijöille ja etappikohdetta kaipaaville matkaveneilijöille. Myös omaa rauhaa arvostaville on tarjolla useita rantautumiskohteita ja saaria. Saariston kehittämistä tehdään tiiviissä yhteistyössä paikallisten veneseurojen kanssa.</p> <p>Stora Halsön laituri on uusittu vuonna 2021. Samalla on rakennettu uusi pienempi laituri sekä tulipaikka, puuvaja ja kaksi katosta, jotka toimivat eväidensyöntipaikkana ja tarjoavat säänsuojaa.</p>
<p>Toimenpiteiden ajankohta: 3–5 vuotta</p>



Kartta vesilläliikkujien käytössä olevasta palveluvarustuksesta Kopparnäs-Störsvikissä.

Reittiverkosto

Kehittämisen tärkeänä painopistealueena on huolellisesti suunnitellun ja toteutetun, opastetun ja viitoitetun sekä monenlaisia ulkoiluvaroja tukevan reittiverkoston luominen alueelle. Suurin kysyntä kohdistuu nykyään erilaisten kävijöiden tarpeisiin sopivan mittaisiin ympyräreitteihin. Reitille lähtiessään kävijällä on myös oltava hyvät ennakkotiedot hänelle tärkeistä seikoista (esim. reitin pituus, kiintopisteiden väliset etäisyydet, vaativuus eri mittareilla, taukopaikat ja muu palveluvarustus) ja hänen on voitava luottaa opastuksen ja viitoituksen laatuun, jotka estävät eksymästä reitiltä.

Suunnitelmassa esitetyt reitit perustuvat suurimmilta osin olemassa olevaan polku- ja tieverkostoon. Kopparnäsin alueelle ei suunnitella toteutettavaksi uusia leveitä (4–5 m) ulkoilureittejä tai uusia teitä. Reittiverkoston osina voidaan hyödyntää soveltuvin osin olemassa olevia, reiteiksi soveltuvia teitä, jos se esim. tien vähäisten liikennemäärien ansiosta on turvallista ja mielekästä.

Niiltä osin kun reittiverkostoon on tarvetta toteuttaa uusia reitinosia, tehdään ne kapeina ja polkumaisina, leveydeltään n. 0,5–1,5 m reitteinä. Olemassa olevia leveämpiä väyliä voidaan edelleen hoitaa ja kunnostaa sellaisinaan. Suunnittelun ja toteutuksen ohjaavana periaatteena on tehdä maastoon ja maisemaan soveltuvia reittejä, jotka tukevat käyttäjän luonto- ja maisemakokemuksen syntymistä. Maastosta ja reitin osan luonteesta riippuen, kulumisen ehkäisemiseksi, kulun ohjaamiseksi ja käytön helpottamiseksi reitin

osia voidaan kestäväidä tarpeen mukaan esimerkiksi sorastamalla tai toteuttamalla osuus pitkospuilla tai lankkupolkuna, käyttämällä erilaisia porrarakenteita jne. Käyttökokemuksen ja käyttöturvallisuuden parantamiseksi reittien osuuksia voidaan toteuttaa rinnakkaisina eri käyttömuodoille tarkoitettuina polkuina.

Toimenpide: Reittiverkoston luominen
Toimenpiteen kuvaus: <ul style="list-style-type: none">• Kopparnäs-Störsvikin alueelle toteutetaan hyvin opastettujen ja viitoitettujen reittien verkosto, joka soveltuu erilaisiin käyttömuotoihin.
Toimenpiteen tarkoitus: <p>Reitit palvelevat kävijöitä sekä edistävät, ohjaavat ja tasapainottavat alueen käyttöä. Ne myös vähentävät merkittävästi maaston kulumista sekä edistävät luonto- ja maisema-arvojen säilymistä alueella.</p> <p>Reitistön perusvaatimuksia ovat selkeys, houkuttelevuus ja monipuolisuus. Selkeyteen kuuluvat reittien helppo löydettävyys, hyvät ennakkotiedot reitistä sekä luotettava opastus reitillä. Houkuttelevuus syntyy reitin sopivuudesta käyttötarkoitukseensa sekä maisemista ja tutustumiskohteista. Monipuolisuuteen kuuluu eri pituisista ja -tasoisista osista muodostuvat kokonaisuus, josta on mahdollisuus yhdistellä erilaisia kokonaisuuksia erilaisiin tarpeisiin. Lähtökohtaisesti kaikki reitit on mahdollista kulkea ympyräreittinä.</p> <p>Reitistö yhdistää alueen eri osat toisiinsa, tuo esille alueen keskeisimpiä maisemia ja kohteita sekä mahdollistaa eri mittaisten ja teemaisten retkien tekemisen alueella.</p> <p>Reittien sijainnit on esitetty karttakuvassa. Reittien lopulliset tarkat linjaukset tehdään tarkemman suunnittelun yhteydessä, ja siinä huomioidaan kestävä käytön edellytykset kuten luonto- ja maisema-arvot, kulkukelpoisuus ja käyttökokemus. Käyttökokemuksen ja käyttöturvallisuuden parantamiseksi reitinosille voidaan toteuttaa rinnakkaisia linjauksia eri käyttömuodoille.</p> <p>Alueen reitit ovat osaltaan monikäyttöreittejä (joissa kaikki käyttömuodot käyttävät samaa reittiä), paikoin reiteille tehdään eri linjauksia eri käyttömuotoja varten. Käyttömuotojen tarpeen mukaisella eriyttämisellä edistetään hyvän kävijäkokemuksen syntymistä, kävijäturvallisuutta, pystytään palvelemaan paremmin erilaisia käyttäjäryhmiä sekä hallitaan käytön vaikutuksia ja mm. kulumista.</p>
Toimenpiteen ajankohta: Keskeiset runkoreitit 0–2 vuotta, reittiverkoston täydentäminen 3–5 vuotta

Maasto-opasteet

Kaikki aluekokonaisuuden maasto-opasteet uudistetaan Uuvin rakennemalliston mukaisiksi. Alueelle toteutetaan opastuksen ja viitoituksen kokonaissuunnitelma. Koko alueella vierailuun liittyvä palvelupolku huomioidaan käyttäjälähtöisesti niin, että alueen opasteet ja viitat ovat selkeitä ja hyvässä kunnossa, palvelut on helppo löytää ja reiteillä on helppo pysyä.

Opastusviestinnällä ohjeistetaan kävijöitä myös luontoarvojen huomioimisesta, jätteiden lajittelusta ja vähentämisestä sekä turvallisuuteen ja yleisiin alueella toimimiseen liittyvissä asioissa. Opastusviestintä toteutetaan siten, että sen avulla itselle sopivia palveluita ja reittejä on helppo valita. Reitit on luokiteltu ja niistä on selkeät kuvaukset. Myös muista palveluista ja esimerkiksi niiden esteettömyydestä on saatavilla selkeät kuvaukset. Informaatiota on saatavilla useilla eri kielillä.

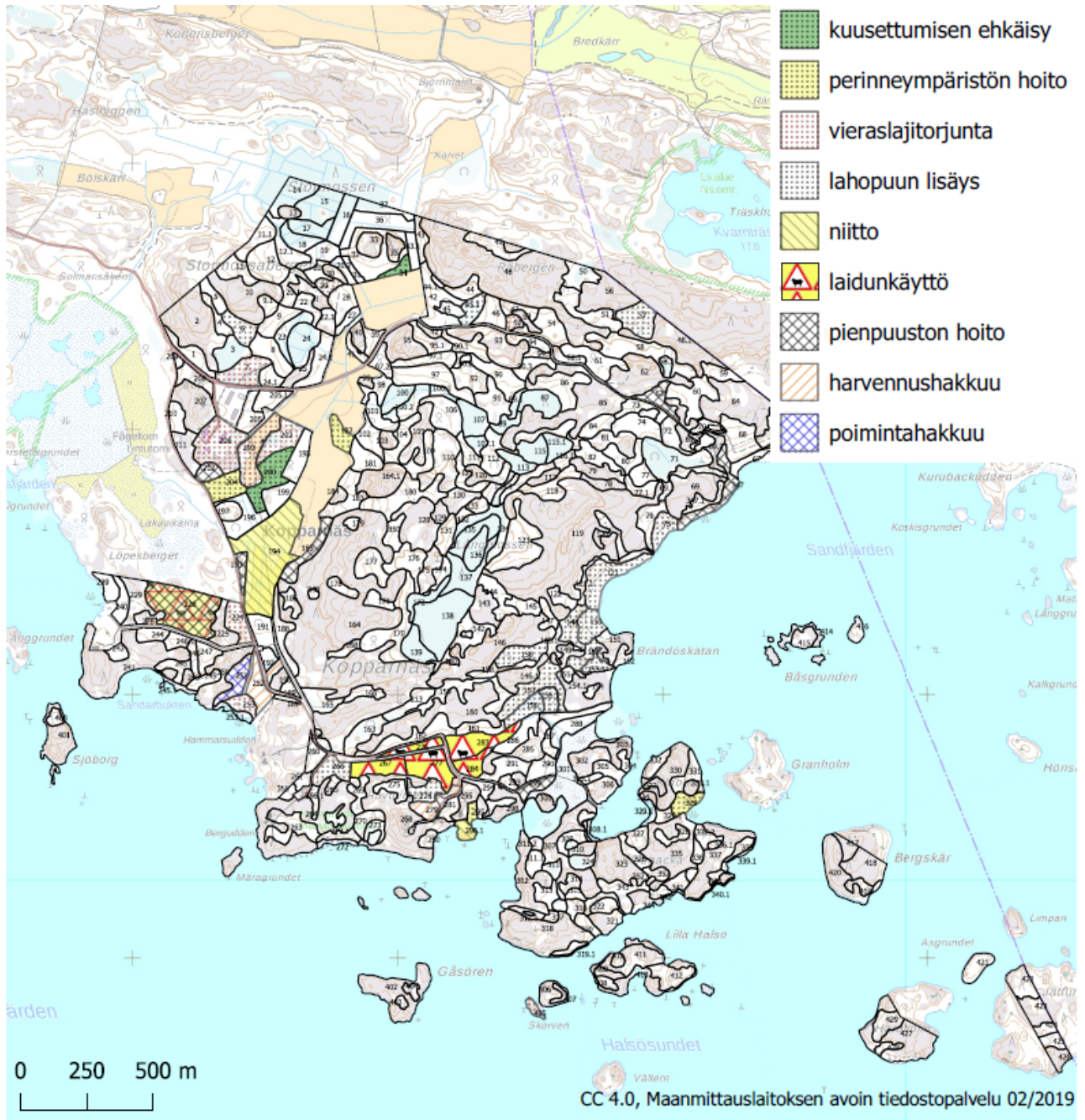
<p>Toimenpide: Opasteiden, viittojen ja reittimerkkien asentaminen</p>
<p>Toimenpiteen kuvaus:</p> <ul style="list-style-type: none"> • Asennetaan infotaulut, jotka sisältävät kartan alueesta palveluineen sekä tietoa ja ohjeita siellä toimimiseen. Tietoa on tarjolla suomeksi, ruotsiksi ja englanniksi. Infotaulut sijoitetaan pysäköintipaikkojen ja laitureiden välittömään läheisyyteen. • Asennetaan kohdeopasteita, jotka sisältävät tietoa tietyssä kohteessa kuten pysäköintipaikalla tai tulipaikalla toimimisesta. Tietoa on tarjolla suomeksi, ruotsiksi, englanniksi ja osittain venäjäksi. Kohdeopasteilla tarjotaan kävijöille tietoa myös alueen historiasta esim. vanhoista rakennuksista. • Alueen palvelut ja niiden sijainti osoitetaan maastossa opasteilla ja viitoilla. • Alueen reitit merkitään viitoilla ja kuhunkin reitin osaan sopivilla reittimerkeillä.
<p>Toimenpiteen tarkoitus: Infotauluista on saatavilla ajantasaiset tiedot alueen palveluista ja ohjeet siellä toimimisesta. Virkistyskäytön ohjaaminen opasteiden, viittojen ja reittimerkintöjen avulla helpottaa kävijöiden liikkumista alueella ja lisää turvallisuutta. Lisäksi niiden avulla alueen käyttö monipuolistuu. Virkistyskäytön ohjaaminen on myös osa alueen kestävästä käytöstä.</p>
<p>Toimenpiteen ajankohta: 0–5 vuotta</p>

6.2 Luonnonhoito

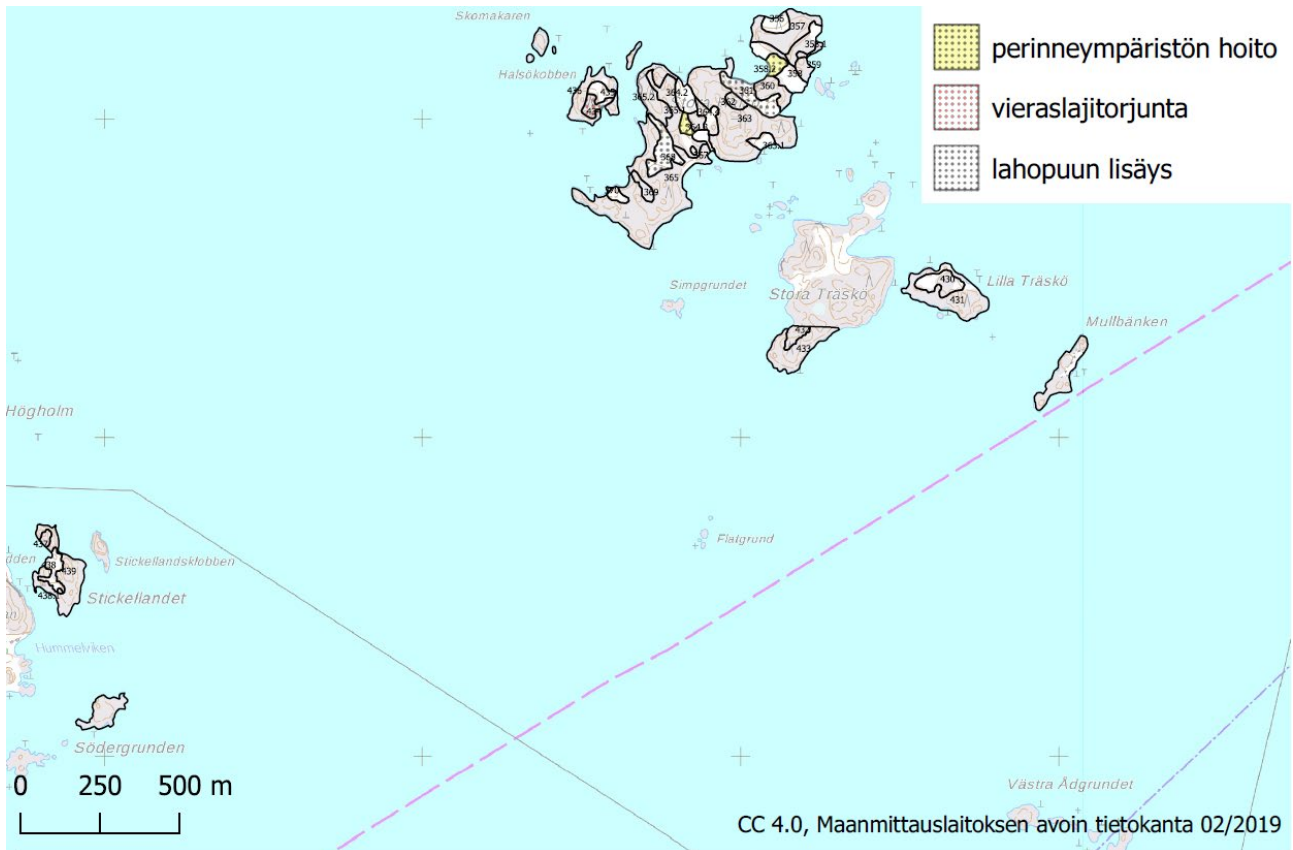
6.2.1 Kopparnäs

Kopparnäsin alueella on tehty luonnonhoitotöitä, vieraslajitorjuntaa ja niittotöitä osana Suomen Luonnonsuojeluliiton Ketosirkka-hanketta vuosittain alkaen 2015. Vuoden 2019 aikana aloitettiin pienpetopyynti (supikoira ja minkki) talkootyönä yhteistyössä paikallisen metsästysseuran kanssa, jotta alueen ainutlaatuinen linnustokanta ei romahtaisi em. haitallisten vieraslajipetojen aiheuttamien pesätuhojen vuoksi. Vuosien 2020 ja 2021 kuluessa on tehty pienpuuston osittaista näkemäraivausta sekä yksittäisten puiden poistoa Sandfjärdenin ranta-alueelta osana Sandfjärdenin kehittämistä (Sanka-hanke). Lisäksi vuoden 2021 kuluessa alueella on tehty sekä ostopalveluna että talkootyönä toteutettua vieraslajitorjuntaa osana Vieraslajien hallinta virkistysalueilla -hanketta (Vilha).

Kopparnäsin alueen luoteisosan pellot ovat olleet kesanto-/nurmiviljelyssä paikallisella maanviljelijällä vuodesta 2005 alkaen.



Kartta Kopparnäsän manneralueen ja sen lähistöllä olevien saarten luonnonhoitotoimenpiteistä.



Kartta Kopparnäsän manneralueen eteläpuolisen saariston luonnonhoitotoimenpiteistä.

Toimenpide: Kuusettumisen ehkäisy
Toimenpiteen kuvaus: <ul style="list-style-type: none"> Alikasvos- ja aluspuukuusia poistetaan metsikkökuvioilla 34 & 200.
Toimenpiteen tarkoitus: Kenttäkerrokseen tulevan valonmäärän lisääminen, jotta siitä riippuvainen lehtolajisto kehittyy/pysyy elinvoimaisempana.
Toimenpiteen ajankohta: 1–5 vuotta

Toimenpide: Lahopuun lisäys
Toimenpiteen kuvaus: <ul style="list-style-type: none"> Yksittäisten puiden kaulaaminen ja/tai kaataminen metsikkökuvioilla 6; 45.1; 57; 75; 121; 148; 150; 153; 153.1; 156; 156.1; 157; 158; 266; 278; 361 & 368.
Toimenpiteen tarkoitus: Lisätä luonnon monimuotoisuutta ja parantaa lahopuusta riippuvaisten lajien elinolosuhteita sekä luoda runsalahopuustoisten rannikkometsien jatkumo pitkälle Kopparnäs-Störsvikin rakentamattomalle rantaviivalle.
Toimenpiteen ajankohta: 1–5 vuotta

Toimenpide: Perinneympäristöjen hoito
Toimenpiteen kuvaus: <ul style="list-style-type: none"> • Poistetaan yksittäisiä puita/puuryhmiä vanhoista kulttuurisvaikutteisista elinympäristöistä sekä niitetään tarpeen mukaan metsikkökuvioilla 182; 204; 296; 329; 358.2 & 364.1
Toimenpiteen tarkoitus: Perinneympäristöjen hoidolla tuetaan kulttuuris-ekologisesti arvokkaiden ja harvinaistuneiden ympäristöjen säilymistä osana luonnon monimuotoisuutta sekä alueen maankäytön historian esiintuomista ylläpitäen niiden puoliavointa luonnetta.
Toimenpiteen ajankohta: 1–5 vuotta

Toimenpide: Niittyalueiden niitto
Toimenpiteen kuvaus: <ul style="list-style-type: none"> • Niittyalueita kunnostetaan ja ylläpidetään säännöllisen niiton avulla kuvioilla 194; 203 & 296
Toimenpiteen tarkoitus: Hoidolla tuetaan avointen niittyelinympäristöjen säilymistä osana luonnon monimuotoisuutta sekä alueen maankäytön historian esiintuomista ylläpitäen alueiden avointa luonnetta.
Toimenpiteen ajankohta: 1–5 vuotta

Toimenpide: Laidunkäyttö
Toimenpiteen kuvaus: <ul style="list-style-type: none"> • Alueen eteläosan laaksossa oleva vanha metsittynyt peltoalue soveltuisi laidunkäyttöön kuvioilla 267; 276; 277; 283 & 284 • Kalastajatorpantien pohjoispuoliseen metsikköön soveltuisi laidunkäyttö osana Sandarbuktenin alueen kehittämistä ja uutta polkureittiä metsikkökuvioilla 226
Toimenpiteen tarkoitus: Laidunkäyttö ylläpitäisi alueen maankäyttöhistoriaa osana luonnon monimuotoisuutta sekä toisi mielenkiintoista nähtävää alueen kävijöille.
Toimenpiteen ajankohta: 5–10 vuotta

Toimenpide: Pienpuuston hoito
Toimenpiteen kuvaus: <ul style="list-style-type: none"> • Pienpuustoa raivataan osittain yksittäisiltä keskeisten polkureittien ja kulkuväylien lähetyillä sijaitsevilta metsikkökuvioilta 63; 185; 193; 212; 226; 299 & 347
Toimenpiteen tarkoitus: Alikasvospuuston elinvoimaisuuden parantaminen sekä polkureittien ja kulkuväylien lähialueen viihtyisyyden ja lähiympäristön tarkkailumahdollisuuksien parantaminen.
Toimenpiteen ajankohta: 1–5 vuotta

Toimenpide:

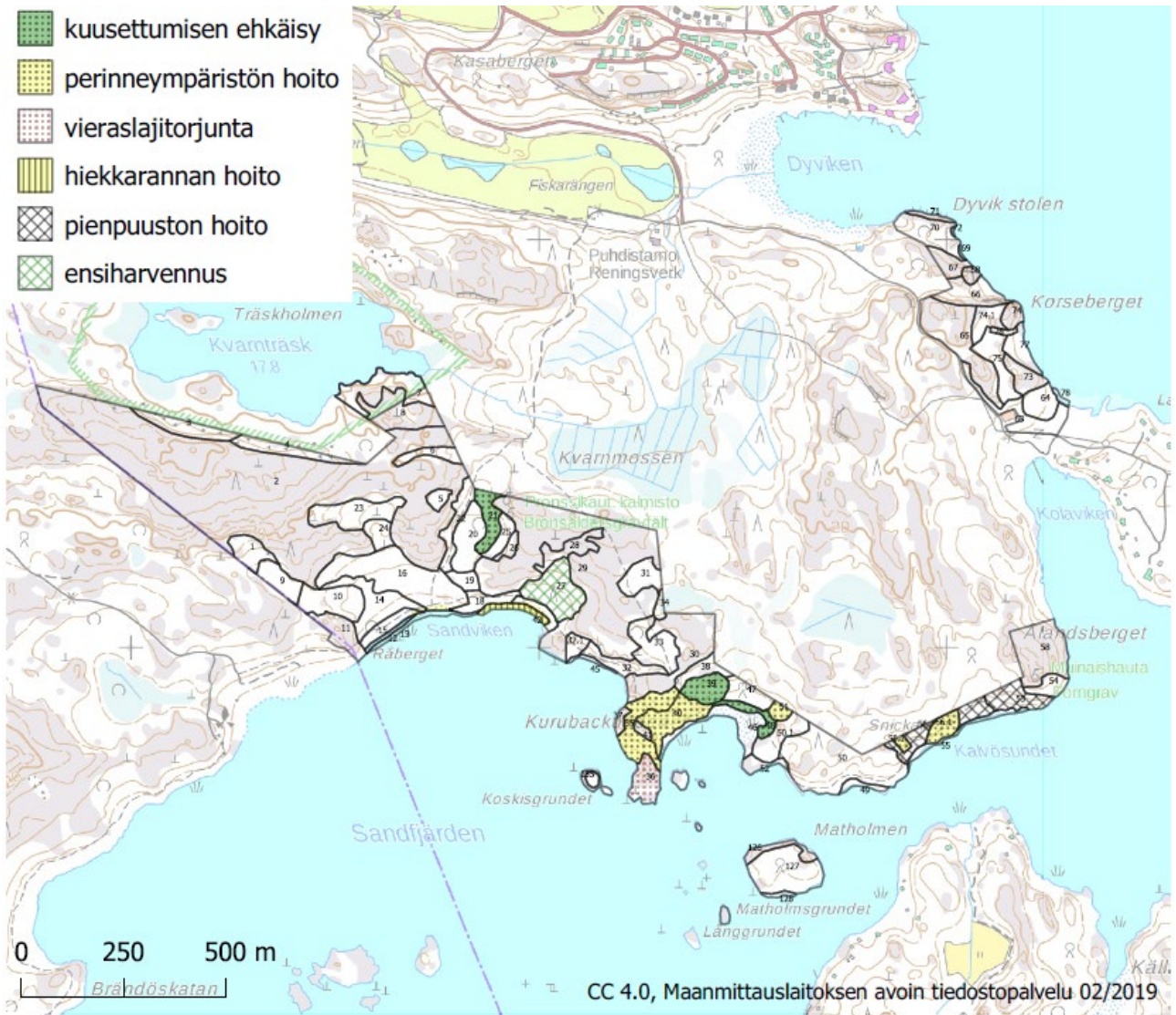
Harvennukset
Toimenpiteen kuvaus:
<ul style="list-style-type: none"> • Harvennus metsikkökuvioilla 252 & 279 • Poimintahakkuu metsikkö kuviolla 251
Toimenpiteen tarkoitus:
Harvennus puuston elinvoimaisuuden säilyttämiseksi sekä luontaisten taimettumisedellytysten parantamiseksi sekä metsikön jo olemassa olevan erirakenteisuuden kehittäminen poimintahakkuulla.
Toimenpiteen ajankohta:
1–5 vuotta

Toimenpide:
Vieraslajitorjunta
Toimenpiteen kuvaus:
<ul style="list-style-type: none"> • Kurtturuusukasvustot hävitetään kuvioilta 206; 253; 405 & 434 • Komealupiinikasvustojen leviämistä rajoitetaan kuvioilla 7; 29; 52; 202; 203; 206 & 224 • Minkki- ja supikoirakantaa rajoitetaan luolakoira- ja/tai loukkupyynnillä kohdennetusti eri puolilla aluetta.
Toimenpiteen tarkoitus:
Vieraslajitorjunta osana maanomistajan velvoitteita, kansallista haitallisten vieraslajien hallintasuunnitelmaa sekä alueen alkuperäislajiston ja luonnon monimuotoisuuden turvaamista.
Toimenpiteen ajankohta:
1–10 vuotta

Toimenpide:
Maisemointi
Toimenpiteen kuvaus:
<ul style="list-style-type: none"> • Virkistyskäytön palvelurakenteiden läheisyyteen jääviä vanhoja sorastettuja maa-alueita maisemoidaan niitty-/ketokasviseoksilla osana Retkisataman, Berguddenin ja Rävbergetin alueiden kehittämistä.
Toimenpiteen tarkoitus:
Vanhojen maarakennusympäristöjen ennallistaminen alueiden viihtyisyyden parantamiseksi sekä virkistysalueen kedoille tyypillisen kasvillisuuden tuominen lähelle virkistyskäytön palvelualueita.
Toimenpiteen ajankohta:
5–10 vuotta

6.2.2 Störsvik

Störsvikin alueella on tehty luonnonhoitotöinä vieraslajitorjuntaa, niittotöitä sekä hiekkarannan hoitoa osana Suomen Luonnonsuojelu Liiton Ketosirkka-hanketta vuosittain alkaen 2015. Lisäksi vuoden 2021 kuluessa alueella on tehty talkootyönä toteutettua vieraslajitorjuntaa osana Vieraslajien hallinta virkistysalueilla -hanketta (Vilha).



Kartta Störsvikin alueen luonnonhoitotoimenpiteistä.

Toimenpide: Kuusettumisen ehkäisy
Toimenpiteen kuvaus: <ul style="list-style-type: none"> Alikasvos- ja aluspuukuusia poistetaan metsikkökuvioilla 21; 39 & 48.
Toimenpiteen tarkoitus: Kenttäkerrokseen tulevan valonmäärän lisääminen, jotta siitä riippuvainen lehtolajisto kehittyy/pysyy elinvoimaisempana.
Toimenpiteen ajankohta: 1–5 vuotta

Toimenpide: Perinneympäristöjen hoito
Toimenpiteen kuvaus: <ul style="list-style-type: none"> Poistetaan yksittäisiä puita/puuryhmiä vanhoista kulttuurisvaikutteisista elinympäristöistä sekä niitetään tarpeen mukaan metsikkökuvioilla 35; 40; 51 & 56.1

<p>Toimenpiteen tarkoitus: Perinneympäristöjen hoidolla tuetaan kulttuuris-ekologisesti arvokkaiden ja harvinaistuneiden ympäristöjen säilymistä osana luonnon monimuotoisuutta sekä alueen maankäytön historian esiintuomista ylläpitäen alueiden puoliavointa luonnetta.</p>
<p>Toimenpiteen ajankohta: 1–5 vuotta</p>

<p>Toimenpide: Pienpuuston hoito</p>
<p>Toimenpiteen kuvaus:</p> <ul style="list-style-type: none"> • Pienpuustoa raivataan osittain Kalvösundetin rannan tuntumassa kulkevan polureitin varrelta metsikkökuvioilta 53 & 56
<p>Toimenpiteen tarkoitus: Sisäsaaristomaisemat avautuvat polkureitille paremmin sekä samalla voi ihaila runsaslahopuustoista rantametsää.</p>
<p>Toimenpiteen ajankohta: 1–5 vuotta</p>

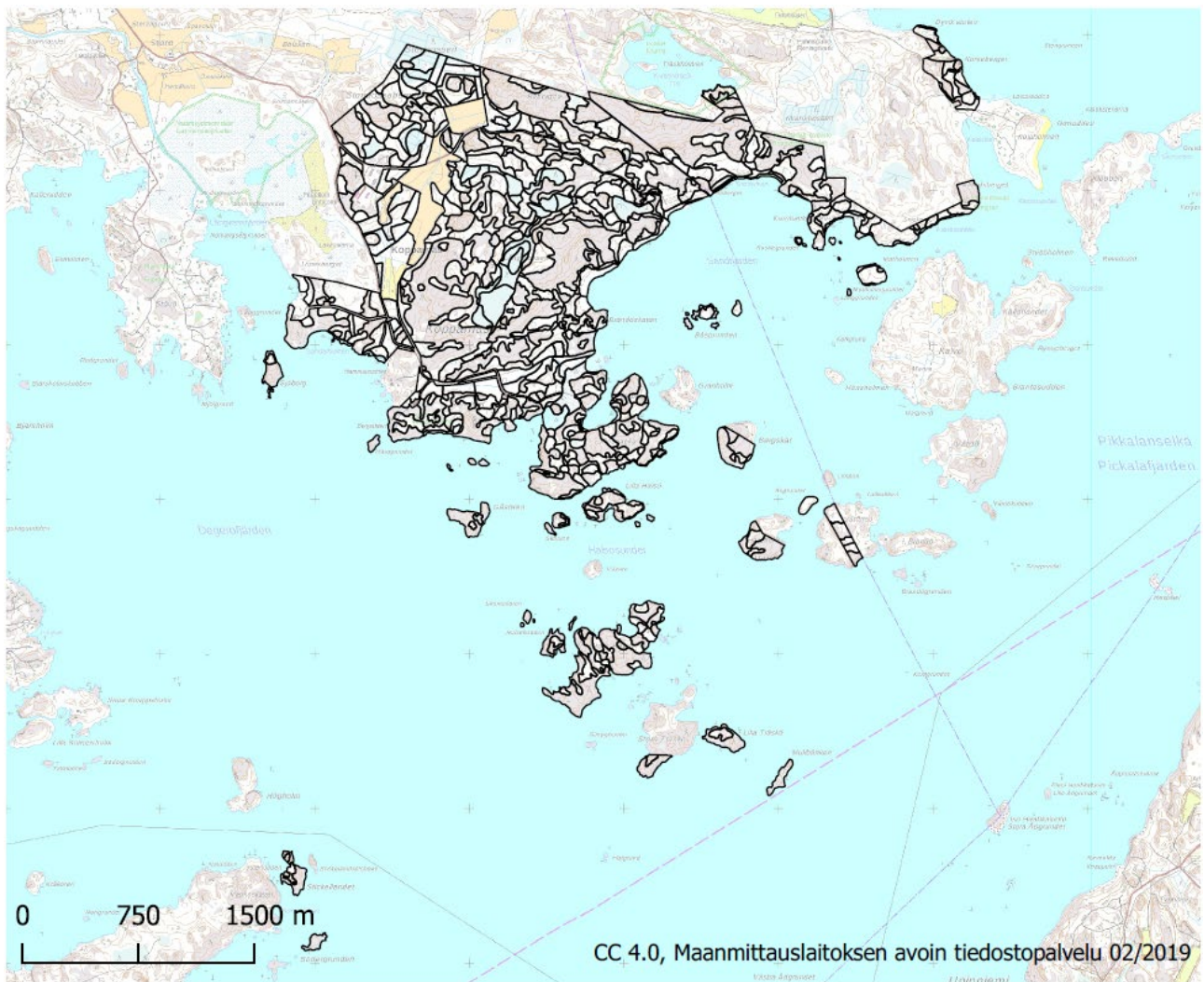
<p>Toimenpide: Hiekkarannan hoito</p>
<p>Toimenpiteen kuvaus:</p> <ul style="list-style-type: none"> • Sandvikenin hiekkaranta-alueelta poistetaan vuosittain sille kertyvä järviruokovalli.
<p>Toimenpiteen tarkoitus: Hiekkarannan viihtyisyyden ylläpito sekä rehevöitymisen ehkäiseminen.</p>
<p>Toimenpiteen ajankohta: 1–10 vuotta</p>

<p>Toimenpide: Ensiharvennus</p>
<p>Toimenpiteen kuvaus:</p> <ul style="list-style-type: none"> • Männikön viivästynyt ensiharvennus metsikkökuvioilla 27
<p>Toimenpiteen tarkoitus: Puuston elinvoimaisuuden säilyttämiseksi sekä osana Sandvikenin ranta-alueen virkistyskäytön palveluiden viihtyisyyden kehittämistä.</p>
<p>Toimenpiteen ajankohta: 1–5 vuotta</p>

<p>Toimenpide: Vieraslaajitorjunta</p>
<p>Toimenpiteen kuvaus:</p> <ul style="list-style-type: none"> • Kurturuusukasvustot hävitetään metsikkökuvioilta 36 • Minkki- ja supikoiraakantaa rajoitetaan loukkupyynnillä kohdennetusti eri puolilla aluetta.
<p>Toimenpiteen tarkoitus: Vieraslaajitorjunta osana maanomistajan velvoitteita, kansallista haitallisten vieraslajien hallintasuunnitelmaa sekä alueen alkuperäislajiston ja luonnon monimuotoisuuden turvaamista.</p>
<p>Toimenpiteen ajankohta: 1–10 vuotta</p>

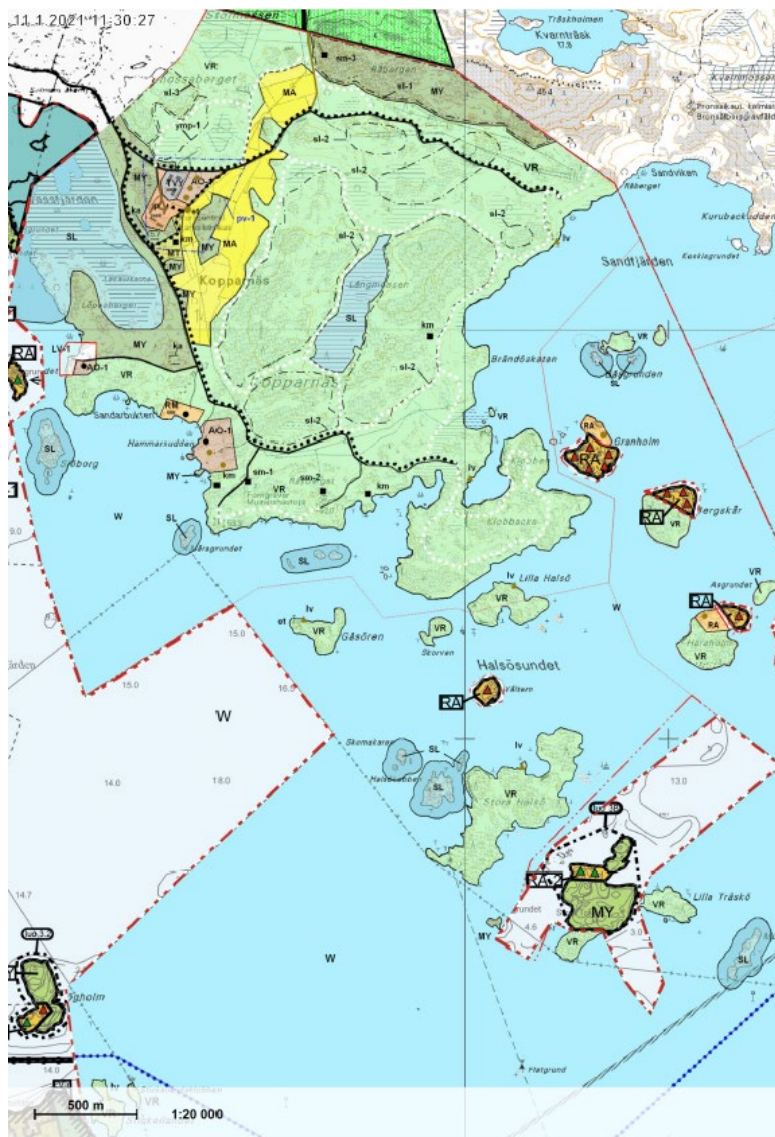
7 Liitteet

7.1 Kopparnäs-Störsvikin virkistysalueen luonnonhoitosuunnitelma 2020–2030



Yleistä Kopparnäs

Luonnoltaan Kopparnäsin alue on hyvinkin monipuolinen, vaikka karut avokallioalueet ja kalliometsät muodostavat suurimman osan alueesta. Kallioalueiden välisissä painanteissa vaihtelevat karut kangasmetsät (kuivat ja kuivahkot kankaat) sekä pääosin rämesuot. Karut kangasmetsät ovat monin paikoin syntyneet metsäpalon jäljiltä (Porkkalan vuokra-aika) ja niissä on runsas lehtipuusekoitus tai ne ovat jopa lehtipuuvaltaisia. Alavissa kangasmetsissä kasvupaikan viljavuus kasvaa asteittain kuivahkosta lehtomaisiin kankaisiin. Yksittäisiä tuoreita ja kosteita lehtoja esiintyy myös, joista suurin osa on kulttuurivaikutteisia viljely- tai laidunkäytössä olleita. Arvokkaita reheviä ruohoisia korpia esiintyy Långmossenin rämealueen pohjoispuolella sekä Klobbackan alueella. Merenrannan tuntumassa on yksittäisiä rantaluontotyyppisiä (mm. somerikkoiset rantaniityt ja kosteat korkeakasvustoiset rantaniityt). Alueen monipuolinen luonto tarjoaa elinympäristöjä myös harvinaistuneille putkilokasvi-, sammal- ja jäkälälajeille. Lisäksi alue tarjoaa useille harvinaistuneille lintulajeille soveltuvia elinympäristöjä, ja suurin osa Kopparnäsistä kuuluu FINIBA-alueisiin (kansallisesti tärkeä lintualue).



Ote Kopparnäsin yleiskaavan (2005) kaavakartasta.

Virkistysalueelle on osoitettu kaavoituksessa monia ympäristö- ja kulttuurihistoriallisia arvoja (Kopparnäsin yleiskaava 2005). Suurin osa alueesta on osoitettu merkinnällä VR (retkeily- ja ulkoilualue). Kalastajatorpantien pohjoipuoli, Kopparnäsin- ja Råbergintien risteuksen lähiympäristö sekä Råbergenin kallioalue on osoitettu merkinnällä MY (maa- ja metsätalousalue, jolla on erityisiä ympäristöarvoja). Kopparnäsin vanhan kartanon pihapiiri on osoitettu merkinnällä MT (maatalousalue) ja kartanon pellot merkinnällä MA (maisemallisesti arvokas peltoalue). Långmossenin suoalue ja useat linnustollisesti arvokkaat luodot on osoitettu merkinnällä SL (luonnonsuojelualue).

Kaavassa arvokkaita luontokohteita virkistysalueelle on osoitettu

- Råbergenin kallioalue on osoitettu linnustoltaan arvokkaaksi, sl-1
- Långmossenia ympäröivät kallioalueet on osoitettu linnustoltaan arvokkaaksi, sl-2
- Stormossabergetin kallioalue on osoitettu linnustoltaan arvokkaaksi, sl-3

Kaavassa kulttuurihistoriallisesti arvokkaita kohteita (km) sekä muinaismuistolain rauhoittamia kiinteitä muinaisjäänneksiä (sm-n) virkistysalueelle on osoitettu

- Kopparnäsin kartanon sekä rannikon kalastajatorppien jäänteet, km
- Rävbergetin alueen rautakautiset kiviröykkiöt, sm-1 & sm-2
- Råbergenin länsirinteellä olevat jäänteet puolustusrakennelmista, sm-3

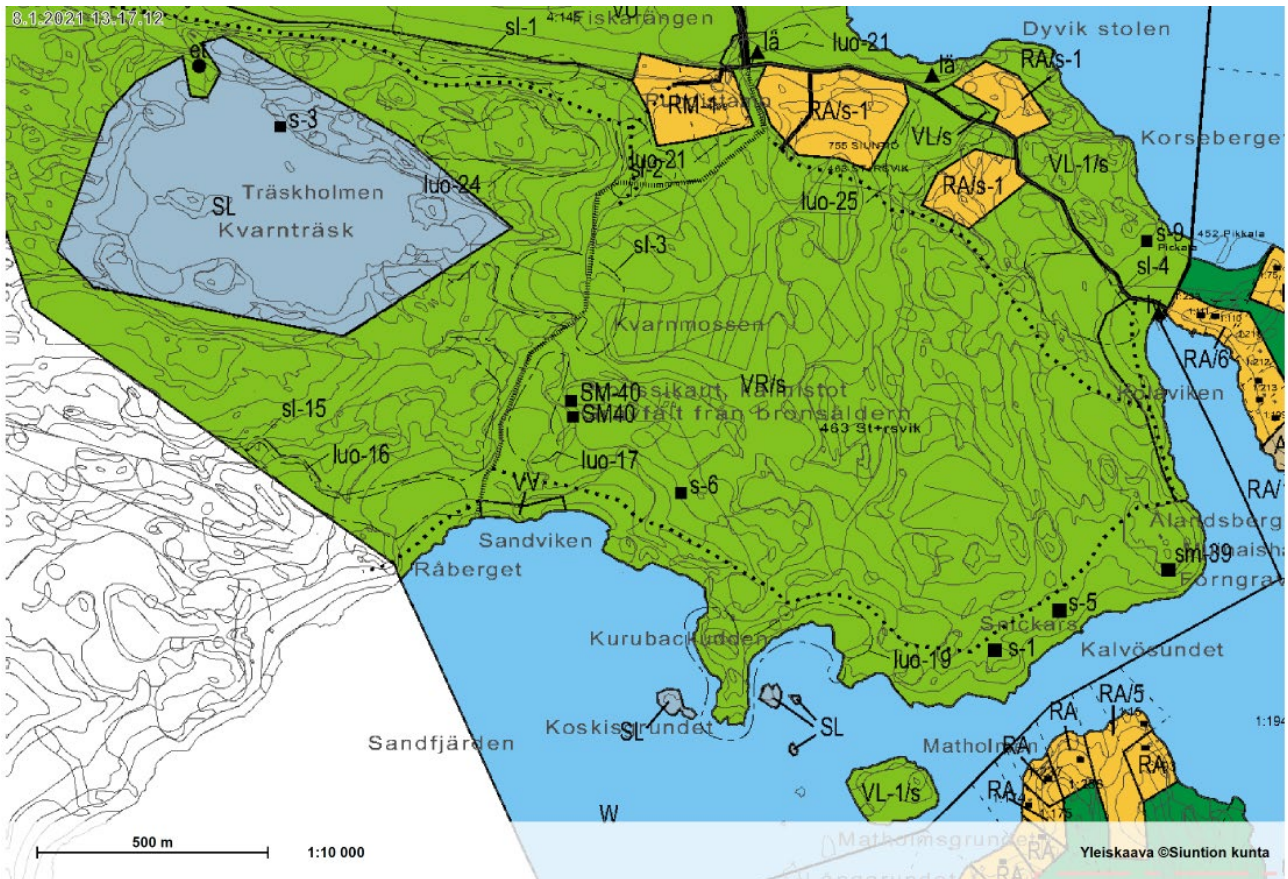
Kaavassa yksittäisiä muita merkintöjä Kopparnäsin alueelle on osoitettu

- Kestikievarinmäen alueelle on osoitettu merkinnät pv-1 (yhdyskunnan vedenhankinnalle tärkeä pohjavesialue) ja et (yhdyskuntateknisen huollon kohde)
- Kopparnäsin kartanon lähialueelle ja Kalastajatorpantien pohjoispuolelle on osoitettu merkintä ka (karjatalouden kohde, likimääräinen rakennuspaikka laiduntamiseen tarvittaville karjasuojille ja niihin liittyville rakennelmille)
- Rannikolle ja saaristoon on osoitettu useita merkintöjä, lv (veneranta), sekä virkistysalueen kävijöiden että loma-asuntojen käyttöön

Lisäksi alueelle on osoitettu rakennettuja ympäristöjä. Kestikievarinmäen alueelle on osoitettu rakennettuja ympäristöjä merkinnöillä P (palvelujen ja hallinnon alue), TVY (varastoalue, jolla ympäristö asettaa toiminnan laadulle erityisiä vaatimuksia) sekä AO-1 (ympärivuotisen asumisen alue). Rakennettuja ympäristöjä on lisäksi osoitettu virkistysalueen sisäisille yksityisille kiinteistöille (AO-1) sekä Kalastajatorpantien satama-alueelle merkinnällä LV-1 (venesatama).

Yleistä Störsvik

Störsvikin rantametsät ovat suurelta osin luonnontilaisia tai luonnontilaisen kaltaisia ja puustorakenteeltaan vaihtelevia. Yksittäisiä aiemmin metsätalouskäytössä olleita viljelymänniköitä on vain muutama. Luontotyypeiltään alue on hyvin vaihtelevaa aina avokallioalueista lehtoihin ja reheviin korpiin. Erityisesti iäkkäämmät metsiköt ovat luontaisesti melko runsaslahopuustoisia. Merenrannan tuntumassa on yksittäisiä rantaluontotyyppisiä (mm. somerikkoiset rantaniityt ja kosteat korkeakasvustoiset rantaniityt). Störsvikin rantametsien yhtenä ainutlaatuisena piirteenä ovat perinnebiotoopit, joista erityisesti Kurubackan torpan alue on säilynyt edustavana.



Ote Störsvikin ja Kantatie eteläpuolisen alueen osayleiskaavan (2005) kaavakartasta.

Virkistysalueelle on osoitettu kaavoituksessa monia ympäristö- ja kulttuurihistoriallisia arvoja (Störsvikin ja Kantatie eteläpuolisen alueen osayleiskaavojen tarkistus 2005). Dyvik stolenin ja Korsebergetin alue sekä Matholmenin saari on osoitettu merkinnällä VL-1/s (lähivirkistysalue, jolla on erityisiä ympäristöarvoja). Muu osa virkistysalueesta on osoitettu merkinnällä VR/s (retkeily- ja ulkoilualue, jolla on ympäristöarvoja). Sandvikenin hiekkaranta on osoitettu merkinnällä VV (uimaranta). Lisäksi Kurubackuddenin lähistön luodot on osoitettu linnustollisesti arvokkaina sekä Kvarnträskin luonnonsuojelualue merkinnällä SL (luonnonsuojelualue).

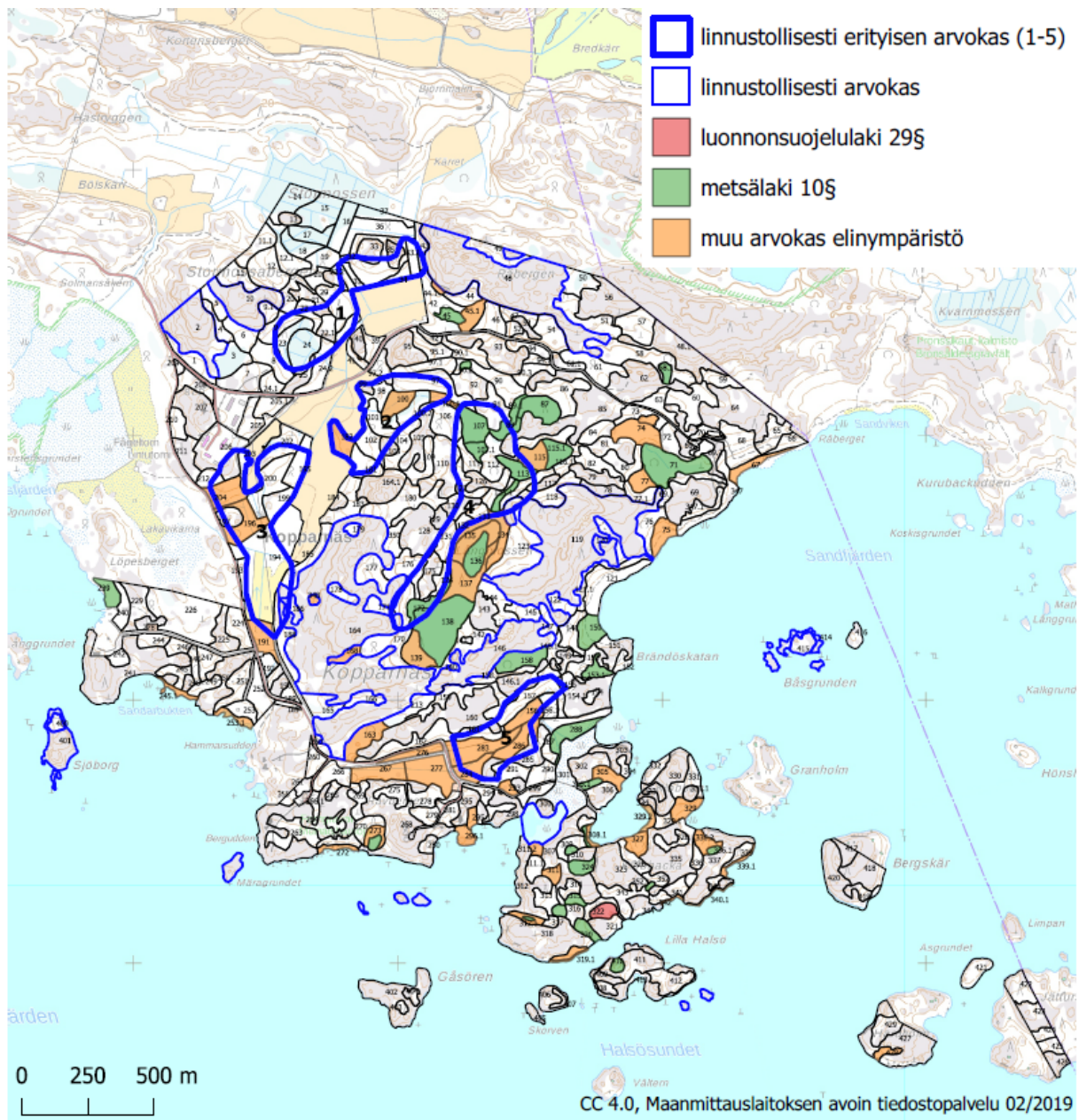
Kaavassa arvokkaita luontokohteita virkistysalueelle on osoitettu

- Råbergenin länsiosan kallioalue on osoitettu kansallisesti linnustoltaan arvokkaaksi, sl-15
- Em. kallioalueen eteläpuolinen viljelymännikkö on osoitettu luonnon monimuotoisuuden kannalta tärkeäksi alueeksi kehrääjän pesintään soveltuvaksi, luo-16
- Sandvikenin rannan pohjoispuoleinen rehevä korpi on osoitettu luonnon monimuotoisuuden kannalta tärkeäksi alueeksi liito-oravan ja pikkutikan ruokailualueeksi soveltuvaksi, luo-17
- Kurubackudden ja sen itäpuolinen ruovikkoalue on osoitettu luonnon monimuotoisuuden kannalta tärkeäksi alueeksi tikoille soveltuvien kolopuiden osalta sekä ruovikkoalueen vesilinnuille tarjoaman ravinnonhaun osalta, luo-19

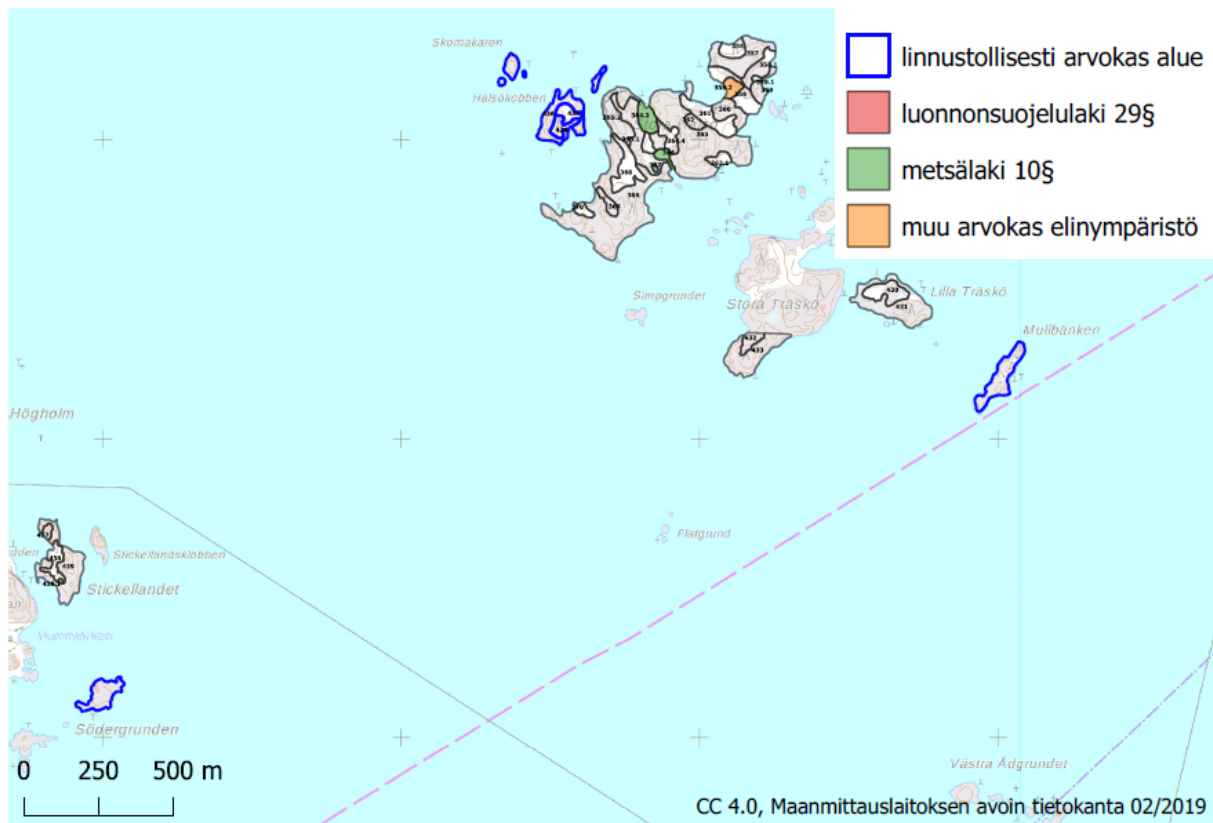
Kaavassa kulttuurihistoriallisesti arvokkaita historiallisen ajan kohteita (s-n) sekä muinaismuistolain rauhoittamia kiinteitä muinaisjäännöksiä (SM-n) virkistysalueelle on osoitettu useita

- Kalvösundetin pohjoisrannan metsässä sijaitsevat historialliset kivirakenteet Snickarsin torpasta, s-1 & s-5
- Sandvikenin rannan koillispuoleisella kalliolla sijaitseva historiallinen kivirakenne "uhripöytä", s-6
- Kolavikenin pysäköintialueen lähistöllä sijaitseva historiallinen maarakenne "hiilimiilu", s-9
- Ålandsbergitillä sijaitseva rautakautinen kiviryökkiö, SM-39
- Sandvikenin rannan pohjoispuoleisella kalliolla sijaitsevat pronssi-/rautakautiset kiviryökkiöt, SM-40

Arvokkaat luontokohteet ja lajisto Kopparnäs



Kartta Kopparnäsins manneraluen ja sen lähistöllä olevien saarten arvokkaista elinympäristöistä.



Kartta Kopparnäsän manneralueen eteläpuolisen saariston arvokkaista elinympäristöistä.

Luonnonsuojelulain 29§:n nojalla suojeltuja luontotyyppinä edustaa yksittäinen tervaleppäkorpi Klobbackassa (322).

Metsälain 10§:n mukaisia erityisen tärkeitä elinympäristöjä Kopparnäsissä edustavat rehevät korvet (45; 107; 107.1; 113; 125.1; 158; 239; 305.1; 309.1; 313.1; 315; 336.1), vähäpuustoiset suot (58.1; 71; 87; 89; 89.1; 90.2; 115.1; 136; 138; 172; 274; 317.2; 324; 352.1; 367; 438.1) sekä lehdot (150; 153.1; 288; 308.2; 320; 364.2; 366; 410).

Muihin arvokkaisiin elinympäristöihin on luokiteltu useita eri luontotyyppinä joko niiden paikallisen ainutlaatuisuuden tai valtakunnallisen arvokkuuden perusteella. Näistä kallioalueiden keskellä esiintyy todennäköisesti aikanaan metsäpalon jäljiltä luontaisesti syntyneitä runsaan lehtipuusuuden tai lehtipuuvaltaisuuksensa omaavia kuivahkoja kankaita (168; 348; 428). Lisäksi kallioalueiden välisissä notkelmissa on luonnontilaisia soita (45.1; 73.1; 74; 77; 100; 115; 134; 135; 137; 139; 163; 293), jotka eivät täytä esimerkiksi metsälain kriteereitä, mutta ovat muutoin arvokkaita.

Arvokkaita erityyppisiä lehtoja (tuore-kostea/luhtainen) alueella on useita (67; 75; 156; 191; 196; 204; 267; 273; 276; 277; 283; 284; 286; 329), joista osa edustaa lisäksi kulttuuris-ekologisesti arvokkaita perinnebiotooppeja (196; 204; 267; 276; 277; 283; 284; 286; 329). Muita kulttuurivaikutteisia arvokkaita elinympäristöjä edustavat vanha hakamaa (182) sekä yksittäiset karummat vanhat pihapiirit (296; 358.2).

Alueelle tyypillisiä rantaluontotyyppinä edustavat korkeakasvustoiset rantaniityt sekä somerikkoiset rantaniityt (245.1; 253.1; 272; 296.1; 308.1; 319.1; 329.2; 339.1; 340.1; 342.1).

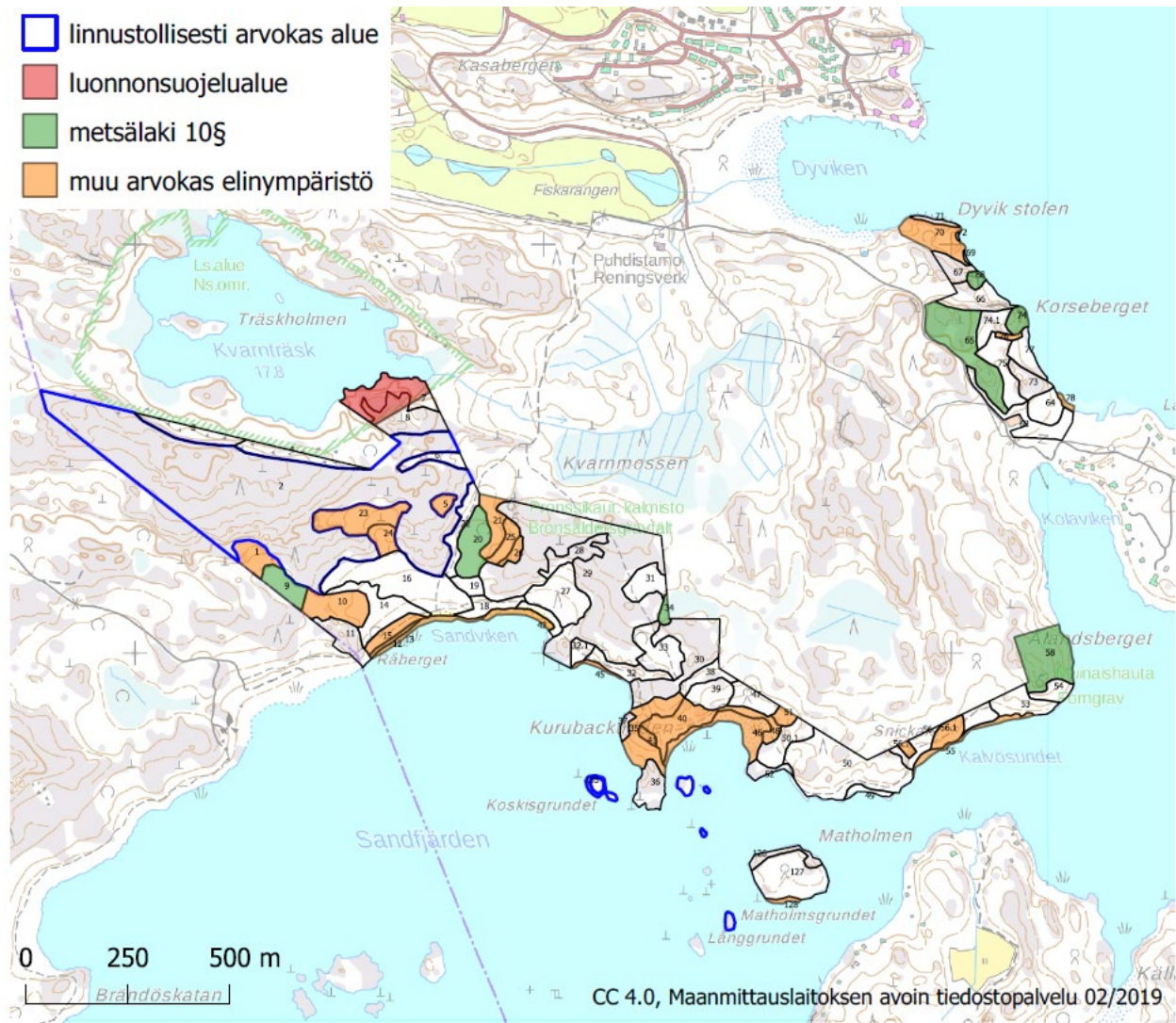
Kallioalueet ovat lähinnä karuja jäkälävaltaisia avokallioita ja kalliometsiä, mutta poikkeuksen niihin tekevät muutama yksittäinen rehevä louhikko/jyrkäne (41.1; 44.1).

Lisäksi muihin arvokkaisiin elinympäristöihin on luokiteltu yksittäisiä lehtilahopuustoltaan edustavia rantametsiköitä (305; 311.2; 319; 327; 336.2) sekä vedenvirtausuoman muodostavia noroja (100.1).

Alueen ainutlaatuisena säilynyt metsäluonto tarjoaa arvokkaiden luontotyyppien lisäksi elinympäristön uhanalaiselle/harvinaistuneelle putkilokasvi-, sammal- sekä jäkälälajistolle. Lahopuustoiset metsiköt tarjoavat elinympäristön niistä riippuvaiselle arvokkaalle sammallajistolle, joista alueella esiintyvät lahokaviosammal (EN, erittäin uhanalainen) ja lepikkolaakasammal (NT, silmälläpidettävä). Puulajistoltaan monipuoliset metsiköt tarjoavat elinympäristön mm. arvokkaalle jäkälälajistolle, josta alueella esiintyy haavan rungolla viihtyvä suonirustojäkälä (VU, vaarantunut). Uhanalaisista/harvinaistuneista putkilokasveista alueella esiintyvät keltamatara (VU, vaarantunut), ketoneilikka (NT, silmälläpidettävä) ja kangasajuruoho (NT, silmälläpidettävä).

Arvokasta lintulajistoa alueella esiintyy sekä saaristossa että manneralueella. Kopparnäsin manneralueen linnustollisesti arvokkaista alueista tärkeimpiä ovat peltoalueen itä- ja pohjoispuoliset metsät (1 & 2), Kopparnäsin kartanon lähiympäristö (3), Långmossenin suoalueen länsi- ja pohjoispuoli (4) sekä Rävbergetin pohjoispuolisen laakson itäosa (5). Nämä viisi aluetta vaativat erityistä huomiota virkistyskäytön palveluiden sekä muiden toimenpiteiden suunnittelussa, jotta manneralueen linnuston reheväkasvuiset ja muutoin ainutlaatuiset elinympäristöt pysyvät turvattuina (Faunatica 2020). Manneralueen monipuolisissa metsiköissä on tavattu mm. hömötiainen (EN, erittäin uhanalainen), töyhtötiainen (VU, vaarantunut), pyy (VU, vaarantunut), hiirihaukka (VU, vaarantunut), pensaskerttu (NT, silmälläpidettävä) ja västäräkki (NT, silmälläpidettävä), merikotka (EU:n lintudirektiivin I-liite) (Faunatica 2020). Lisäksi manneralueen kallioita ja kalliometsiköitä on osoitettu linnustollisesti arvokkaina, sillä ne ovat yksi Etelä-Suomen tärkeimpiä kangaskiurun (NT, silmälläpidettävä) ja kehrääjän (EU:n lintudirektiivin I-liite) elinympäristöjä. Näiden kallioisten linnustollisesti arvokkaiden elinympäristöjen säilyttäminen ei kuitenkaan vaadi erityisiä suojelutoimia (Faunatica 2020). Kopparnäsin saariston luodoille ja rannikon vesialueelle on osoitettu linnustollisesti arvokkaita elinympäristöjä kaavoituksessa luonnonsuojelualueeksi merkityille saarille/luodoille, rengastusrekisterin sekä luonnonhoidon suunnittelun yhteydessä tehtyjen havaintojen perusteella. Vesialueella ja luodoilla on tavattu mm. tukkasotka (EN, erittäin uhanalainen), haahka (EN, erittäin uhanalainen), merilokki (VU, vaarantunut), harmaalokki (VU, vaarantunut), silkkiuikku (NT, silmälläpidettävä) (Rengastusrekisteri 2010–2019).

Arvokkaat luontokohteet ja lajisto Störsvik



Kartta Störsvikin alueen arvokkaista elinympäristöistä.

Kvarnträskin rantametsä ja pieni osa kallioalueesta kuuluvat osana Kvarnträskin luonnonsuojelualueeseen.

Metsälain 10§:n mukaisia erityisen arvokkaita elinympäristöjä Störsvikissä edustavat tervaleppävaltaiset rehevät korvet (9 & 20), vähäpuustoinen räme (34) sekä vähätuottoiset kalliometsät (58; 65; 68 & 74).

Muihin arvokkaihin elinympäristöihin on luokiteltu useita eri luontotyyppisiä joko niiden paikallisen ainutlaatuisuuden tai valtakunnallisen arvokkuuden perusteella. Näistä kallioalueiden keskellä esiintyy todennäköisesti aikanaan metsäpalon jäljiltä luontaisesti syntyneitä runsaan lehtipuusuuden tai lehtipuuvaltaisuuden omaavia kuivahkoja kankaita (1; 5; 23 & 26). Lisäksi kallioalueiden notkelmissa on yksittäisiä luonnontilaisia soita (10 & 24), jotka eivät täytä esimerkiksi metsälain kriteereitä, mutta ovat muutoin arvokkaita.

Arvokkaita erityyppisiä lehtoja (kuiva/kivinen-tuore-kosteaa/luhtainen) alueella on useita (15; 21; 25; 35; 40; 48; 56.1 & 70), joista osa edustaa lisäksi kulttuuris-ekologisesti arvokkaita perinnebiotooppeja (35; 40; 56.1

& 70). Muita kulttuurivaikutteisia arvokkaita elinympäristöjä edustavat kuiva niitty / keto (41) sekä tuore heinäniitty (51).

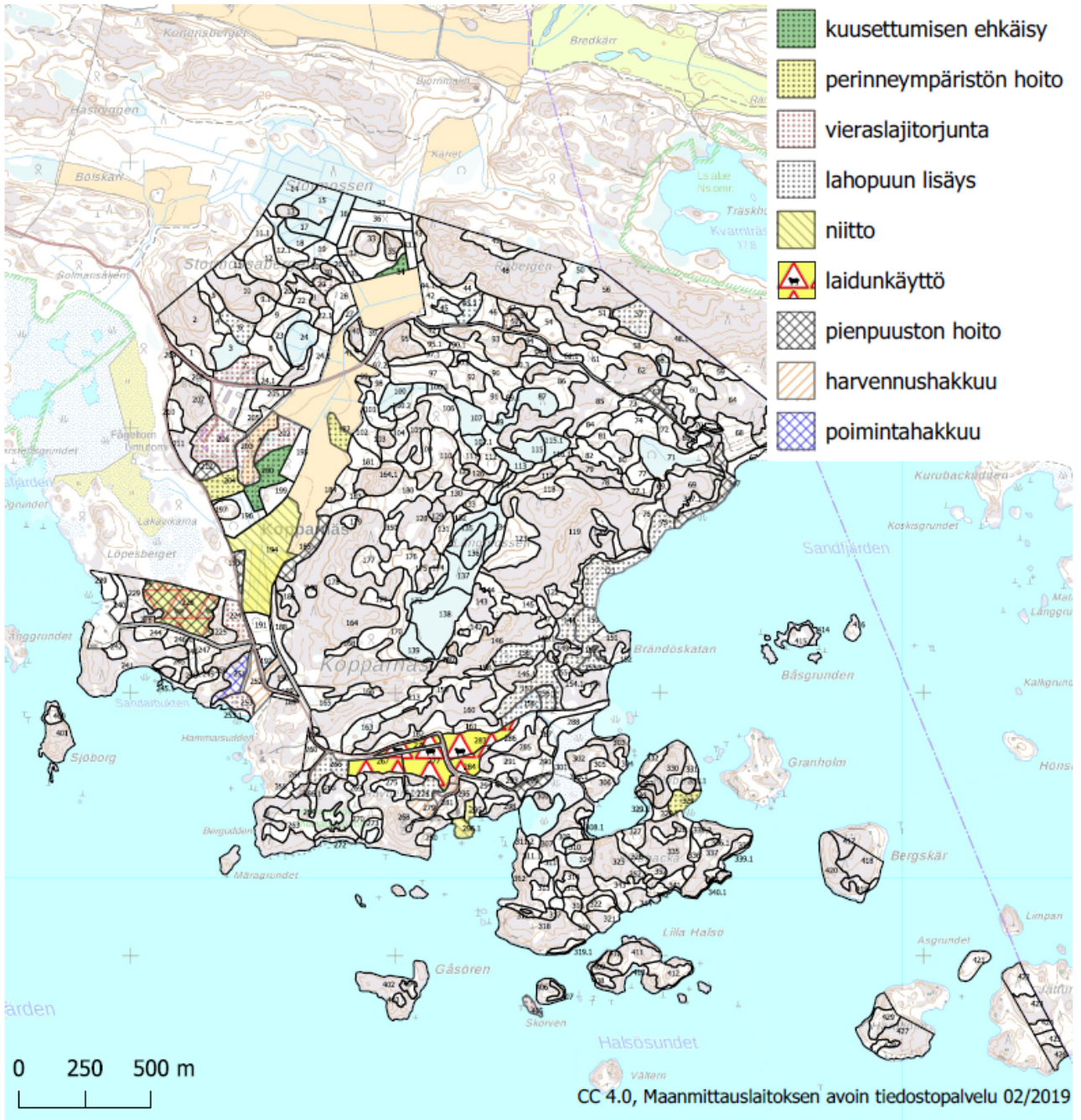
Alueelle tyypillisiä rantaluontotyypppejä edustavat korkeakasvustoiset rantaniityt, somerikkoiset rantaniityt, hiekkaranta sekä ruovikot (12; 13; 42; 45; 46; 55; 78 & 128).

Kallioalueet ovat lähinnä karuja lehtijäkälä-sammalkallioita, mutta poikkeuksen niihin tekevät Korsebergetin eteläpuolinen varjoisa keskiravinteinen sammalkallioseinämä (76).

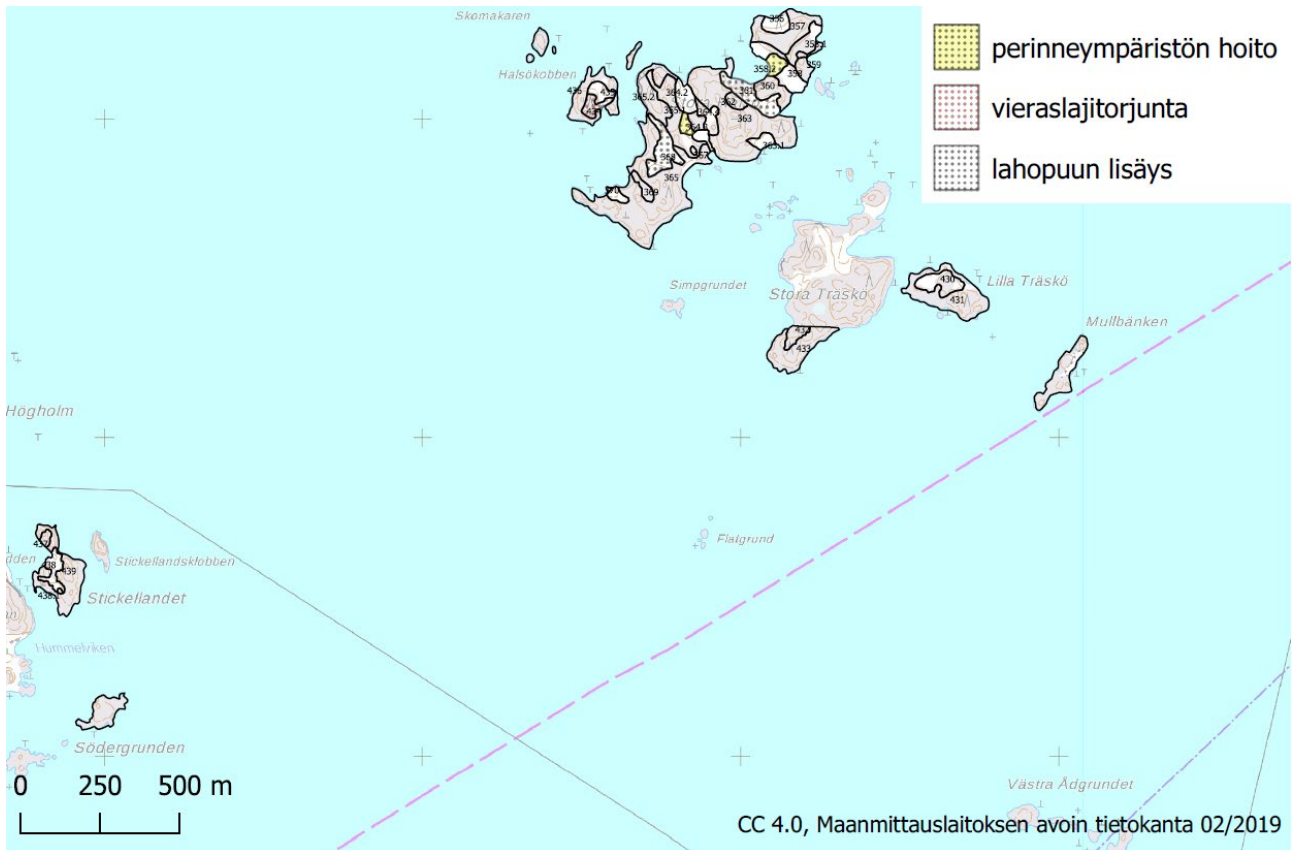
Alueen ainutlaatuisena säilynyt metsäluonto tarjoaa arvokkaiden luontotyyppien lisäksi elinympäristön uhanalaiselle putkilokasvi-, sammal- sekä jäkälälajistolle. Lahopuustoiset metsiköt tarjoavat elinympäristön niistä riippuvaiselle arvokkaalle sammallajistolle, joista alueella esiintyvät lahopuustosammal (EN, erittäin uhanalainen) ja rakkosammal (NT, silmälläpidettävä). Puulajistoltaan monipuoliset metsiköt tarjoavat myös elinympäristön arvokkaalle jäkälälajistolle, josta alueella esiintyy haavan rungolla viihtyvä suonirustojäkälä (VU, vaarantunut). Uhanalaisista putkilokasveista alueella esiintyy keltamatara (VU, vaarantunut).

Arvokasta lintulajistoa alueella esiintyy sekä saariston luodoilla että mantereella. Manneralueella Kopparnäsin puolelle ulottuvan Råbergenin kallioalueen länsiosa on osoitettu linnustollisesti arvokkaana, sillä se on osa yhtä Etelä-Suomen tärkeimmistä kangaskiurun (NT, silmälläpidettävä) ja kehrääjän (EU:n lintudirektiivin I-liite) elinympäristöistä osana Kopparnäs-Störsvikin kallioaluekokonaisuutta. Tämä kallioisen linnustollisesti arvokkaan elinympäristön säilyttäminen ei kuitenkaan vaadi erityisiä suojelutoimia (Faunatica 2020). Lisäksi manneralueen monipuolisissa metsissä on tavattu mm. hömötiaisia (EN, erittäin uhanalainen) (Faunatica 2020). Störsvikin edustan saariston luodoille on osoitettu linnustollisesti arvokkaita elinympäristöjä kaavoituksessa luonnonsuojelualueeksi merkityille saarille/luodoille, rengastusrekisterin sekä luonnonhoidon suunnittelun yhteydessä tehtyjen havaintojen perusteella. Kurubackuddenin ja Matholmenin lähialueen luodoilta on tavattu mm. merilokkeja (VU, vaarantunut) ja haahkoja (EN, erittäin uhanalainen) (Rengastusrekisteri 2010–2019).

Luonnonhoitotoimenpiteet Kopparnäs



Kartta Kopparnäsinn manneralueen ja sen lähistöllä olevien saarten luonnonhoitotoimenpiteistä.



Kartta Kopparnäsän manneralueen eteläpuolisen saariston luonnonhoitotoimenpiteistä.

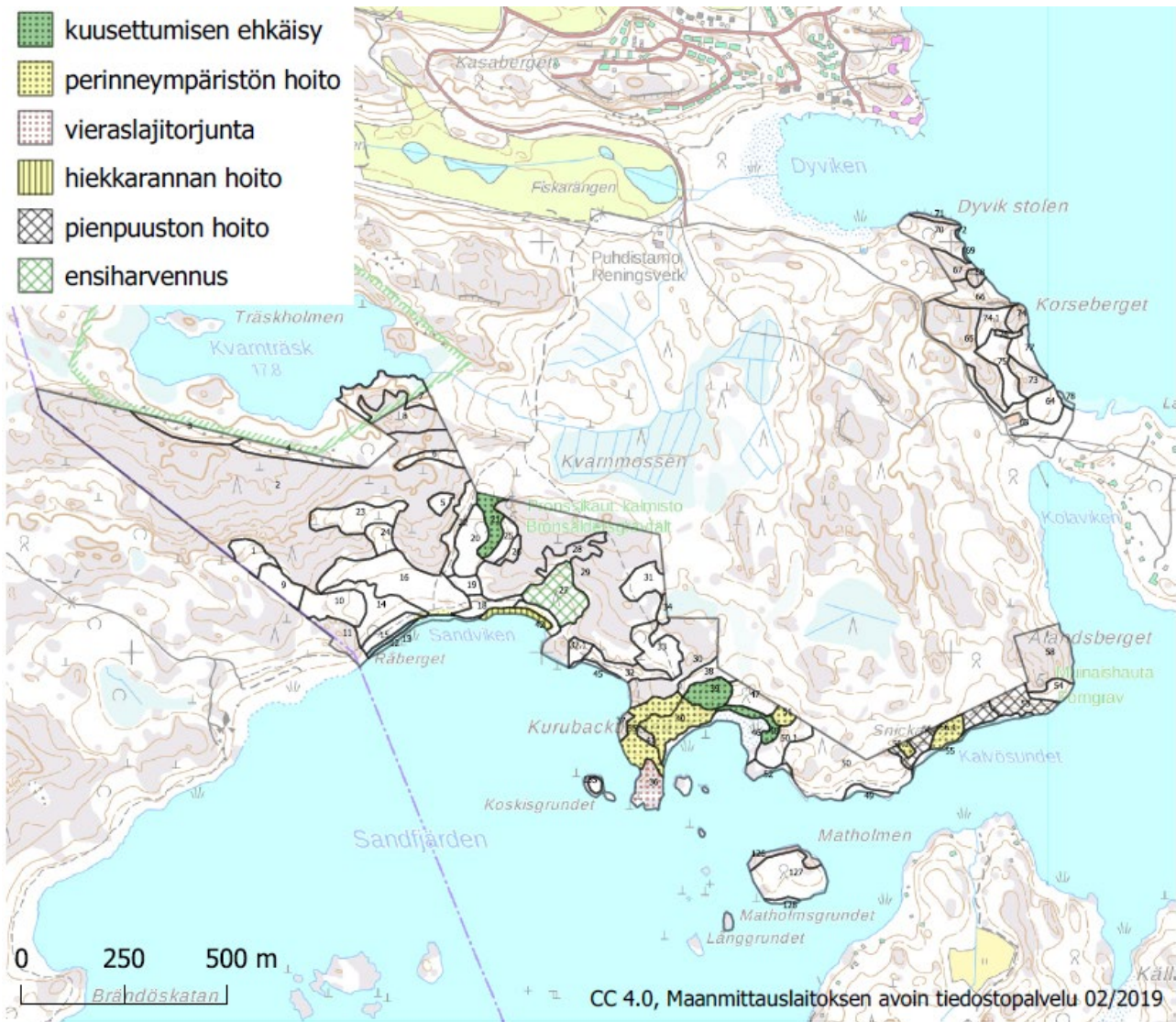
Alueelle suunnitelluilla luonnonhoitotoimilla tuetaan sekä luonnon monimuotoisuutta että ympäristön viihtyisyyttä ja luonnon havainnointimahdollisuuksia virkistyskäytön näkökulmasta. Lehtojen kuusettumista ehkäistään raivaamalla osa alikasvos- ja aluspuukuusista, jotta kenttäkerroksen valoisuus säilyy mahdollistaen vaateliaan lehtolajiston elinvoimaisuuden (34 ja 200). Lisäksi tuotetaan tarkoituksellisesti lahopuuta kaulaamalla yksittäisiä puita useilla eri metsikkökuvioilla, minkä tavoitteena on luoda runsalahopuustoisten rannikkometsien jatkumo pitkälle Kopparnäs-Störsvikin rakentamattomalle rantaviivalle (6; 45.1; 57; 75; 121; 148; 150; 153; 153.1; 156; 156.1; 157; 158; 266; 278; 361 ja 368).

Perinneympäristöjen hoidolla tuetaan kulttuuris-ekologisesti arvokkaiden ja harvinaistuneiden ympäristöjen säilymistä osana luonnon monimuotoisuutta sekä alueen maankäytön historian esiintuomista poistamalla yksittäisiä puita/puuryhmiä ylläpitämien alueiden puoliavointa luonnetta (182; 204; 296; 329; 358.2 ja 364.1). Lisäksi niittyalueita kunnostetaan ja ylläpidetään säännöllisen niiton avulla (194; 203 ja 296). Alueen eteläosan laaksossa oleva vanha metsittynyt peltoalue soveltuisi laidunkäyttöön, joka ylläpitäisi alueen maankäytöhistoriaa luonnon monimuotoisuutta sekä toisi mielenkiintoista nähtävää alueen kävijöille (267; 276; 277; 283 ja 284). Lisäksi laidunkäyttöön olisi mahdollista ottaa Kalastajatorpantien pohjoispuolinen metsikkökuvio (226) osana Sandarbuktenin alueen uutta polkureittiä.

Alueen viihtyisyyden ja lähiympäristön tarkkailun näkökulmasta pienpuustoa raivataan osittain yksittäisiltä keskeisten polkureittien ja kulkuväylien lähetyillä sijaitsevista metsiköistä (63; 185; 193; 212; 226; 299 & 347). Lisäksi yksittäisiä metsiköitä harvennetaan puuston elinvoimaisuuden säilyttämiseksi sekä luontaisten taimettumisedellytysten parantamiseksi (252 & 279) sekä metsikön jo olemassa olevan erirakenteisuuden kehittäminen poimintahakuulla (251).

Lisäksi osana Uuvin harjoittamaa vieraslahjitorjuntaa hävitetään kurturuusukasvustot (206; 253; 405 & 434) sekä rajoitetaan komealupiinikasvustojen leviämistä (7; 29; 52; 202; 203; 206 & 224).

Luonnonhoitotoimenpiteet Störsvik



Kartta Störsvikin alueen luonnonhoitotöistä.

Alueelle suunnitelluilla luonnonhoitotoimilla tuetaan sekä luonnon monimuotoisuutta että ympäristön viihtyisyyttä ja luonnon havainnointimahdollisuuksia virkistyskäytön näkökulmasta. Lehtojen kuusettumista ehkäistään raivaamalla osa alikasvos- ja aluspuukuusista, jotta kenttäkerroksen valoisuus säilyy mahdollistaen vaateliaan lehtolajiston elinvoimaisuuden (21; 39 & 48).

Perinneympäristöjen hoidolla tuetaan kulttuuris-ekologisesti arvokkaiden ja harvinaistuneiden ympäristöjen säilymistä osana luonnon monimuotoisuutta sekä alueen maankäytön historian esiintuomista (35; 40; 51 ja 56.1).

Alueen viihtyisyyden ja lähiympäristön tarkkailun näkökulmasta pienpuustoa raivataan osittain Kalvösundetin rannan tuntumassa kulkevan polkureitin varrelta (53 & 56), jolloin sisäsaaristomaisemat avautuvat polkureitille paremmin sekä samalla voi ihailla runsalahoppuustoista rantametsää. Lisäksi osana Sandvikenin ranta-alueen kehittämistä hiekkarannalta poistetaan säännöllisesti sille kertyvä ruokovalli (42) sekä rannan pohjoispuolella oleva ylitiehä männikkö harvennetaan (27).

Lisäksi osana Uuvin harjoittamaa vieraslajitorjuntaa hävitetään kurtturuusukasvustot Kurubackuddenin eteläkärjestä (36).