

Uudenmaan virkistysalueyhdistys

**SARVIKALLION VIRKISTYSALUEEN KÄYTTÖ- JA  
HOITOSUUNNITELMA**

2/2022



## Sisältö

Tiivistelmä.....	3
1 Tausta ja tavoitteet.....	4
2 Suunnittelualan tarkastelu .....	4
2.1 Suunnittelualan sijainti ja rajaus .....	4
2.2 Kehittämisen suunnittelua ohjaavat asiakirjat .....	5
2.3 Luonnon yleispiirteet.....	8
3 Käytön ja hoidon periaatteet.....	8
3.1 Virkistyskäyttö .....	8
3.2 Luonnonhoito .....	8
4 Suunnittelualan virkistyskäytön nykytila.....	9
4.1 Vetovoimatekijöiden analyysi .....	9
4.2 Virkistyskäytön kysyntä ja tarjonta.....	10
5 Virkistyskäytön tavoitetilan ja kehittämistarpeiden määrittely .....	10
5.1 Konseptit ja niistä nousevat kehittämistarpeet .....	10
6 Kehittämistoimenpiteet.....	17
6.1 Virkistyskäyttö .....	17
6.2 Luonnonhoito .....	19

## Tiivistelmä

Sarvikallion virkistysalue on 36 hehtaarin kokoinen ja se sijaitsee Uudenmaan maakuntajärveksi nimetyn Tuusulanjärven länsirannalla. Tuusulanjärvi tarjoaa monipuolisia luonto- ja kulttuurielämyksiä hyvien yhteyksien päässä, lähellä pääkaupunkiseutua. Sen rannat monine kiinnostavine käyntikohteineen ovat suosittuja retkikohteita niin pyörällä kuin autolla liikkuville, ja Sarvikallio on näin ollen osa laajempaa, seudullisesti merkittävää kokonaisuutta. Sarvikallion metsästä merkittävä osa on nuorta kangasmetsää, jonka puustorakenne on metsänhoidon muokkaama. Alueella on myös runsaslahopuustoista vanhaa kangasmetsää lehtoja sekä ojitettu korpi. Osa alueesta on luonnonsuojelualuetta.

Sarvikallion virkistysalueen omistaa Tuusulan kunta, jolta Uuvi on vuokrannut sen pitkäaikaisella vuokrasopimuksella. Vuokrasopimuksen mukaan alueelle laaditaan yhdessä käyttö- ja hoitosuunnitelma. Työnjaosta yhteistyössä on sovittu siten, että luonnonhoidon suunnittelusta ja toteutuksesta vastaa alueen omistava Tuusulan kunta, käytön suunnittelusta ja ylläpitoon liittyvistä asioista puolestaan Uuvi. Tämä käyttö- ja hoitosuunnitelma on laadittu ohjaamaan virkistysalueen käyttöä, hoitoa ja kehittämistä. Sen periaatteellinen aikajänne on noin kymmenen vuotta, mutta tarvittaessa sitä voidaan päivittää jo aiemminkin.

Sarvikallio on Uuvin suosituimpia virkistysalueita, jonka vetovoimaisuuden ytimenä on Tuusulanjärven rantojen korkeimpana kohtana kohoava jylhä näköalakallio. Se on vetänyt järvimaiseman ihailijoita puoleensa jo pitkään, ja alueen virkistyskäytöllä onkin poikkeuksellisen pitkä historia. Sarvikallio toimii sekä tärkeänä lähivirkistyskohteena että esimerkiksi pääkaupunkiseudulta saapuvien päiväretkikohteena.

Viime vuosina Uuvi on yhteistyössä Tuusulan kunnan kanssa kehittänyt Sarvikallion alueen virkistyskäytön palveluita merkittävin panostuksin, mikä on johtanut käytön kasvuun ja monipuolistumiseen. Vuonna 2020 käyntimäärät alueella olivat 86 000, ja vuonna 2021 käyntejä oli 74 000. Pariin kevätkuukauteen sekä loppuvuoteen 2020 ajoittuneet tiukat koronarajoitukset aiheuttivat ulkoilubuumin ja ennätyselliset käyntimäärät, jotka nostavat vuoden kokonaiskäyntimäärän suuremmaksi kuin vuoden 2021. Muiden kuukausien osalta Sarvikallion käyntimäärät olivat kuitenkin vuonna 2021 suurempia kuin vuonna 2020, vaikka koronatilanteen puolesta elämä oli jo huomattavasti vapaampaa. Näyttääkin siltä, ettei monien luontokohteiden käyntimäärien kasvu ja luonnossa liikkumisen suosio ole ohimenevä ilmiö. Myös alueiden suunnittelussa ja ylläpidossa on syytä varautua tähän.

Vuosina 2018–2021 Sarvikallion reittiverkostoa ja palveluvarustusta on kehitetty useammassa vaiheessa. Sarvikallion lakialueelle on tehty puuvaja sekä kaksi tulipaikkaa, jotka on suunniteltu siten että ne palvelevat suuria käyttäjämääriä ja silti sulautuvat hyvin osaksi arvokasta ympäristöään. Kallion juurelle on rakennettu pieni laituri ja kallion laelle johtavat jyrkät portaat, jotka helpottavat alueelle saapumista niin sulan veden aikaan kuin jäitä pitkin. Alueelle on rakennettu myös toinen kuivakäymälä ja aiemmin vain noin viiden auton pysäköintialuetta on laajennettu kävijämäärien kasvamisen mukaan kahdessa vaiheessa siten, että sinne mahtuu nykyään noin 60 autoa. Lisäksi on uusittu alueen infotaulut ja opasteet, jotka yhdessä tarjoavat kävijöille tarpeelliset tiedot virkistyskäyttöpalveluista ja alueella toimista koskevat ohjeet. Tietoa on tarjolla suomeksi, ruotsiksi ja englanniksi.

Näillä jo toteutetuilla toimilla on hyvin pitkälti vastattu alueen käyttäjäryhmiä ja käyttötapoja valottavassa konseptitarkastelussa esiin nousseisiin kehittämistarpeisiin. Sarvikallion alueen keskeisimmät virkistyskäytön kehittämistarpeet liittyvät lähinnä nykyisen reitistön hienosäätöön sekä reitistön laajentamiseen tai alueen linkittämiseen ympäröiviin alueisiin uusilla reittiyhteyksillä.

# 1 Tausta ja tavoitteet

Uudenmaan virkistysalueyhdistys (Uuvi) laatii kaikille virkistysalueilleen käyttö- ja hoitosuunnitelman, joka ohjaa virkistysalueen käyttöä, hoitoa ja kehittämistä. Sen periaatteellinen aikajänne on noin kymmenen vuotta, mutta tarvittaessa sitä voidaan päivittää jo aiemminkin.

Käyttö- ja hoitosuunnitelmassa esitetään virkistyskäytön kehittämistoimenpiteet sekä virkistysalueen luonnonhoitosuunnitelmat perusteluineen. Niitä laadittaessa pyritään kehittämistä tarkastelemaan itse virkistysalueen lisäksi myös ympäröivien alueiden toimintojen ja palveluiden näkökulmasta.

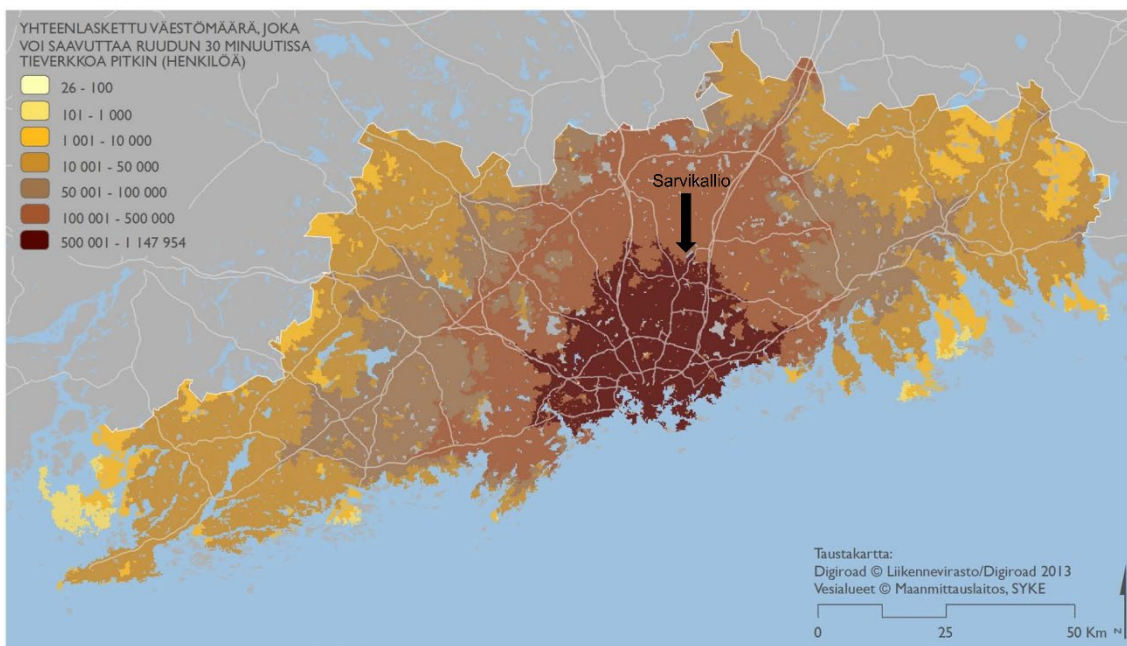
Sarvikallion alue on vuokrattu Uuville Tuusulan kunnalta pitkäaikaisella vuokrasopimuksella (1997–2037). Vuokrasopimuksen mukaan alueelle laaditaan yhdessä käyttö- ja hoitosuunnitelma. Työnjaosta yhteistyössä on sovittu siten, että luonnonhoidon suunnittelusta ja toteutuksesta vastaa alueen omistava Tuusulan kunta, käytön suunnittelusta ja ylläpitoon liittyvistä asioista puolestaan Uuvi. Alueelle ei ole aiemmin tehty käyttö- ja hoitosuunnitelmaa.

## 2 Suunnittelualueen tarkastelu

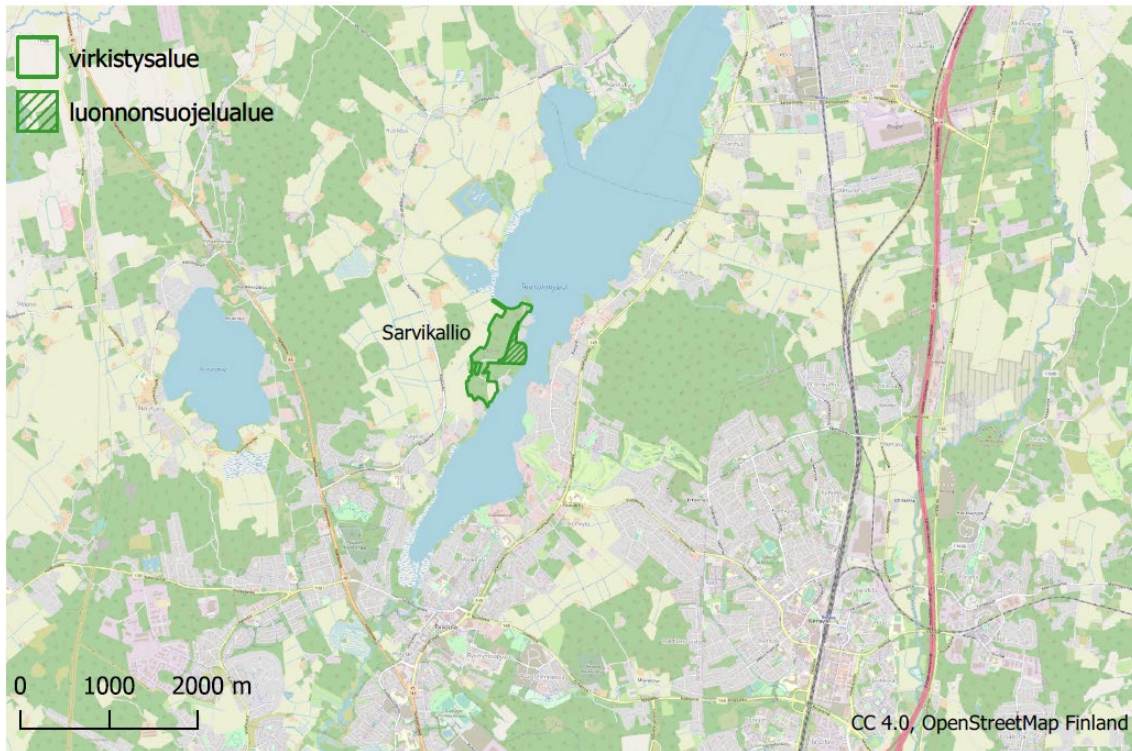
### 2.1 Suunnittelualueen sijainti ja rajaus

Sarvikallion virkistysalue sijaitsee Tuusulassa, Tuusulanjärven länsirannalla. Virkistysalue on pinta-alaltaan 36 hehtaaria.

Uudenmaan liiton saavutettavuusaineisto kertoo, kuinka suuri väestömäärä voi saavuttaa tietyn alueen tieverkkoa pitkin 30 minuutin kuluessa (Uudenmaan liiton julkaisu C 76–2015). Tässä aineistossa Sarvikallio kuuluu luokkaan 100 001–500 000 henkilöä.



Uudenmaan liiton kartta-aineistoa Uudenmaan eri osien saavutettavuudesta (Uudenmaan liiton julkaisu C 76–2015). Sarvikallion virkistysalueen sijainti on merkitty nuolella.



*Sarvikallion virkistysalueen sijainti Tuusulanjärven länsirannalla.*

## 2.2 Kehittämisen suunnittelua ohjaavat asiakirjat

### **Uusimaa-kaava 2050, Uudenmaan liitto 2020**

Uudenmaan maakuntakaavassa Sarvikallio on osoitettu merkinnöillä virkistysalue, jolla on osoitettu aluevarausmerkintä yli 50 hehtaarin kokosiin yleiseen virkistykseen ja ulkoiluun tarkoitetut alueet. Näiden alueiden suunnittelussa on huomioitava virkistyskäyttödelytysten säilyminen, alueen saavutettavuus sekä riittävä palveluvarustus. Lisäksi on erityisesti kiinnitettävä huomiota ympäristön laatuun, luonnon monimuotoisuuteen ja alueen sijaintiin osana ekologista verkostoa. Sarvikallion luonnonsuojelualue on osoitettu osaksi luonnonsuojelulain nojalla suojeltuja tai suojeltavaksi tarkoitettuja alueita, joille ei saa suunnitella suojeluun perustuvia luonto- ja ympäristöarvoja heikentäviä toimenpiteitä. Lisäksi Sarvikallio kuuluu osaksi laajempaa Tuusulanjärven kulttuuriympäristön ja maiseman vaalimisen kannalta tärkeää aluetta.

### **Hrylän laajentumissuunnat osayleiskaava, Tuusulan kunta 2001**

Sarvikallion virkistysalueelle on osayleiskaavassa osoitettu merkinnät VR-1 (retkeily- ja ulkoilualue), sl-1(1) ja sl-1(2) (luonnonsuojelullisesti erityisen arvokas alueen osa) sekä alueen pohjoisosaan Seittelinlahden pohjukkaan merkintä SL-2 (luonnonsuojelualue).

Alueelle on valmistumassa uusi yleiskaava (Yleiskaava 2040, Tuusulan kunta), joka on tällä hetkellä ehdotusvaiheessa.



## Maavuokrasopimus, Tuusulan kunta & Uudenmaan virkistysalueyhdistys 1997

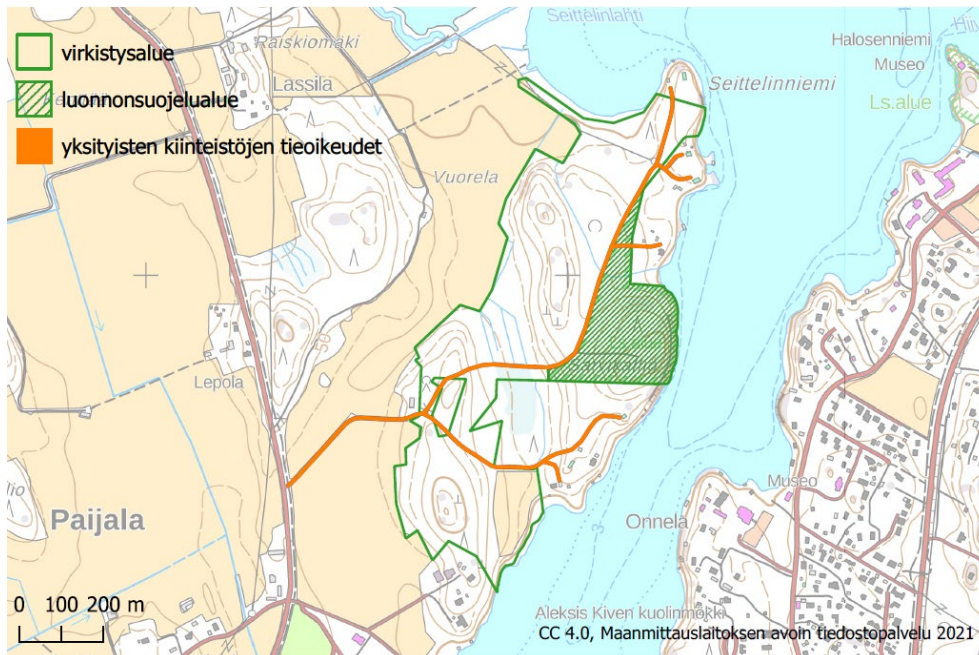
Sarvikallion virkistysalueen kiinteistö on Tuusulan kunnan omistama ja se on vuokrattu Uudenmaan virkistysalueyhdistykselle 40 vuoden määräajaksi. Vuokralainen voi rakentaa alueelle virkistyskäyttöä palvelevia kevyitä rakennelmia, teitä ja polkuja yhdessä kunnan kanssa laadittujen ja hyväksytyjen suunnitelmien mukaisesti. Vuokralainen huolehtii alueen kunnossa- ja puhtaanapidosta.

## Päätös luonnonsuojelun perustamisesta, Sarvikallio, Uudenmaan ELY-keskus 2018

Sarvikallion näköalapaikan kallioalue ja sitä ympäröivä kangasmetsäalue on perustettu luonnonsuojelualueeksi osana vapaaehtoista Etelä-Suomen metsien monimuotoisuuden toimintaohjelmaa (METSU). Suojelupäätös asettaa rajoituksia alueen käyttöön koskien rakentamista; maa- ja kallioperän muokkaamista; kasvien, puiden ja eläinten vahingoittamista sekä telttailua ja leiriytymistä (ml. tulenteko). Suojelualueella on kuitenkin rajoituksista huolimatta sallittua marjastaa ja sienestää; rakentaa virkistyskäyttöä palvelevia rakenteita ja polkuja sekä tehdä luontokartoitusta.

## Yksityisten kiinteistöjen tieoikeudet

Tuusulanjärven länsirannalla sijaitsevilla yksityisillä kiinteistöillä on tieoikeus Sarvikallion eteläosassa kulkevalle Haaparannantielle sekä virkistysalueen läpi kulkevalle Sarvikalliontielle.



Havainnekuva yksityisten kiinteistöjen tieoikeuksista Sarvikallion- ja Haaparannantiellä.

## Sarvikallion metsän hoitosuunnitelma, Envibio Oy 2021

Tuusulan kunta on tilannut Sarvikallion metsäalueen kiinteistölle hoitosuunnitelman, jonka toteutuksesta kunta vastaa. Suunnitelma on tämän käyttö- ja hoitosuunnitelman liitteenä.

## 2.3 Luonnon yleispiirteet

Sarvikallion metsästä merkittävä osa on nuorta kangasmetsää, jonka puustorakenne on metsänhoidon muokkaama. Alueella on kuitenkin myös runsaslahopuustoista vanhaa kangasmetsää Haaparannantien eteläpuolella sekä Sarvikallion luonnonsuojelualueella. Lisäksi on lehtoja sekä ojitettu korpi. (Envibio Oy 2021)

## 3 Käytön ja hoidon periaatteet

### 3.1 Virkistyskäyttö

Virkistyskäyttö Uuvin alueilla pohjautuu peruseriaatteiltaan jokamiehenoikeuksien noudattamiseen. Joillain virkistysalueilla, kuten Sarvikalliolla, osa alueesta on luonnonsuojelualueita, ja näiltä osin suojelumääräykset voivat asettaa omia ehtojaan virkistyskäytölle.

Uudenmaan asukasluku kasvaa jatkuvasti, ja samanaikaisesti myös luonnon virkistyskäyttö, monenlainen luontoliikunta sekä luontomatkailu kasvattavat suosiotaan. Tämä näkyy monin tavoin myös Uuvin virkistysalueilla. Erilaiset käyttäjäryhmät kaipaavat yhä enenevässä määrin tarpeisiinsa soveltuvia palveluita, joiden tarjontaa Uuvi pyrkii alueillaan parantamaan.

Virkistyskäyttöä tukevia peruspalveluita ovat esimerkiksi opasteet ja merkityt reitit, tauko- ja tulipaikat rakenteineen sekä laiturit, kompostikäymälät ja pysäköintipaikat. Monilla virkistysalueilla on kysyntää myös erilaisille kaupallisesti tuotetuille palveluille (esim. erilaiset opastus- ja ohjelmalvelut, välinevuokraus, kahvila-, ravintola- ja majoituspalvelut jne). Uuvi ei itse tuota tällaisia palveluita, mutta niitä voidaan tarjota alueiden käyttäjille yhteistyöyritysten kautta.

Palveluiden suunnittelua ja mitoittamista kunkin virkistysalueen käyttäjien ja käyntimäärien kannalta mielekkäästi edesauttaa alueiden profilointi. Siinä pyritään tunnistamaan alueen vahvuudet ja heikkoudet sekä keskeiset käyttäjäryhmät ja heidän tarpeensa. Näiden kautta tarkastellaan erilaisten mahdollisten kehityskulkujen vaikutusta alueen virkistyskäyttöön ja kestävyys. Läpileikkaavana teemana käytön ja hoidon suunnittelussa on alueiden luonto-, maisema-, kulttuurihistoria- ja virkistyskäyttöarvojen säilyminen. Sarvikallion tapaisilla virkistysalueilla, joiden käyntimäärät ovat kasvaneet voimakkaasti, on palveluiden kokonaisvaltainen suunnittelu tärkeää kestävän käytön turvaamiseksi.

Soveltava luontoliikunta ja esteettömyys ovat läpileikkaava teema Uuvin alueiden kehittämisessä. Ne huomioidaan kullakin alueella mahdollisuuksien mukaan, ja viestinnän keinoin tarjotaan kävijöille tietoa, jonka avulla kävijät voivat itse arvioida kohteen soveltuvuuden omiin tarpeisiinsa.

Uuvin alueilla noudatetaan pääsääntöisesti roskattoman retkeilyn periaatetta, eli kävijät huolehtivat itse roskansa pois maastosta. Kuitenkin profiililtaan, käyttömuodoiltaan ja saavutettavuudeltaan tietynlaisilla alueilla, kuten Sarvikalliolla, on roska-astiat pysäköintialueiden yhteydessä.

### 3.2 Luonnonhoito

Alueen luonnonhoidon suunnittelusta ja toteutuksesta vastaa Tuusulan kunta, ja luonnonhoidon toimia tehdään yhteistyössä Uuvin kanssa. Uuvin virkistysalueiden luonnonhoidossa toteutetaan ensisijaisesti virkistyskäyttöä ja luonnon elinvoimaisuutta palvelevia toimenpiteitä. Virkistyskäytön kannalta on

olennaista, että alueen metsäluonnossa on viihtyisää kulkea ja samalla alueen kävijällä on mahdollisuus havainnoida ympäristöään, niin alueen sisäistä lähimaisemaa kuin maisemaa alueen ulkopuolella.

Sarvikallion virkistysalueella näkymät reiteiltä vaihteleviin metsiköihin sekä ympäröivään Tuusulanjärven lähialueen kulttuurimaisemaan ovat keskeinen osa kävijäkokemusta. Alueen rakennetut reitit on suunniteltu ja sijoitettu tarkasti alueen ominaispiirteet huomioiden ja siten on erityisen tärkeää, että luonnonhoitotoimenpiteissä kiinnitetään erityistä huomiota mm. suorien näköyhteyksien muodostumisen välttämiseen reitin eri osien välillä ja suurten muutosten välttämiseen reitin varrella olevissa metsiköissä.

Sekä virkistyskäytön että luonnon monimuotoisuuden kannalta on merkityksellistä ylläpitää alueen luonnon vaihtelevuutta jättämällä osa alueesta käsittelemättä, ja turvata käsitellyilläkin alueilla luontainen vaihtelevuus esimerkiksi säästämällä pensaita ja alikasvospuustoa sekä kuolleita tai kuolevia puita. Luonnon monimuotoisuuden kannalta on lisäksi tärkeää turvata alueella esiintyvien arvokkaiden elinympäristöjen ominaispiirteet ja niissä esiintyvän lajiston elinolot.

## 4 Suunnittelualueen virkistyskäytön nykytila

### 4.1 Vetovoimatekijöiden analyysi

Tuusulanjärvi on Uudenmaan maakuntajärvi, joka tarjoaa monipuolisia luonto- ja kulttuurielämyksiä hyvien yhteyksien päässä, lähellä pääkaupunkiseutua. Tuusulanjärven rannat monine kiinnostavine pysähtymiskohteineen ovat suosittua päiväretkeilyseutua niin pyörällä kuin autolla liikkuville, ja monet kohteet ovat saavutettavissa myös julkisilla kulkuvälineillä. Muutamana viime kesänä järveä on kiertänyt myös ns. hop-on-hop-off -bussi, jossa on päivälipulla voinut matkustaa kohteesta toiseen.

Sarvikallio on Tuusulanjärven rantojen korkein kohta, joka jylhänä kohoaa 25 metriä järven yläpuolelle. Jyrkästi järveen putoavan avokallion laelta avautuu upea näkymä, joka on vetänyt ihailijoita puoleensa jo pitkään. 1900-luvun alussa järven rannalla kukoisti taiteilijayhteisö, jonka jäseniä olivat monet Suomen kultakauden mestareista. Sarvikallio oli jo tuolloin suosittu eväsretkipaikka, jonne taiteilijat perheineen tekivät kesäretkiä ja samalla ikuistivat ”Pikku-Koliksikin” kutsumansa jylhän kallion maisemia kankaalle. Aikojen saatossa nuo maisemat ovat säilyttäneet vetovoimaisuutensa ja olleet tärkein syy saapua Sarvikalliolle virkistäytymään. Myös virkistyskäyttöpalvelut ovat keskittyneet näköalakallion ympärille.

Uuvi ja Tuusulan kunta ovat vuodesta 2018 alkaen yhteistyössä kehittäneet Sarvikallion virkistyskäytön palveluita. Tavoitteena on ollut luoda entistä monipuolisempi, vetovoimaisempi ja useammalle käyttäjäryhmälle soveltuva ulkoilukohde. Alueen ympärivuotinen käyttö onkin ollut huikeassa kasvussa, jota on hyvinä jäätalvina siivittänyt Tuusulanjärvellä ylläpidettävä retkiluistelurata ja -ladut.

Kehittämisen avainasemassa on ollut alueelle rakennettu reittiverkosto. Sen avulla alueen metsäisemmät osat, joihin aiemmin vain aniharvat lähtivät liikkumaan, on avattu kävijöille, ja reiteillä kulkemisesta on muodostunut merkittävä vetovoimatekijä ja syy alueelle saapumiseen. Seittelinreitiksi nimetty 3,7 kilometrin pituinen ympyräreitti toimii monikäyttöreitteinä sekä jalan että pyörällä liikkuville. Reitlin linjaus tarjoaa hyvät mahdollisuudet valita juuri omiin tarpeisiinsa sopivan mittaisia ja tyyppisiä osuuksia. Vaikka Seittelinreitillä on jonkin verran korkeuseroja, se on kovapohjaisena ja sorastettuna kohtuullisen helppokulkuinen. Vuonna 2021 Sarvikalliolle tehdyn kävijätutkimuksen mukaan yli 60 % alueen kävijöistä käyttää reittiä.

## 4.2 Virkistyskäytön kysyntä ja tarjonta

Sarvikallio on Uuvin virkistysalueverkoston suosituimpia kohteita sekä käyntimäärissä mitattuna että Uuvi.fi -palvelun katselumäärien perusteella. Vuonna 2021 Sarvikalliolla toteutettujen kävijätutkimuksen ja kotikuntakyselyn tulosten perusteella valtaosa virkistysalueen kävijöistä tulee lähikunnista sekä pääkaupunkiseudulta. Lähiseutujen asutus on tiivistä, ja Sarvikallio toimii monelle lähivirkistyskohteena ja jopa päivittäisenä happihyppelykohteena. Toisaalta alue on myös hieman kauempaa tuleville helposti saavutettavissa monesta suunnasta, ja sinne ajaa autolla esimerkiksi Helsingin keskustasta reilussa puolessa tunnissa.

Sarvikalliolla on tehty jatkuvaa kävijälaskentaa syksystä 2019 saakka, joten koko vuoden käyntimäärät ovat tiedossa vuosilta 2020 ja 2021. Vuonna 2020 Sarvikallion virkistysalueelle tehtiin noin 86 000 käyntiä, ja vuonna 2021 käyntimäärä oli noin 74 000. Näissä käyntimäärissä vaikuttivat osaltaan koronaepidemian aiheuttamat rajoitukset, jotka ovat aiheuttaneet suoranaisten ulkoilubuumien ja ruuhkauttaneet monia virkistysalueita.

Huhti-toukokuussa 2020 koronapandemian alku ja sen aiheuttamat tiukat rajoitukset ihmisten vapaa-ajanviettoon näkyvät Sarvikallionkin kävijäseurantaluvuissa ennätysellisenä piikkinä, ja myös syksyllä 2020 uudelleen asetetut koronarajoitukset nostavat selvästi vuoden viimeisten kuukausien käyntilukuja. Muiden kuukausien osalta Sarvikallion käyntimäärät olivat kuitenkin vuonna 2021 suurempia kuin vuonna 2020, vaikka koronatilanteen puolesta elämä oli jo huomattavasti vapaampaa. Tämän hetken kokemusten valossa näyttääkin siltä, ettei monien luontokohteiden käyntimäärien kasvu ja luonnossa liikkumisen suosio ole ohimenevä ilmiö. Myös alueiden suunnittelussa ja ylläpidossa on syytä varautua tähän.

Virkistyskäytön kysyntä Sarvikalliolla on seudullisessa mittakaavassa merkittävää, etenkin huomioiden alueen suhteellisen pienen koon. Kävijät ovat myös sangen tyytyväisiä alueeseen. Sarvikalliolla vuonna 2021 tehdyssä kävijätutkimuksessa mitattiin mm. kävijätyytyväisyysindeksiä, joka lasketaan seuraavien osatekijöiden keskiarvona: mielipiteet palveluista, ennako-odotusten toteutuminen ja käyntiä häirinneet tekijät. Sarvikallion virkistysalueen kävijätyytyväisyysindeksi oli 4,5 (asteikko 1–5).

Kävijätutkimuksen vastaajista yli 30 % oli ensimmäistä kertaa Sarvikalliolla, mikä viittaa siihen, että uusien kävijöiden mahdollisuus löytää alue on vielä suuri. Sarvikallion virkistysalueen osalta käyntimäärien arvioidaan vakiintuvan noin 80 000–90 000 käyntiin vuodessa, mikäli palvelurakenteet ja reitistö pysyvät suunnilleen nykyisen kaltaisina. Käyntimäärien kasvupotentiaalia kuitenkin on, erityisesti jos Sarvikallion alueen linkittymistä ympäröiviin alueisiin ja reittiverkostoihin kehitetään.

Sarvikallion virkistysalueella harjoitetaan myös pienimuotoista luontomatkailutoimintaa, ja uudet virkistyskäyttöpalvelut ovat olleet omiaan lisäämään tätä. Erityisesti reittiverkosto sekä mahdollisuus saapua Sarvikalliolle Tuusulanjärven suunnasta ovat parantaneet mahdollisuuksia tarjota kiinnostavia luonnossa liikkumiseen liittyviä tuotteita.

## 5 Virkistyskäytön tavoitetilan ja kehittämistarpeiden määrittely

### 5.1 Konseptit ja niistä nousevat kehittämistarpeet

Sarvikallion virkistyskäytön tavoitetilaa tarkastellaan seuraavassa kolmen konseptin kautta, joissa kiteytetään idea konkreettisista toimintamalleista. Ne ovat pääasiallisten käyttäjäryhmien näkökulmia alueen käyttöön ja näistä nousevia kehittämistoimia.

Konseptien kautta voidaan hahmottaa, mitä asioita kehittämisessä nostetaan esiin, ja miten ne juontuvat eri käyttäjäryhmien tarpeista. Kehittämistoimet johdetaan luontevasti näistä konsepteista ja niihin liittyvistä teemoista. Ne luovat siten perustelut kehittämistoimien valinnalle. Tämän myötä kehittämistoimilla on selkeä suunta ja tarkoitus, ne kytkeytyvät saman punaisen langan ympärille ja palvelevat tiettyä määriteltyä päämäärää.

On huomattava, että valitulla konseptien esittämisen järjestyksellä ei ole yhteyttä niiden painoarvoon alueen kehittämisessä. Järjestys on valittu sillä perusteella, että ensimmäiseksi esiteltävien konseptien yhteydessä tuodaan esille sellaisia alueen kehittämisen yleisiä linjauksia, jotka lukijan on hyvä hahmottaa ennen muihin konsepteihin tutustumista. On myös merkille pantavaa, että konseptit eivät ole toisensa poissulkevia tai ristiriidassa keskenään, vaan ne ovat tapoja valottaa usein samojakin toimintoja ja asioita eri näkökulmista. Tässä esitetyt konseptit eivät myöskään ole ainoita näkökulmia alueen käyttöön ja kehittämiseen, vaan niitä voidaan tuoda esiin muistakin näkökulmista ja muillekin kohderyhmille.

### **Konsepti 1: Helppo retkikohde Sarvikallio**

Konseptissa tarkastellaan Sarvikalliota päiväretkikohteena, jossa on hyvät ja helpot mahdollisuudet nauttia luonnosta ja ennen kaikkea maisemista. Sarvikallio on helposti saavutettavissa pääkaupunkiseudulta ja lähialueilta, ja sinne on helppo tulla selkeitä ja hyväkuntoisia teitä pitkin. Alueen kestävyöity reitistö on helppokulkuinen ja soveltuu kaikille, niin iäkkäämmille kuin vaikkapa lastenvaunujen kanssa kulkeville – lapset voivat myös kävelemisen sijaan vaikka pyöräillä. Reitistö johdattaa kulkijan monenlaisten maisemien ja tunnelmien ääreen ja tuo aluetta esiin monipuolisesti. Lisäksi se antaa mahdollisuuksia eri mittaisten, monelle sopivien lyhyiden päiväretkien tekemiseen. Vaikka alue on kohtuullisen pieni ja siellä kuljettava matka kilometreissä verrattain lyhyt, pääsee reitistöllä kokemaan monentyyppistä luontoa ja sen varrella on sekä ”metsän tuntua” että kulttuurimaisemaa. Reitistö ja opasteet ovat selkeät, ja itselle sopiva kierros on helppo tehdä; myös retken lyhentäminen tai pidentäminen kesken onnistuu. Eksymisen vaaraa ei ole. Alueelta löytyy hyvä taukopaikka eväiden syöntiin sekä myös monen mielestä retkeen oleellisesti kuuluva elementti: mahdollisuus tulentekoon. Korkeatasoinen ja varsin uusi, hyvin kunnossapidetty palveluvarustus luovat miellyttävät ja turvalliset puitteet retkeilylle; tätä edistää myös se, että suositulla alueella usein näkee myös muita kulkijoita.

Sarvikallio sopii erinomaisesti retkikohteeksi niille, jotka arvostavat helppoutta ja hyviä palveluita, olivat he sitten ensikertalaisia tai kokeneempia retkeilijöitä. Alue on käytettävissä ympärivuotisesti. Retkikohteena Sarvikallio liittyy myös Tuusulanjärven ympäristön kokonaisuuteen ja palveluihin, mikä on monelle alueesta kiinnostuneelle selkeä lisäarvotekijä.

<b>TEEMAT</b>	<b>TOIMENPITEET</b>
<b><i>Helppous, laadukkuus ja turvallisuus</i></b>	
Alueen tavoiteltavan käyntikokemuksen tunnusmerkkejä ovat helppous, laadukkuus ja turvallisuus.	<p><i>Alueen palvelut ovat laadukkaita, helppokäyttöisiä ja turvallisia.</i></p> <p><i>Alueen ylläpidon taso on korkea.</i></p> <p><i>Kävijän on helppo saada tietoa palveluiden sopivuudesta omiin tarpeisiinsa.</i></p>

	<p><i>Palveluista on selkeät kuvaukset esimerkiksi soveltavan luontoliikunnan näkökulmaa silmällä pitäen.</i></p> <p><i>Palveluiden ja reittien huolellisella suunnittelulla yhteensovitetaan erilaisia alueen käyttötapoja ja käyttäjäryhmien intressejä.</i></p> <p><i>Turvallisuuteen liittyvää tietoa ja ohjeistusta on löydettävissä sekä ennakkotiedoissa että itse kohteessa.</i></p>
<p>Opastusviestintä on selkeää ja riittävää.</p>	<p><i>Kävijöiden on helppo saada tietoa alueesta ja sen palveluista sekä ennen käyntiä että sen aikana. Palveluista on informatiiviset kuvaukset.</i></p> <p><i>Tietoa on saatavilla useilla eri kielillä.</i></p> <p><i>Alueelle saavuttaessa viitoitus, kulunohjaus ja pysäköintijärjestelyt ovat selkeitä.</i></p> <p><i>Opasteet ja viitat ovat selkeitä ja hyvässä kunnossa, jolloin palvelut ovat vaivattomasti löydettävissä ja reiteillä on helppo pysyä.</i></p> <p><i>Opastusviestinnässä tuodaan esiin alueen erilaisia käyttötapoja sekä toisten käyttäjien huomioimista.</i></p>
<p><b>Hyvät palvelut ja alueen vetovoimaisuus</b></p>	
<p>Virkistyskäytön palveluvarustus on hyväkuntoista ja tarpeeseen nähden riittävää.</p>	<p><i>Alueella on hyvät virkistyskäytön peruspalvelut.</i></p> <p><i>Palvelut ovat käytettävyydeltään hyvin suunniteltuja ja toteutettuja.</i></p> <p><i>Reitit ja rakenteet ovat hyvässä kunnossa.</i></p> <p><i>Palvelutarjonta soveltuu monenlaisille käyttäjäryhmille.</i></p> <p><i>Alueelle luodaan edellytyksiä myös kaupallisten palveluiden</i></p>

	<i>järjestämiselle (esim. erilaiset opastukset ja ohjelmapalvelut, siirrettävä/pop-up -kahvila).</i>
Alue tunnetaan helppona ja laadukkaana retkikohteena.	<i>Alueesta viestimisellä rakennetaan mielikuvaa helposta ja laadukkaasta retkikohteesta.  Mielikuvalupaus lunastetaan laadukkailla ja hyvin ylläpidetyillä palveluilla.  Aluetta kehitetään ja tuodaan esiin osana Tuusulanjärven kokonaisuutta.</i>
<b>Luonto- ja maisema-arvoista sekä kestävydestä huolehtiminen</b>	
Alueen luonto- ja maisema-arvoista sekä kestävydestä pidetään huolta.	<i>Alueen käyttöä ohjataan virkistyskäytön rakenteiden sijoittelulla, opastuksella ja merkityillä reiteillä.  Huolella suunnitellut ja korkeatasoiset rakenteet, reitit ja palvelut kanavoivat alueen käyttöä ja ennaltaehkäisevät ongelmia.  Opastusviestinnällä ohjeistetaan kävijöitä luontoarvojen huomioimiseen sekä virkistyskäytön pelisääntöihin yleisesti (esim. tuliturvallisuus, retkeily koirien kanssa, roskaton retkeily).</i>
Alueen käyttö on kestäväällä pohjalla.	<i>Alueen käytön suunnittelussa ja ohjaamisessa noudatetaan kestävyden periaatteita.  Alueen käytössä ja hoidossa huolehditaan luonto-, maisema ja virkistyskäyttöarvoista.</i>

## Konsepti 2: Sarvikallio ulkoilukohteena

Konseptin näkökulmana on alue lähiseudulta tulevien säännöllisesti hyödyntämänä ulkoilupaikkana. Alueen sijainti taajan asutuksen läheisyydessä ja helppo saavutettavuus – monelle myös ilman autoa – sekä helppoon ulkoiluun sopivat puitteet tekevät Sarvikalliosta suosituksen ulkoiluympäristön. Alueelle tullaan niin yksin, kumppanin tai ystävän kuin koko perheen kanssa, ja usein mukana on myös koira. Tätä konseptia leimaa käyntikertojen määrä; alueella käydään usein ja se näyttäytyy arkielämään kuuluvana, helposti lähestyttävänä paikkana, jossa on kiva piipahtaa luonnon helmassa ja hienoissa maisemissa. Alueelle palaaminen ja käyntien jatkuvuus luovat kävijälle myös syvemmän suhteen alueeseen, sen luontoon ja maisemiin.

Ulkoilukohteena Sarvikallio tarjoaa helposti käytettävän ympäristön, jossa on helppokulkuinen ja monelle sopivan mittainen reitti pieneen ulkoiluun luonnon keskellä. Lisäarvoa kokemukseen tuovat alueen upeat maisemat, joiden kautta kotiseutu näyttäytyy hieman arkielämästä poikkeavalla, hienolla tavalla. Alue on käytettävissä ympäri vuoden. Hyvänä jäätalvena alueelle tullaan myös Tuusulanjärven kautta, jolloin mahdollisuudet alueen käyttämiseen ja saavuttamiseen lisääntyvät merkittävästi.

TEEMAT	KEHITTÄMISTARPEET
<b>Helppous, laadukkuus ja turvallisuus</b>	
<p>Alueen tavoiteltavan käyntikokemuksen tunnusmerkkejä ovat helppous, laadukkuus ja turvallisuus.</p>	<p><i>Alueen palvelut (erityisesti reitit) ovat laadukkaita, helppokäyttöisiä ja turvallisia.</i></p> <p><i>Reittejä on turvallista käyttää.</i></p> <p><i>Alueen ylläpidon taso on korkea.</i></p> <p><i>Alue on helposti saavutettavissa eri tavoin.</i></p> <p><i>Alueen sisääntuloväylät ovat hyvässä kunnossa.</i></p> <p><i>Pysäköintikapasiteettia on riittävästi ja pysäköintijärjestelyt ovat selkeitä.</i></p> <p><i>Palveluiden ja reittien huolellisella suunnittelulla yhteensovitetään erilaisia alueen käyttötapoja ja käyttäjäryhmien intressejä.</i></p>
<b>Käyttäjälähtöisyys</b>	
<p>Alueen reitit täyttävät käyttötarkoituksensa.</p>	<p><i>Reitit suunnitellaan ja toteutetaan taidokkaasti tarkoitustaan varten.</i></p> <p><i>Reitistön ylläpidon taso on korkea.</i></p> <p><i>Reitistö muodostaa mielekkään ja tarkoituksenmukaisen verkoston, joka linkittyy osaksi laajempaa alueen ulkopuolista reitistökokonaisuutta.</i></p> <p><i>Reitistö soveltuu monenlaisille käyttäjäryhmille.</i></p>
<p>Käyttäjänäkökulma huomioidaan alueen käytössä, hoidossa ja kehittämisessä.</p>	<p><i>Alueen kehittämiseen ja alueella tapahtuviin muutoksiin liittyvä</i></p>

	<i>vuorovaikutus käyttäjien kanssa on tiivistä.</i> <i>Alueen käyttötapoja seurataan tiiviisti ja signaaleihin reagoidaan herkästi.</i>
<b>Elämyksellisyys</b>	
Alue on houkutteleva ulkoilu ympäristö.	<i>Reitistön ja muiden palveluiden suunnittelussa ja toteutuksessa huomioidaan ympäristö elämyksellisestä näkökulmasta.</i>
Alueen reitit ovat maastoltaan ja maisemiltaan vaihtelevia.	<i>Reitistön suunnittelussa ja toteutuksessa hyödynnetään alueen erilaisia maastoja ja maisemia, ja esille tuodaan erityisesti alueen kiinnostavimpia piirteitä.</i>

### Konsepti 3: Luontoliikuntaa Sarvikalliolla

Konseptissa Sarvikallio näyttäytyy paikkana, johon tullaan harrastamaan liikuntaa luontoympäristössä. Alueen sorapintainen maastossa ja maisemassa mutkitteleva ja kumpuileva kapeahko reitti luo hyvät ja mielenkiintoiset olosuhteet erilaisille liikunnallisille aktiviteeteille. Jalan kulkevalle reippailijalle tai juoksijalle reitti tarjoaa perinteisiä ulkoilureittejä huomattavasti luonnonmukaisemman ja vaihtelevamman kokemuksen, sekä polulla kulkemisen tai juoksemisen elementtejä helpolla ja turvallisen tasalaatuisella alustalla. Pyöräilijän näkökulmasta reitti tarjoaa mahdollisuuden elämykselliseen flow trail -tyyppiseen ajoon, jossa keskiöön nousee kokemus soljuvasta etenemisestä hienossa luontoympäristössä. Sorapintaisuuden ansiosta ajaminen ei vaadi teknisessä maastossa ajamisen taitoja eikä kulku tökkää esteisiin, vaan pyöräily sujuu dynaamisesti ja keskittymisen voi fokusoida ajamisen iloon ja ympäristöön. Reittien flow trail -ajatuksella toteutettu mutkittelevuus ja kumpuilevuus muodostavat keskeisen osan kokemuksesta, ja tekevät reitistä mielenkiintoisen ajaa sekä myös kannustavat aktiiviseen ajotapaan – samalla ne myös hillitsevät sopivasti pyöräilijän vauhtia monikäyttöreiteillä.

Liikuntaympäristönä Sarvikallio on helposti saavutettavissa ja helppo käyttää. Alue on suosituin sulan maan aikaan, mutta soveltuu myös talviseen luontoliikuntaan, esimerkiksi fatbikellä voi hyvin ajaa muiden kulkijoiden tallemaa reittiä. Näköalakallion alueen palvelut toimivat myös Tuusulanjärvelle suuntautuvan luontoliikunnan osana, ja erityisesti talvella moni järven hiihto- tai luistelureittiä käyttävä käy myös Sarvikalliolla.

Eryteisesti vauhdikkaammin reiteillä liikkuville suosittu alueen suuri kävijämäärä saattaa kuitenkin aiheuttaa kokemuksen ruuhkasta. Lisäksi suhteellisen pienelle alueelle sijoitetut reitit saattavat olla monelle liikuntaympäristönä verrattain lyhyitä, ellei niitä kierrä useampaan kertaan.

TEEMAT	TOIMENPITEET
<b>Monipuolisuus</b>	

Alue tarjoaa mahdollisuuksia monenlaiseen luontoliikuntaan.	<p><i>Alueen reitit soveltuvat erilaisiin luontoliikunnan lajeihin ja mahdollisia käyttötapoja on useita.</i></p> <p><i>Reitit suunnitellaan ja toteutetaan siten, että niitä voivat mielekkäästi käyttää monen tasoiset harrastajat.</i></p> <p><i>Reitistö linkittyy osaksi laajempaa alueen ulkopuolista reitistökokonaisuutta.</i></p>
<b>Käyttäjälähtöisyys</b>	
Alueen reitit täyttävät käyttötarkoituksensa.	<p><i>Reitit suunnitellaan ja toteutetaan taidokkaasti tarkoitustaan varten.</i></p> <p><i>Reitistön ylläpidon taso on korkea.</i></p> <p><i>Reitistö muodostaa mielekkään ja tarkoituksenmukaisen verkoston.</i></p> <p><i>Reittejä on turvallista käyttää.</i></p> <p><i>Suunnittelussa ja toteuttamisessa on otettu huomioon eri käyttäjäryhmien tarpeiden yhteensovittaminen.</i></p>
Opastusviestintä on selkeää ja käyttäjälähtöistä.	<p><i>Kävijöiden on helppo saada tietoa alueesta ja sen palveluista erityisesti ennen käyntiä.</i></p> <p><i>Opasteet ovat selkeitä ja hyvässä kunnossa.</i></p> <p><i>Sopivia reittejä on helppo valita ja reiteillä on helppo pysyä.</i></p>
<b>Hyvät palvelut</b>	
Alueella on erilaisia luontoliikuntamuotoja tukevia palveluita.	<p><i>Alueen palveluvarustuksen ja sen sijoittumisen suunnittelussa on huomioitu luontoliikunta-harrastusten tarpeet.</i></p> <p><i>Palveluvarustus sijoittuu luontevasti alueen reittien yhteyteen.</i></p>
<b>Elämyksellisyys</b>	
Alue on ainutlaatuinen ympäristö monenlaisen luontoliikunnan harrastamiseen.	<p><i>Reitistön ja siihen liittyvien muiden palveluiden suunnittelussa ja toteutuksessa huomioidaan</i></p>

	<p><i>ympäristö elämyksellisestä näkökulmasta.</i></p> <p><i>Reitistö on huolella suunniteltu ja toteutettu tarkoitukseensa ja tarjoaa käyttäjälleen wow-kokemuksia.</i></p> <p><i>Reitistö suunnitellaan hyödyntäen alueen erilaisia maastoja ja maisemia, ja esille tuodaan erityisesti alueen kiinnostavimpia piirteitä.</i></p>
--	---

## 6 Kehittämistoimenpiteet

### 6.1 Virkistyskäyttö

Aiemmin Sarvikallion alueen palveluvarustus rajoittui noin viiden auton pysäköintipaikkaan, kahteen infotauluun sekä kuivakäymälään. Ainoana kulkureittinä pysäköintipaikalta Sarvikallion laelle käytettiin alueen läpi menevää hiekkatietä.

Vuosina 2018–2021 Sarvikallion reittiverkostoa ja palveluvarustusta on kehitetty useammassa vaiheessa. Ensimmäisen vaiheen aikana toteutettiin pääosa alueen nykyisestä reitistökokonaisuudesta ja laajennettiin pysäköintipaikkaa. Sarvikallion lakialueelle tehtiin puuvaja sekä tulipaikka, joka on suunniteltu siten että se palvelee suuria käyttäjämääriä ja silti sulautuu hyvin osaksi arvokasta ympäristöään. Kallion juurelle rakennettiin laiturit ja kallion laelle johtavat jyrkät portaat, jotka helpottavat alueelle saapumista niin sulan veden aikaan kuin jäitä pitkin. Lisäksi uusittiin alueen infotaulut ja opasteet, jotka yhdessä tarjoavat kävijöille tarpeelliset tiedot virkistyskäyttöpalveluista ja alueella toimista koskevat ohjeet. Tietoa on tarjolla suomeksi, ruotsiksi ja englanniksi.

Kasvuun lähteneisiin käyntimääriin vastattiin kehittämisen toisessa vaiheessa lisäämällä kallion laelle toinen tulipaikka, rakentamalla reitistön risteyskohtaan esteetön kuivakäymälä ja laajentamalla edelleen pysäköintipaikkaa. Kolmannessa vaiheessa toteutettiin reitistön pohjoisosassa pitkän tieosuuden korvaava reitinosia, sekä parannettiin alueen sisääntulotietä ja laajennettiin jälleen pysäköintipaikkaa. Nyt Sarvikallion pysäköintipaikalle mahtuu noin 60 autoa.

Sarvikallion virkistysalueella on suuria korkeuseroja ja jyrkkiä nousuja, mikä asettaa siellä kulkemiselle omat haasteensa. Läpileikkaavana teemana on kuitenkin ollut Sarvikallion virkistysalueen kehittäminen helppona retkikohteena, joka tarjoaa elämyksiä monenlaisille kävijöille. Alue reitteineen sopii hyvin esimerkiksi lastenrattaiden kanssa liikkuville, ja uusiin palveluihin kuuluu myös esteetön kuivakäymälä.

Näillä jo toteutetuilla toimilla on hyvin pitkälti vastattu alueen käyttäjäryhmiä ja käyttötapoja valottavassa konseptitarkastelussa esiin nousseisiin kehittämistarpeisiin. Sarvikallion alueen keskeisimmät virkistyskäytön kehittämistarpeet liittyvät lähinnä nykyisen reitistön hienosäätöön sekä reitistön laajentamiseen tai alueen linkittämiseen ympäröiviin alueisiin uusilla reittiyhteyksillä.

Reitistön merkittävä laajentaminen ei nykyisen aluerajauksen puitteissa kuitenkaan ole mielekäästä tai tarkoituksenmukaista. Reittiverkoston laajentamisen suhteen kysymykseen tulee siten alueen mahdollinen laajentaminen Tuusulan kunnan omistuksessa olevalla maalla alueen länsipuolisille pelloille ja niiden takana

olevalle Vuorelan metsäalueelle, jotka maisemiensa puolesta sopisivat kokonaisuuteen hyvin. Näitä alueita hyödyntäen verkostoon saataisiin n. 40 % lisää pituutta, mikä palvelisi monien käyttäjäryhmien tarpeita.

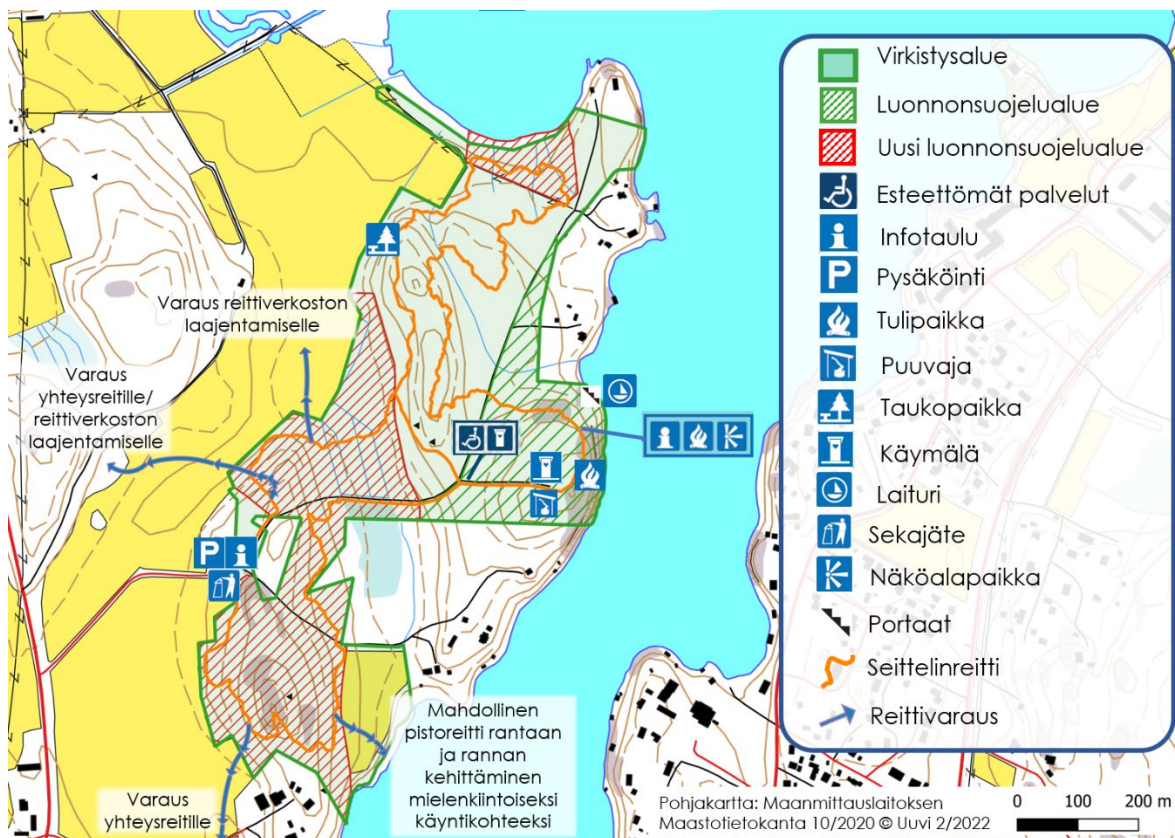
Laajempia suunnitelmia Sarvikallion reitistön linkittämiseksi ympäröiville alueille on jo olemassa. Tuusulan kuntaan ollaan parhaillaan laatimassa uutta yleiskaavaa, tavoitevuodeltaan 2040. Yleiskaavatyöhön liittyen kunnassa on aloitettu myös Viheraluestrategian laatiminen. Sarvikallio nähdään näissä merkittävänä virkistysalueena, jolta on hahmoteltu virkistyskäytön yhteydet myös ympäröiville alueille. Yhteystarpeita on tunnistettu Sarvikallion eteläpuolelle Anttilanrantaan ja Tuusulanjärven eteläosaan, sekä myös Sarvikalliolta länteen kohti Kavaankallion aluetta ja edelleen Rusutjärvelle. Yhteyksien toteuttaminen yhdistäisi Sarvikallion osaksi laajaa reittien ja viheralueiden verkostoa, ja olisi alueen käytön ja kehittämisen kannalta hyvin perusteltua ja tarpeellista.

Muilta osin virkistyskäytön tarpeisiin vastataan jatkuvalla kehittäväällä ylläpidolla, jolla varmistetaan alueen reitistön ja palveluvarustuksen pysyminen kunnossa ja käyttötarkoituksiinsa sopivina. Palveluvarustukseen liittyen Sarvikallion lakialueelle voisi olla perusteltua ja mahdollista lisätä kolmas tulipaikka, jos toisaalta kysyntä ja toisaalta käytön ohjaaminen ja luontoarvojen vaaliminen sitä edellyttävät. Tämänhetkinen tilanne pysäköintikapasiteetin suhteen vaikuttaa olevan kävijämääriin nähden riittävä.

Pysäköintikapasiteettia voidaan kohtuullisen helposti tarvittaessa edelleen lisätä laajentamalla nykyistä aluetta. Sorapintaista sisääntuloväylää on parannettu, mutta pellolle tehty tie on ajoittain kuoppainen. Tie on onneksi lyhyt (n. 350 m), mutta sen kulutuspinnan parantamista asfaltoinnilla voi tarvittaessa harkita.

Sarvikallion alueelle on suunniteltu perustettavaksi uusia luonnonsuojelualueita. Tämä ei ole ristiriidassa virkistyskäytön kehittämisen kanssa, kunhan perustettavien alueiden suojelumääräyksissä huolehditaan, että edellä kuvatut kehittämistarpeet voidaan tarvittaessa toteuttaa näillä alueilla.

Oheisessa kartassa on kuvattu Sarvikallion alueen nykyinen reitistö ja palveluvarustus, kehittämistarpeet reittiverkoston ja muiden virkistyskäytön palveluiden kehittämiseksi sekä alueelle sijoittuvat luonnonsuojelualueet.



Kartta Sarvikallion nykyisestä palveluvarustuksesta ja kehittämistarpeista.

## 6.2 Luonnonhoito

Vuosina 2019 ja 2020 Uuvi on toteuttanut Sarvikallion virkistysalueella pienimuotoisia luonnonhoitotöitä, Tuusulan kunnan ja Keski-Uudenmaan ympäristökeskuksen suunnitelmien mukaisesti. Vuonna 2019 toteutettiin Seittelinreitillä sijaitsevan pienialaisen haavikon kuusettumisen ehkäisyä ja vuonna 2020 reitillä olevalla aukopailta avautuvaa peltomaisemaa avarrettiin yksittäisiä puita poistamalla.

Alueen luonnonhoidon suunnittelusta vastaa kiinteistön omistaja, Tuusulan kunta. Kunta on tilannut alueelle hoitosuunnitelman (Sarvikallion metsän hoitosuunnitelma, Envibio 2021), joka valmistuu kevään 2022 aikana. Lisäksi virkistysalueen keski- ja eteläosaan on suunniteltu perustettavaksi uusia virkistysalueen sisäisiä luonnonsuojelualueita.